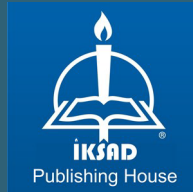


GELENEKLİ BİR YAŞAM ÖRNEĞİ

“TAHTACI TÜRKMEN GİYSİLERİ”

Öğr. Gör. Nuray DEMİREL AKGÜL



GELENEKLİ BİR YAŞAM ÖRNEĞİ “TAHTACI TÜRKMEN GİYSİLERİ”

Öğr. Gör. Nuray DEMİREL AKGÜL



Copyright © 2019 by iksad publishing house
All rights reserved. No part of this publication may be reproduced,
distributed, or transmitted in any form or by
any means, including photocopying, recording, or other electronic
or mechanical methods, without the prior written permission of the
publisher, except in the case of
brief quotations embodied in critical reviews and certain other
noncommercial uses permitted by copyright law. Institution Of
Economic Development And Social
Researches Publications®

(The Licence Number of Pubicator: 2014/31220)

TURKEY TR: +90 342 606 06 75

USA: +1 631 685 0 853

E mail: iksadyayinevi@gmail.com

kongreiksad@gmail.com

www.iksad.net

www.iksad.org.tr

www.iksadkongre.org

It is responsibility of the author to abide by the publishing ethics rules.

Iksad Publications – 2019©

ISBN: 978-625-7029-01-8

Cover Design: İbrahim Kaya

September / 2019

Ankara / Turkey

Size = 14,8 x 21 cm

İÇİNDEKİLER

ÖNSÖZ	1
1. GİRİŞ	3
2. BAYINDIR ÜSKÜDARLI TAHTACILAR TARİHİ VE KÜLTÜREL ÖZELLİKLERİ	7
3. BAYINDIR İLÇESİ ÜSKÜDARLI TAHTACI KADIN YÖRESEL GİYSİLERİ	12
3.1. Üst Beden Giysileri	21
3.1.1. Gömlek	21
3.1.2. Saya, Üçetek:	32
3.1.3. İlbede	45
3.1.4. Kuşak	50
3.2. Alt Beden Giysileri	55
3.2.1. Don, Şalvar, Könçek	55
3.2.2. Peştamal	58
3.3. Başa Giyilenler	64
3.3.1. Koşar Terlik	64
3.3.2. Keten- Keten Kulağı	67
3.3.3. Krep- Baş Kuşağı	69
3.3.4. İlmeçer	72
3.3.5. Perpere	77
4. SONUÇ VE ÖNERİLER	82
KAYNAKÇA:	86
ÖZGEÇMİŞ	96

ÖNSÖZ

Çok zengin giyim kuşam potansiyeline sahip olan Türk milletinin kültür tarihi incelendiğinde; gelenekli yaşamda kullanılan giysiler, gelenekler, görenekler, kişilerin yaşam tarzları, felsefeleri gibi birçok faktör ile şekillenmiş ve çeşitlenmiştir. Giysilerin şekillenmesinde etken olan bu faktörler, kendiliğinden gelişip, geleneksel öge özelliği kazanmış ve ait olduğu toplumun giyinme kültürünü oluşturmuştur. Bu kültürde geleneksel öğeler içeren bir giyim- kuşam örneği, ait olduğu toplulukla ilgili bilgi sunabildiği gibi; toplumların hangi tarihi olayları yaşadıkları, yerleşik ya da konar-göçer olup olmadıkları ve etnolojik kökenleri konusunda bilgi verilmiştir.

Anadolu'da kullanılan halk giysilerine bakıldığında batı modasına uygun modern giysilerin benimsenmesi, halk giysilerinin kullanımını gün geçtikçe azaltmakta, kendini modern hayatın akışına bırakarak değişime uğramaktadır. Fakat günümüzde hala geleneksel değer ve inançlarıyla kültürel özlerini yaşayan ve yaşatmaya çalışan, günlük yaşamında dahi yöresel kıyafetlerini

kullanan bölgelerin varlığı bilinmektedir. Gün geçtikçe sayıları azalan fakat geleneksel yaşam tarzlarıyla kendi çevresel sınırları içinde yaşayan toplumlardan biri de Bayındır İlçesi Üsküdarlı Tahtacı Türkmenleridir. Bu çalışmada, Türk kültürünün maddi unsurları arasında olduğu düşünülen Üsküdarlı Tahtacı Türkmenleri Kadın giysilerinin geleneksel değer ve özelliklerinin yitirilmeden kayıt altına alınması ve belgelendirilmesi amaçlanmıştır. Söz konusu giysiler, yazılı kaynaklar ve araştırmacılar tarafından derlenen bilgi ve belgeler ışığında; işlevleri, hangi şartlar ve ortamlarda, kimler tarafından nasıl giyildiği, giysilerin özellikleri göz önünde bulundurularak değerlendirilmeye çalışılmıştır.

1. GİRİŞ:

Kültürü meydana getiren en önemli etken, “iletişim”, iletişimi sağlayan temel araç ise “dil” dir. Tarih boyunca insanlar kendilerini ifade etmek, fikirlerini ve sorunlarını paylaşmak-anlatmak için farklı iletişim biçimleri seçmişlerdir. Bunlardan en önemlisi, eskisi ve etkilisi görsel dildir. Bilimsel araştırmalara göre, bir mesajın toplam etkisinin sadece % 7 kadarı sözcüklerden, % 38 kadarı ses tonunun yükseltilmesi-alçaltılması gibi etkilerden ve % 55 kadarı ise sözel olmayan öğelerden (giyim-beden dili-jest-mimik vb.) varolmaktadır (Gökçe, 2000). Bu nedenle son yıllarda görsel dilin, bilinçli ve yoğun olarak kullanıldığı alanların başında “Geleneksel Giyim ve Günümüz Moda Giyim Alanı” gelmektedir.

“Giysi dili”, kendi kendine gelişen bir organizma değil, toplulukların ortak düşünme biçimlerinin, kültürel birikimlerinin yarattığı bir üründür. Onun anlatım elemanları; kumaş, renk, doku, dikim tekniği, işleme, oya vb. biçimlerdir. Giysinin sahip olduğu örgütlü kimliğe başka hiçbir moda ürünü sahip değildir.

Giysiler bir dönemin, bir ülkenin, bir topluluğun veya bir kişinin özelliklerini gösteren önemli ürünlerdir. Giyim bütün halk sanatlarında olduğu gibi kültürlerin en canlı belgelerindedir. Çünkü her dönemin, her milletin ekonomik, toplumsal, kültürel ve siyasal şartlarından etkilenerek şekillenmektedir. Tarih boyunca, her uygarlık, yaşayış biçimi ve hayat şartlarının etkileriyle birbirinden farklı özellikler göstermişlerdir (Komşuoğlu, 1986:133). Sonuç olarak da milli ve geleneksel giysiler meydana gelmiştir. Yöresel giysiler kültürü yansıtan önemli öğelerdendir (A. Kozan, 1976:53).

Halkî olanı, halka ait olanı belirlemede temel unsur olarak kabul edilen gelenek; ***“Geçmişten günümüze uzun bir tarihi süreçte halkın oluşturduğu, çeşitli etkiler ve ihtiyaçlar sonucunda her kuşağın katkısıyla evrilerek dönüşen ve değişen, toplumda popüler ve genel olan, tarihin süzgecinden geçmiş kültür kalıpları, sosyal normlar”*** olarak ifade edilebilir (Eroğlu, T.,ve Yatman, E., 2008:38) . O halde gelenek nerede yaşatılıyor ise geleneğe dayalı bir ürün olan giyimin

kaynağı orasıdır. Ancak bu durumda da geleneği üreten, yaşayan ve yaşatan halkın yaşadığı yer önemlidir.

Anadolu'da kullanılan halk giysilerine bakıldığında batı modasına uygun çağdaş giysilerin benimsenmesi, halk giysilerinin kullanımını gün geçtikçe azaltmakta, kendini çağdaş hayatın akışına bırakarak değişime uğramaktadır. Fakat günümüzde hala yöresel değer ve inançlarıyla kültürel özlerini yaşayan ve yaşatmaya çalışan, günlük yaşamında dahi yöresel kıyafetlerini kullanan bölgelerin varlığı görülmektedir. Gün geçtikçe sayıları azalan ama yinede yöresellik inancını yaşatmaya devam eden topluluklardan biride Bayındır İlçesi Üsküdarlı Tahtacı Türkmenleridir. Bu çalışmada, Türk kültürünün maddi unsurları arasında olduğu düşünülen Üsküdarlı Tahtacı Türkmenleri Kadın giysilerinin yöresel değer ve özelliklerinin yitirilmeden kayıt altına alınması ve belgelendirilmesi amaçlanmıştır. Söz konusu giysiler, yazılı kaynaklar ve araştırmacılar tarafından derlenen bilgi ve belgeler ışığında; işlevleri, hangi şartlar ve ortamlarda, kimler tarafından nasıl giyildiği, giysilerin

özellikleri göz önünde bulundurularak değerlendirilmeye çalışılmıştır.

Araştırmanın evrenini; Bayındır İlçesi, Üsküdarlı Tahtacı kadınlarının gündelik hayatta, özel günlerde ve cenaze töreninde gömülürken kullandıkları yöreye ait, karakteristik özellikler taşıyan giysiler oluşturmaktadır. Araştırmacılar tarafından giysilerin kullanım alanlarının ve bölgesel özelliklerinin tespit edilmesi açısından bölgesel alan araştırması yapılmış ve yöre giysileri örneklerine ulaşılmıştır. Örnek giysiler, giysi sahiplerinin izni dâhilinde, tür, biçim, form, süsleme ve kullanım şekli açısından gruplandırılarak değerlendirilmiştir. Seçilen konu Türk ve Dünya Kültür tarihi bakımından ilgili literatüre kaynak oluşturma ve katkı getirme açısından oldukça önemlidir. Araştırma Bayındır İlçesi Üsküdarlı Tahtacı Mahallesi Türkmen kadınlarından, kıyafetlerin dikimini yapan son üç terziden biri olan Güzel Coşkuner'in verdiği röportaj ve giysilerin fotoğraflarıyla belgelendirilmeye çalışılmıştır.

2. BAYINDIR ÜSKÜDARLI TAHTACILAR TARİHİ VE KÜLTÜREL ÖZELLİKLERİ:

Bayındır, İzmir'in güneydoğusunda, Küçük Menderes Havzası'nda, nehrin kuzeyindeki yerleşime adını veren bereketli ovada yer almaktadır. Bayındır'ı da içine alan Küçük Menderes Havzası'nda yerleşimin geçmişi kesin olarak bilinmemektedir. Ancak bölgede yapılan kazılarda Bakır Çağı'na ait kalıntılar bulunmuştur (Gözenç,1978: 61). Hitit döneminde Bayındır'ın da içinde yer aldığı bölge Assuwa olarak adlandırılmıştır (Umar, 1989: 16). Havza tarihsel süreç içerisinde Hitit, Assuwa, Lydia, Pers, Makedonya, Roma, Bizans egemenliklerinde kalmıştır. Bayındır'ı kuran Bayındırlar 11. ve 12. yüzyılda Anadolu'nun fetih ve iskânında rol oynayan yirmi dört Oğuz boyunun Üçoklar bölümüne bağlı boylardan biridir (Sümer, 1967: 318). 14. yüzyıl başlarında Aydınoğulları Beyliği'nin kurulması ile (1308) Birgi başkent ilan edilmiştir. Aydınoğulları Beyliği'ne ait yerler arasında Bayındır'ın da adı geçmektedir (Akın, 1968). Aydın Vilayeti'ne bağlı İzmir Sancağı'nın bir kazasıdır. Kasabanın 400 kadar nüfusu

vardır. Tire'den gelen demiryolu üzerinde olması, ticaretini geliřtirmiřtir. 44 kyden oluřan tm kazanın nfusu 20000 kadardır. Bayındır nfusu, genelde 1980 yılına dek artıř eęilimi gstermiřse de, sonraları kırsal nfus azalmıřtır.

Bayındır, Cumhuriyetin ilanı sonrasında İzmir iline baęlı bir ilçe merkezi olmuř, 1938 yılında ilk planlama haritaları yapılmıřtır. İlçe merkezinde ilk bayındırlık hareketleri 1950 yılında geliřtirilmiřtir. İlçenin kuzey blm daęlık olup, gney kesimleri dzlk ve ovalıktır (Yurt Ansiklopedisi, 1981).

Kendine zg gelenekleri ve toplumsal kuralları olan Tahtacılar, Trkiye'nin batı ve gney kıyı řeridinde olmak zere bařlıca Adana, Antalya, Aydın, Balıkesir, Burdur, Denizli, Çanakkale, Isparta, İzmir, Manisa, Mersin, Muęla illerinde yařarlar. Ormancılık ve aęaç iřleriyle uęrařtıkları iin isimlerini buradan alırlar. Fakat Tahtacı kavramından genellikle Alevi inancına sahip Trkmenler anlaşılır. Byk çoęunluęu yerleřik yařama gemiř olmakla beraber az bir kısmı hl yarı gebe olarak orman ve aęaç iřleriyle yařamlarını devam

ettirmeye çalışırlar. İki yüz yıl öncesine kadar konar-göçer olduklarından, kökenleri tam olarak tespit edilememiştir. Tahtacıların atalarının 13. yüzyılın ikinci yarısına ait yazılı kaynaklarda geçen Ağaç-erileri olduğu ve bir Oğuz boyu olarak Anadolu'nun ormanlık alanlarına yerleştikten sonra bu adı aldıklarını düşünen araştırmacılar yanında (Sümer, 1962: 528) 16. yüzyıl Osmanlı belgelerinde geçen cemaat-i tahtacıyan topluluğu ile Tahtacıların ilgisi olabileceğini varsayan bilim insanları da vardır (Selçuk, 2005: 27-31).

1920'li yıllarda Tahtacılar hakkında Türkiye'de ilk yayınları yapan Yörükan'a göre Tahtacılar Maveraünnehir'deki Tahtah isimli bir Türk boyuyla alakalıdır (Yörükan, 2002: 377-379). 19. yüzyılın sonu ile 20. yüzyılın başında kimi Avrupalı seyyahlar Tahtacıların köken itibarıyla Türk olmadığını, aksine Roman (Çingene), Yahudi, Hristiyan, Ermeni veya Rum olduklarını ve zamanla Türkleştiklerini, aynı zamanda Müslümanlaştıklarını iddia etmiştir (Yörükan, 2002: 377, Kehl 1988: 9-10, Çıblak 2005: 31-32). Birbirlerinden çok farklı bu fikirlere rağmen Tahtacı adının 18. yüzyıl

Osmanlı arşiv kayıtlarında geçtiğini kesin olarak ifade etmek mümkündür. Tahtacılar Teke (Antalya), Mentеше (Muğla), Hü- davendigar (Bursa) ve Aydın bölgelerinde yaşam sürmüşlerdir (Selçuk, 2005: 31).

Bayındır Tahtacılarından öğrenilen rivayete göre Osmanlı padişahı Yavuz Sultan Selim (hük. 1512-1520), Fatih Sultan Mehmet (hük. 1444- 1446 ve 1451-1481) zamanında gemilerin yapılmasında ve Haliç'e indirilmesinde önemli bir etken olan Tahtacıları Üsküdar'dan Girit adasına sürdürmüştür. Uzun bir süre orada yaşayan Tahtacılar 1912-1913 Balkan savaşlarından sonra Yunanistan ile yapılan Nüfus Mübadelesi (1923-1924) neticesinde Söke ve Aydın'a, oradan İzmir Alsancak'a getirilip yerleştirilmişlerdir. 1924'ten itibaren başlayan sıtma salgınından sonra Bayındır, Bergama, Kemalpaşa ve Manisa'ya geçiş yapmışlardır. İlçe merkezindeki Tahtacıları Üsküderli (Özbayrı 1972: 11'de üstürgeli) veya Cingöz olarak isimlendirilmişlerdir. Bir kısım Tahtacının, atalarının Üsküdar'dan geldiğine inanması bu isimlendirme ile ilgilidir.

Tahtacılar göçebe bir hayat sürmesi nedeniyle sürekli yer değiştirmişler, özellikle son 50-60 yıllık zaman diliminde yerleşik hayata geçmeyi istemişlerdir (Mecek:2014:6).

Tahtacıların kültürel yapılarındaki çok eski kültürel öğelerin bugünde tüm canlılığı ile yaşatılması, uzun müddet kapalı toplumlar halinde, diğer gruplara fazla karışmadan diğer kültürel baskılara karşı koyarak yaşamaya çalışmalarının sonucudur.

Tahtacı Türkmenleri, Anadolu coğrafyasında Kaz Dağları eteklerinden İzmir, Manisa, Aydın ve Muğla; oradan Antalya, Mersin, Adana ve Çukurova düzlüklerine, daha iç kesimlerde Kahramanmaraş, Kayseri ve Malatya'ya dek uzanan geniş Anadolu coğrafyasında mekân oluşturmuşlardır (Mutlu 2011:1504).

Araştırma kapsamında ele alınan Bayındır ilçesi, gelenekleriyle birlikte alevi inancının ritüellerle yaşatıldığı önemli yörelerden biridir. Bayındır İlçesi Tahtacılar kadın giysilerinin, günlük yaşamda hala kullanılıyor olması ve yörenin gelenekli yaşam örneği

sürmesi açısından kayıt altına alınması oldukça önemlidir.

3. BAYINDIR İLÇESİ ÜSKÜDARLI TAHTACI KADIN YÖRESEL GİYSİLERİ:

Zengin bir birikime sahip olan Anadolu kadın giysileri her zaman estetik görünümlü, emek, sabır ve ustalık gerektiren giysiler olmuştur. Bölgeden bölgeye değiştiği görülen bu giysileri, Kuzeydoğu, Güneydoğu, Orta Anadolu, Batı Anadolu ve Trakya Bölgesi giyimleri olarak gruplandırmak mümkündür. Bununla birlikte tüm bölgelerde giyilen ortak giysi türleri de vardır. Bu giysiler entariler, şalvarlar, işlikler ve kuşaklar olarak sınıflandırılabilir. Ancak bunların giyiniş biçimleri ve diğer ayrıntılarında yine de bölgesel ayrıcalıklar görülmektedir (Söylemez, 2009: 43).

Türklerin yüzyıllarca Orta Anadolu'da giydikleri giysilerin belirli özelliklerini değiştirmedikleri, değişimlerin süsleme ve kullanım özellikleri açısından gerçekleştirildiği bilinmektedir. Orta Asya'da yaşam koşulları gereği kadın ve erkek tarafından benzer olarak biçimlendirdikleri giysilerin en önemli özellikleri

arasında katlı giyim geleneğinin oluşumu önemli ve bir o kadar da dikkat çekici bir özelliktir (Koç ve Koca, 2012:145).

Üst üste giyinme tekniği türk giysilerinin zenginliğini ve çeşitliliğini sağlayan en önemli özelliklerdendir. İlk önce ihtiyaç olarak gelişim gösteren katlı giyinme, daha sonraki dönemlerde süsleme elamanı olarak tercih edilmiştir (Koç ve Koca, 2012:150). Araştırma konusu olarak seçilen İzmir İli, Bayındır İlçesi, Üsküdarlı Tahtacı kadın giyimide katlı giyim geleneğinin en güzel örneğini teşkil etmektedir.

Araştırma kapsamına alınan, gelenekli yaşam örneğini yansıtan Tahtacı Türkmenleri'ne, İzmir İli, Bayındır İlçesi, Yenimahalle'de ulaşılmıştır. Mahallenin kendine özgü kültür ve gelenekselliğini yaşatmaya çalışan üç terziden biri olan Güzel Coşkuner'in evi ve işyeri olan mekana gidilerek, Tahtacı Türkmen geleneksel kıyafetlerinin tamamı araştırmacı tarafından giyilmiştir. Giyilen kıyafetler, üstüste giyinme tekniğinin de bir göstergesi olarak fotoğraflarla araştırmacı tarafından belgelendirilmiştir.

İzmir İli, Bayındır İlçesi, Üsküdarlı Tahtacı Türkmeni, Yenimalle’de ikamet eden 1956 Yakapınar doğumlu Güzel Coşkuner (KK1:2017), ifadesine göre “*Tahtacı geleneksel kıyafetlerinin üretimini yapan son üç terziden biri olduğunu, birinin halası Gülşen Hanım, diğer kişinin ise Kemalpaşa ilçesinde terzilik yaptığını belirtmiştir. Bir takım kıyafetin üretiminde yaklaşık olarak 2 kilo pul boncuk kullandığını, kişi üzerinden ölçü alıp, kalıp kullanmadan pratik olarak kesim yaptığını, bir takım kıyafetin 12 parçadan oluştuğunu (Fotoğraf 1), tüm parçaların hazırlığının bir haftada bitirildiğini ve beden büyüklüğüne göre fiyatın 1500-2000 Tl arasında değişim gösterdiğini belirtmiştir. Müşteri talebinin Bergama, Kemalpaşa, Bayındır ve yurt dışı olmak üzere dört bölgeden oluştuğunu ve genellikle yeni nesilin düğün, bayram ve adak zamanlarında kıyafet siparişi verdiğini beyan etmiştir. Yaşlı müşterilerin kıyafetlerinin daha sade ve geleneksele daha yakın üretildiğini, yeni nesil tercihlerinin daha gösterişli, abartılı süslemelerden yapıldığını eklemiştir. Günümüzde kıyafetlerin artık semah törenlerinde, düğünde ve kişinin ölüm durumunda gömülmesinde kullanıldığını, ancak yaşlı insanların*

günlük hayatta hala bu giysileri kullandığını belirtmiştir. Yaşlı bir kişinin vefatında, daha önce hiç kullanılmayan bir kıyafet takımıyla giydirilip defnedilmesi gerektiğini, bu yüzden eğer vefat eden kişinin hazırda kıyafeti olmaması durumuna karşın 6-7 takım kıyafet bulundurduğunu ifade etmiştir. Sene içinde üretim miktarının 20-25 takım arasında değiştiğini, bayram ve düğün zamanlarında müşteri talebinin artış gösterdiğini belirtmiştir”.

Bayındır İlçesi, Üsküdarlı Tahtacı kadın kıyafeti 10-12 parçadan oluşmaktadır. Üst bedenden giyinmeye başlanan kıyafetlerin adları; gömlek, saya, ilbede, alt bedende şalvar; sayanın üstüne kuşak, önlük (peştamal), kemer; başa takılan altın pullu koşar terlik, onun üstüne bağlanan eşarp şeklinde keten kulağı (Fotoğraf: 36-37), aleviliği simgelen kırmızı, mor, yeşil ve sarı renklerden dikilen krep ve alında, baş üstünde süslemede kullanılan perpere ve ilmeçerdir.



Fotoğraf 1: Tahtacı Türkmen Kıyafeti-Önden Görünüş



Fotoğraf 2: Tahtacı Kadın Kiyafeti- Arkadan Görünüő

Tahtacı kadın kıyafeti köylere göre süsleme ve malzeme açısından farklılık gösterirken, aynı bölgede bile kişilerin zevkine göre de farklılık gösterebilmektedir. Fotoğraf 1-2 ve 3-4 aynı bölge giyimi olmasına rağmen başa bağlanan keten kulağı malzemesinde ve süslemede farklılık göstermiştir.



Fotoğraf 3: Tahtacı Türkmen Kıyafeti –Orlon ip Süsleme



Fotoğraf 4: Tahtacı Kadın Kıyafeti-Orlon ip süsleme-Arka Görünüş

Fotoğraf 1-2 de keten kulağı; kumaştan ve boncukla süsleme yapılırken, fotoğraf 3-4 de orlon ipe örülmüş olup, önlük bağı ponponlarla süslenmiştir.

İzmir, Bayındır İlçesi'nde ikamet eden Güzel Coşkuner (KK1:2017) ve Cennet Gökdoğan'a (KK2:2017) ait kendisi tarafından dikilmiş giysi ile ilgili aktarılan bilgiler ışığında ve kıyafetler giyinme sırasına göre, aynı zamanda teknik ve görsel özellikler açısından incelenmiştir.

3.1. Üst Beden Giysileri

3.1.1. Gömlek:

Bilindiği gibi Türk sanatının öz kaynağı Orta Asya'dır. Osmanlı giyim geleneği Orta Asya giyim kültürünün devamı niteliğindedir. Gömlek, şalvar, entari, hırka vb. giysiler uzun yıllar giyilmiştir (Görünür, 2010: 11).

Günümüzde gömlek, “Esvabın altından giyilip bedenini yukarı kısmını örten ve ekseriya dizden yukarı kalıp bazen de ayağa kadar uzanan beyaz ve yumuşak bezden çamaşır, pirehen” (Sami 1989: 1215) anlamında kullanılmaktadır.

Gömlek üst beden giysisi olup ten üzerine giyilmektedir. Pamuklu bez kumaştan, süslemeler el dikiş i ile, kalan birleşim yerleri makine dikiş i ile üretilmiştir. Boyu ayak bileklerine kadar uzun olan giysi, omuzlar dikişsiz, ön ve arkada bir orta parça, yanlarda etek ucuna doğru açılımlı kesilen iki adet ek (peş) parçadan oluşmuştur. Kollar bileklere kadar uzun çalışılıp, bedene genişlik vermek amacıyla takılan yan parçalar, kol altından dirsek hizasına kadar yerleştirilmiştir (Fotoğraf 5).



Fotoğraf 5: Tahtacı Türkmeni Eski Gömlek Ön Görünüş

Ön bedende yaka yırtmacı ile yaka kenarlarını temizlemek için iki kat kumaş kullanılmıştır. Yaka kenarı biye ile temizlenirken, ön kapama açıklığında içten dışa doğru sırasıyla pembe, mavi, sarı renkte biyeler dikilip üzerine kum boncukla süslemeler yapılmıştır.



Fotoğraf 6: Gömlek Yaka Detayı

Tahtacı Türkmeni Eski “Gömlek” fotoğrafları



Fotoğraf 7: Gömlek Yaka İşleme Detayı

Tahtacı Türkmeni Eski “Gömlek” fotoğrafları

Bilindiği gibi Osmanlı toplumunda geleneksel kadın giysilerinin özellikle 19. yüzyılın sonuna doğru tamamen Avrupa etkisinde olduğu görülmüştür. Kadın giyimindeki değişikliklerde geçiş dönemi yaşanmış; giysiler geleneksel özelliklerini koruyanlar, geleneksel ve Batı etkili ve Batı tarzında olmak üzere üç evreden geçmiştir (Tezcan, 1998: 45). Fotoğraf 7’de görülen gömlek yaka işleme detayı ile, Tahtacı Türkmenleri kıyafetlerinin

geleneksel özelliklerini koruyanlar arasında olduđu gör÷lmektedir.

Yaka işleminde tek sıra halinde yapılan işleme, yaka kenarından başlarken biye üzerine desen oluşturacak şekilde yapılmış, daha sonra üç sıra farklı renkte biye üzerine, bedene doğru sadece kumaş üzerine işlenmeye devam edilmiştir. Yaka kapaması için iç kısımda çıtçıt kullanılmıştır.

Gömleğin etek yan parçası ve etek uçlarına renkli pul ve kum boncuklarla süsleme yapılmıştır. Alt yanlar sayanın altından gör÷ldüğü için genellikle boncuk ve pullarla süslenmiştir (Fotoğraf 8-9).



Fotoğraf 8: Tahtacı Türkmeni Eski Gömlek Etek ucu ve iç detay temizliği



Fotoğraf 9: Etek ucu ve yan etek detay süslemesi

Eteğin arka ortasında etek ucundan bedene doğru tek sıra halinde belirli aralık oluşturacak şekilde, desen yapılarak pul-payet ve boncuk işleme uygulanmıştır. Etek ucu boncuklarla tığ işi yapılarak hem temizlenmiş hemde süslenmiştir (Fotoğraf 9).



Fotoğraf 10: Tahtacı Türkmeni Eski Gömlek Ön etek ucu süslemesi

Etek ucunda işleme yapılan kumaş parçası patiska olarak boya eklenmiş ve işleme tekniği olarak kaneviçe tercih edilmiştir. Kullanılan renklerde sarı, mor, kırmızı, pembe ve yeşil vardır. Oluşturulan motiflerde çiçek desenleri seçilirken etek ucu boncuk tığlamayla temizlenmiştir.



Fotoğraf 11: Tahtacı Türkmeni Yeni Gömlek Ön etek süslemesi

Tahtacı Türkmenlerinin günümüz gömlek kumaşlarındaki değişim işleme türüne ve malzemesine de yansımıştır. Yeni kıyafetlerde parlak ve sentetik kumaşlar

üzöerine büyük boncuklarla daha yoğun işleme motifleri kullanılmıştır.



Fotoğraf 12: Ön etek ucu süslemesi- Tersten Görünüş

Etek ucuna yapılan işlemlerin içten görünen yerlerinde çift taraflı pul işleme kullanılmıştır. Etek ucunun yandan bağlanması durumunda dıştan görüntüsünün temiz olması amacıyla parça birleşim yerlerinde ise yine ingiliz dikişi yapılmıştır.

3.1.2. Saya, Üçetek:

Üç etek, kadınların dış giyim kıyafetlerinden birisidir. Belden aşağı olan kısmının üç parçadan yapılmış olmasından dolayı bu ismi almıştır (Koçu 1967: 237).

Üç etek sembolik olarak kadının gelişim ve evrimi konusunda bir süreci temsil etmektedir. Bu süreç, kız-kadın-ana üçlüsünü temsil ettiğinden, Türk kültüründe ve özellikle Türkmenlerde evlenmemiş genç kıza üç etek giydirilmemektedir.

Saya, saten yada organze dantel kumaştan kişinin isteğine göre farklı renk ve süslemede üretilen giysi elemanıdır. Özel günlerde kullanılan sayanın süslemesi, kolağzı, omuz başı ve ön yaka kısmında çoğunlukla boncuk, inci, pullardan oluşurken (Fotoğraf No:13), günlük sayalarda ise işleme, fisto ve düğmelerden (Fotoğraf No:17) meydana gelmektedir.



Fotoğraf 13: Saya- Üçetek Yaka Süsleme

Saya kişinin giyinme sıralamasında göynek ve dondan sonra giyilmektedir. Ön bel hizasına dikilen bağcık ile ön kapaması sağlanır. Bel üzerine kuşak sarıldıktan sonra, etek uçlarının yan kenarlarında olan bağcıklarla etek yan kısımları bir pencere gibi açılır vaziyette arkaya doğru bağlanır (Fotoğraf No: 16).



Fotoğraf 14: Saya- Üçetek önden görünüş-Kuşaksız



Fotoğraf 15: Saya-Üçetek Önden Görünüş Kuşaklı



Fotoğraf 16: Saya- Üçetek-Yandan görünüş

Günümüz Üsküdarlı Tahtacı kıyafetleri “Saya” fotoğrafları

Giysi boyu ön ve arkada eşit boyda olup ayak bileklerine kadar uzundur. Giysi omuzu ön ve arka beden tüm kesilerek dikişsizdir. Ön ortası beldeki bağcık dışında boydan boya kapamasız açık bırakılmıştır. Ön beden bele kadar iç kısımdan astarlanarak iç cep uygulaması yapılmıştır (Fotoğraf No: 19). Belden sonra etek kısmında kumaşın tersi yüzüne uygulanmıştır (Fotoğraf No: 15-16). Ters yüz uygulamasındaki amaç, eteğin yanlardan arka eteğe doğru bağlanması durumunda içteki nakış ve süslemenin görülmesinin istenmesidir. Giysinin etek ucunu genişletmek amacıyla kolaltından etek ucuna kadar ön ve arka bedende olmak üzere toplam 4 adet peş kullanılmıştır.



Fotoğraf 17: Tahtacı Türkmeni Eski “Saya” Önden Görünüş



Fotoğraf 18: Tahtacı Türkmeni Eski “Saya” iç etek fotoğrafları

Giysinin yan yırtmacı belden 15 cm sonra başlayıp, etek ucuna kadar devam etmektedir. Bedene düz olarak takılan kol, bileğe kadar uzundur. Tahtacı Türkmeni eski

sayasında yaka kısmı 1.5 cm. genişliğinde biye ile temizlenirken, yeni günümüz sayalarında yakaları pul, boncuk ve taşlarla süslenmiştir (Fotoğraf No: 13-14).



Fotoğraf 19: Tahtacı Türkmeni Eski “Saya” Üst Beden İşlemesi

Eski Tahtacı kıyafetinde saya kumaşı olarak kutnu kullanılmış ve süslemesinde de kutnu içindeki renklerden üç renk seçilerek, boyuna olacak şekilde üçleme yerleştirmeler tercih edilmiştir. Üç sıra halinde yapılan süslemelerde ve seçilen renklerde yöre halkının dini inançlarını giysi diliyle ifade ettikleri düşünülebilir.

Tahtacı Türkmenlerinde Alevi inançlarına göre sayıların ve renklerin kutsallığı bilinmektedir. Bu sayılardan sadece arařtırmayla ilgili olan 3 sayısının anlamı incelendi- ğinde Alevilerde Allah, Muhammed, Ali üçlemesinden çıktığı, en yaygın inancın da bu olduđu söylenmektedir (Özhan, 1984:291).

Ön eteklerin arka eteğın üzerinde çaprazlama olarak bağlandıktan sonra oluşturduđu şekil de yine üçleme düşüncesi olan (Allah, Muhammed, Ali) olarak yorumlanabilir (Fotoğraf: 2-35).



Fotoğraf 20: Saya- Ön yaka süsleme detayı



Fotoğraf 21: Saya –Alt etek iç kısım süsleme

Süslemelerde geometrik desenler ve bitkisel bezeme motifler kullanılmıştır. İşlemeler sayanın ön beden, kol ağzı kısmında ve eteğin ters yüzü olup katlanarak yüzeye çevrilen kısımlarında daha fazla kullanılmıştır.



Fotoğraf 22: Saya – İç astarlama ve iç cep uygulaması

Ön beden bele kadar iç kısımdan astarlanarak iç cep uygulaması yapılmıştır. Belden sonra etek kısmında kumaşın tersi yüzüne uygulanmıştır.

3.1.3. İlbede:

Sayanın üzerine giyilen, kısa ceket tarzında, kol boyu kısa olan fakir kol kesiminde bir giysi çeşidir. Ön kapaması olmayan, V yaka kesiminde olan kıyafetin kesimi oldukça geniştir. Tahtacıların *ilbede* dedikleri kıyafet iliksiz ve düğmesiz, önü açık ve kısa bir hırka şeklinde olup, Rumeli’de çok tercih edilen ve “libade” olarak isimlendirilen giysi türü ile benzerlik göstermektedir (Yörükân, 2006:218-222).

İlbede kişinin tercihine göre farklı renk ve türde kumaşlardan dikilse de, genel olarak günümüzde düz renk parlak kumaştan üretilmektedir. Kol boyu, içte giyilen sayanın kol kenarında yapılan işlemeyi açıkta bırakacak kısalıkta çalışılmıştır.



Fotoğraf 23: İlbede ön görünüş



Fotoğraf 24: İlbede yan detay



Fotoğraf 25: İlbede iç astarı



Fotoğraf 26: İlbede arka görünüş

İpek, yün, keten, pamuk, metal iplikler kullanarak, çeşitli iğneler ve uygulama biçimleri aracılığıyla; keçe, deri, dokuma vb. üzerine yapılan bezemelere işleme denir (Barışta, 1995: 1). İşleme teknikleri, işlemelerde kullanılan araç gereçler, ipliğin kumaşa işlenme şekli, iğne tekniği, motif özelliği, yöre adı gibi çeşitli özelliklere göre adlandırılmıştır.

Günümüz ilbete süslemesinde ise kendinden pul işlemeli kumaşlar kullanılırken, ayrıca üzerine inci ve taşlarla süslemeler eklenmiştir. Kol takım yeri, kol ağzı ve beden etek ucunda şerit halinde pullar dikilirken,

süslemede kullanılan malzemelerin renkleri kişisel tercihe göre farklılık göstermektedir (Fotoğraf: 23-24).

3.1.4. Kuşak:

Türkçe bir kelime olan kuşak, Uygur döneminden itibaren dilimizde ve kültürümüzde kullanılmaktadır. Dolayısıyla kuşak takma geleneği Orta Asya Türk kültüründen gelmiş ve Türkler arasında geleneksel giyim kuşam söz konusu olunca bu gelenek Anadolu'da da günümüze kadar yaşatılmıştır (Süslü 1989: 173-174).

Orta Asya Türk kültüründe bele kuşak ya da kemer takılması yaygın bir eğilimdir. Örneklendirmek gerekirse, “Eski Türk topluluklarında bele takılan kuşakların belli rütbe anlamları taşıdığı zikrediliyor.” (İlgen 2001: 199).

Yapılırken kadınları en çok uğraştıran parçadır ve ustalık ister. Bele iki kez dolanacak kadar uzunlukta, el genişliğinde herhangi bir kumaştan yapılır. Bu kuşak deniz kabukları ile yapılır. Adı geçen deniz kabuklarına çılkak, göz boncuğu, tazı boncuğu gibi adlar verilir. Deniz boncukları üçerli sıralanmıştır. Deniz kabukları suyun, ayın, doğurganlığın simgesi olarak kabul edilir (Oğuz, 1982:46). Aynı zamanda deniz kabukları ve

inciler kederden korur, üretkenliği simgeler (Eiade, 1992:142). Anadolu giyim kuşamında Türkmenlerde deniz kabukları 3,5,7,12 gibi sayılarla yerleştirilir (Özhan, 1984:297). Kozluören Köyü Tahtacı Türkmen Kadın Giyiminde kullanılan kuşak deniz kabuklarıyla süslenirken Bayındır ili Tahtacı Türkmenlerinde sade olarak kullanılmaktadır.

Kat kat giyinme biçiminin bir örneğini teşkil eden Tahtacı Türkmen giyiminde, Sayanın üzerine, kuşak çift sıra olacak şekilde bele dolanmaktadır (Fotoğraf: 20). İki renk yada isteğe göre daha fazla renkten oluşan kuşağın bir kenar köşesi, sayanın kolağzında yapılan işleme yada süslemeyle benzer olacak şekilde işlenerek, kıyafetin arka tarafında serbest bir şekilde sarkıtılır (Fotoğraf: 21).



Fotoğraf 27: Kuşakın bele bağlanması

Sayanın üzerine çift sıra dolanarak giyilen kuşak, kilim dokuma tekniğiyle yapılmış olup, bele dolandığında korse sıkılığında bir görüntü oluşturmaktadır. Kuşak tek renkten tasarlanabildiği gibi, Tahtacı Türkmenlerince genellikle çok renkli ve canlı renklerden yapılmaktadır.



Fotoğraf 28: Kuşanın etek köşeleriyle bağlanması



Fotoğraf 29: Yan eteklerin kuşağa bağlanması

Kuşağın bele bağlanmasından sonra sırasıyla, önce sayanın etek yan kenarlarında dikili olan bağcıklar, daha sonrada gömleğin etek diz bölgesinde dikili olan bağcıklar kuşağa arka belden bağlanır. Saya ve gömleğin etek kısımlarında bağcıklarla kuşağa yapılan toplamaların

amacı, işlemlerin ön plana geçmesini sağlamaktır (Fotoğraf: 28-29).

3.2. Alt Beden Giysileri

3.2.1. Don, Şalvar, Könçek:

Şalvar ve içlikler Türklerin tarih boyunca hiçbir zaman vazgeçemediği kıyafetlerdir (Elibol, 2003:310). Şalvar veya pantolon giymek savaşçı kavimlere ait bir giyim âdetidir (Ögel, 2000:101). Tipik bir Türk giyimi olan şalvar (Süslü, 1989:164), üst kısmı geniş ve büzgülü, paçaları ayrı ve geniş dikilmiş giyim eşyasıdır (Günay, 1986:6).

“Bir adı da dizlik olan bu giysi elbise altına giyilir. Genellikle kırmızının hâkim olduğu ve çeşit renk ve desenlerle dolu kumaşlar seçilir. Bel kısmı lastikli, ağ kısmı baklava şeklinde ve ayak bileklerine doğru hafifçe daralacak biçimde dikilir.” (Güzelcan 1995: 6).

Şalvar, “Ekseri yünlü kumaştan ve bazen ipekten geniş üst tonu” (Sami 1989: 765-766) olarak tanımlanmaktadır. Kadın giyiminde de erkek giyiminde de kullanılmaktadır.

Alt bedende ten üzerine giyilmektedir. Parlak kumaştan yapılan şalvara verilen isimdir. Ayak bileklerine ve beline lastik geçirilir. Gündelik hayatta ise pamuklu kumaşlar tercih edilmektedir (Fotoğraf No: 30).



Fotoğraf 30: Şalvar ön görünüş

Türkmen köylerinde şalvara könçek adı verilir. (Tansuğ, 1982: 41). Farklı desen ve renklerde kişinin tercihine göre üretilir. Boyu ayak bileklerine kadar uzun

ve paçaları lastiklidir. Beli içten geçirilen lastik ile büzülerek kemersiz çalışılmıştır.



Fotoğraf 31: Şalvar ağ çalışması

Tahtacı Türkmeni Eski “Don- Şalvar” fotoğrafları

Ağ kısmında hareket kolaylığı sağlamak amacıyla üçgen parça kullanılmıştır.

3.2.2. Peřtemal:

Bel hizasından ayak bileklerine kadar boyu uzun olan bir giysi elemanıdır. Önlük olarak da kullanılmaktadır. Gömlek, don, saya ve kuřaktan sonra bele bađcıkla bađlanan peřtemal, kiřinin boyuna göre olan uzunluktadır.

Öne tutulan havlu ile yer sofralarında peçete yerine dizlere çepeçevre serilen ve ortaklařa kullanılan örtü anlamlarına gelmektedir. Kültürümüzde oldukça önemli bir yeri vardır.



Fotoğraf 32: Tahtacı Türkmeni Eski Peştameli

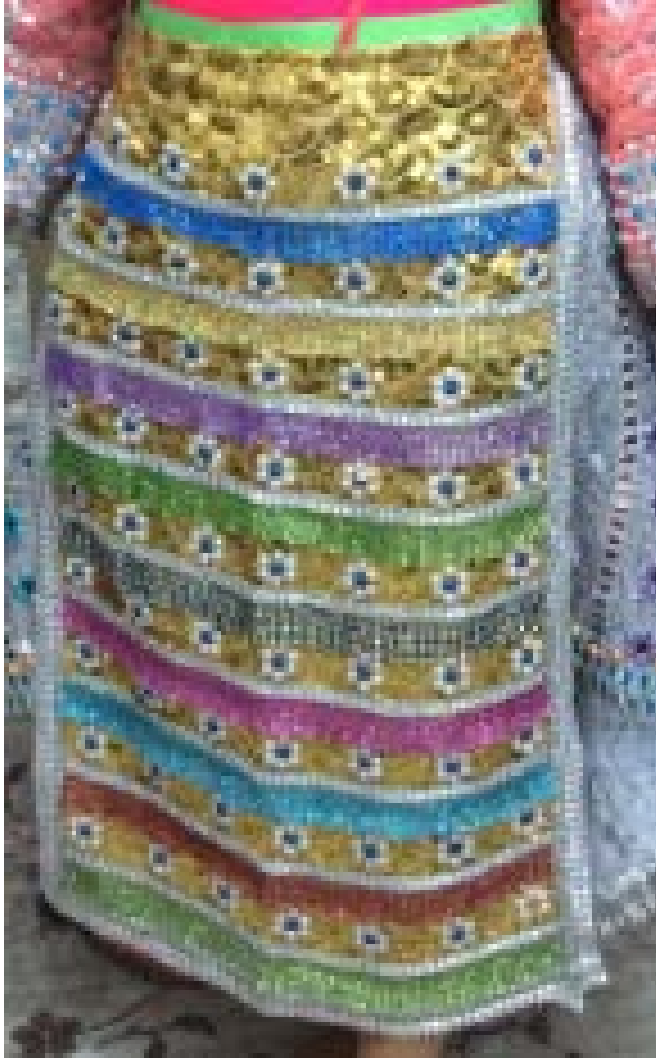


Fotoğraf 33: Tahtacı Türkmeni Yeni Peştameli

Günlük hayatta ve eskide kullanılan peştameller daha sade ve pamuklu kumaştan yapılırken, özel günlerde ve günümüzde kullanılan peştameller oldukça süslemeli olup, saten ve parlak kumaşlardan yapılmaktadır. Süslemeler enine ve bitkisel motiflerden oluşurken, malzemelerde inci, taş ve pul kullanılmıştır (Fotoğraf No: 32-33). Süsleme malzemeleri kumaşa yapıştırma ile monte edilmiş, peştamalin dikişinde makine dikişi kullanılmıştır.



Fotoğraf 34: Tahtacı Türkmeni Eski Peştameli



Fotoğraf 35: Tahtacı Türkmeni Yeni Peştameli

3.3. Başa Giyilenler

Yazılı eserler ve müzelerde bulunan ürünlerin (seramik, duvar çinileri, mezarlardan çıkartılan çeşitli buluntular üzerindeki şekil ve tasvirler vb.) incelenmesi sonucunda Uygur döneminden itibaren günümüze kadar kadın başlıkları hakkında bilgi bulabilmek mümkündür. Saray erkânının ve kadınlarının başlıklarının halk giyiminden farklılıklar içerdiğini vurgulayarak diyebiliriz ki halk arasındaki başlıklar daha sade bir nitelik taşımaktadır. XII. yüzyıla gelene kadar halk arasındaki kadınlar arasında basık sarık ve sivri külâh tarzı başlıkların ağırlıklı olarak kullanıldıkları görülmektedir. Anadolu Selçuklu döneminde, İslâmî gelenek kendinden önceki geleneğe bağlanlanır. Selçuklu döneminde kadın başlıkları arasında fese benzer başlıkların kullanıldığı dikkati çekmektedir (Önder 1973:3).

3.3.1. Koşar Terlik:

Koşar terlik baş bağlama sıralamasında başa giyilen ilk giyim elemanıdır. Kırmızı keten kumaştan yapılan koşar terlik makinada dikilmiştir. Takkeyi andıran başlığın içi pamuklu astarla kaplanmış ve tamamı 1-2 cm

aralıklarla birleştirilmiştir (Fotoğraf: 37). Alın kısmına gelen yerler; giyen kişinin medeni durumuna göre, evlilerde altın paralar, bekarlarda ise gümüş paralarla süslenmiştir. Paraların yan ve üst kısımları ise işleme ve boncuklarla bezenmiştir.



Fotoğraf 36: Koşar terlik



Fotoğraf 37: Koşar Terlik (Önden Görünüm)



Fotoğraf 38: Koşar Terlik (Yandan Görünüm)

3.3.2. Keten- Keten Kulađı:

Kare Őeklinde kesilen tlbentini ikiye katlanarak baŐrts Őeklini almasından sonra, boyuna dolanacak kenar kısımlara ve baŐn arkasına gelecek yerlere kurdeladan Őeritler yapılarak sslenmiŐtir. Farklı renk ve malzemelerin kullanıldıđı (pul, boncuk, iđne oyası ve altın) sslemelerde kiŐilerin tercihleri etkili olmaktadır.



Fotođraf 39: Keten Kulađı



Fotoğraf 40: Keten Kulağı Süslemesi

Tahtacı Türkmenleri başlarına bağladıkları keten kulağında da diğer giysi türlerinde kullandıkları süslemelere benzer işlemler yapmışlardır. Kumaştan yaptıkları biyelerle keten kulağının boyundan aşağı sarkıtılan kısmında ve boyuna bağlanan uç yerlerinde el dikişi kullanmışlardır. Renkli biyelerin üzerine punto dikişi yapılmış, üçgenin ucuna 2 adet sarı pul dikilmiş, bazı biyelerin üzerine boncuk işlenmiş ve keten kulağının üçgen kısmının köşesi iğne oyasıyla süslenmiştir.

3.3.3. Krep- Bař Kuřađı:

Verevden kesilen drt para kumařın eklenerek dikildiđi bař kuřađı, yaklaşık olarak 1.5 metre uzunluđundadır. Arařtırma kapsamına alınan bař kuřađının renkleri; pembe, yeřil, mavi ve sarıdan oluřmaktadır. Kořar terlikte bulunan altın yada gmř paraları aıkta bırakacak Őekilde, keten kulađının zerine alnın tepesinden geirilerek, bařın arkasında dđm atılıp, uları ařađı dođru sarkıtılır.



Fotoğraf 41: Bař Kuřađı- Arka Grnř



Fotoğraf 42: Baş Kuşığı – Ön Görünüş



Fotoğraf 43: Baş Kuşağı Arkadan Bağlanma Şekli

Baş kuşağının uç kısımları inci, pul ve boncuklarla 5-6 sıra halinde işlenerek süslenmiştir.

3.3.4. İlmeçer:

İlmeçer; baş kuşağından önce, keten kulağının üzerine bağlanan bir baş süslemesidir. Tamamı boncuklardan yapılan ilmeçerin yapımı oldukça zaman alıcı ve el işçiliğidir.

Çok çeşitli gümüş tomakalar ve gümüş olmayan alınlıklarında bulunduğu ve bunlara da *ilmeçel* dendiği belirtilmektedir. (Aksoy, 2004: 61).

Kişinin tercihinine göre ince bir şerit haline getirilen keten kumaşın kenarlarına farklı malzeme ve renkte süsleme yapılabildiği gibi, sadece boncuklardan da ilmeçer yapılabilmektedir. Boynun altından geçirilerek başın üstünden bağlanmaktadır. Araştırma modeli seçilen ilmeçerin orta kısmında keten kumaş üzerine yapılan işleme ile, baş terliğinin üzerine yapılan işleme aynı motiflerle süslenmiştir (Fotoğraf:44-45).



Fotoğraf 44: İlmeçer Baş Bağlaması



Fotoğraf 45: İlmeçer Boncuk Süslemesi ve İşlemesi

Pamuklu ipliklerden dokunan doğal renkli el dokumalarının kenarlarına ve köşelerine geleneksel işlemlerle motiflerin işlendiği çevrelerin dokuma rengi,

zaman içinde koyulaşıp işleme ipliğinin doğal renkleri ile bütünleşerek işlemenin estetik özelliğini artırmıştır (Ulla, 1993: 16).

İlmeçede kullanılan renklere kontrastlarıyla eşlenerek tığışı yapılmak suretiyle tasarlanmıştır.



Fotoğraf 46: İlmeçer ve Baş Kuşağı

3.3.5. Perpere:

Perpere, TDK tarafından gelinliğe dikilen düğme gibi ince, yassı madensel süsler tanımıyla karşımıza çıkarken, Tahtacı Türkmenlerinde iğne oyası görüntüsünde olan, metal kullanılmadan kumaş üzerine yapılan bir süsleme şekli ve giyim elemanıdır.

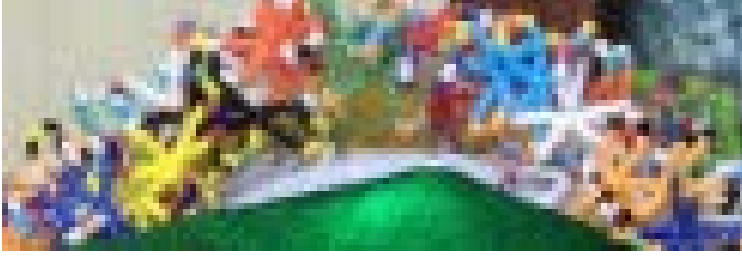
Perpere, krep-baş kuşağının üzerine takılan bir baş süslemesidir. Başlık olarak kullanılmaktadır. Keten kumaşın üzerine renkli boncuklarla değişik desen ve motiflerde işlenen perpere, yanlarına takılan çengelli iğneler ile başa tutturulmaktadır.



Fotoęraf 47: Perpere Baęalması



Fotoęraf 48: Perpere Baęlaması- Yandan Grnş



Fotoğraf 49: Perpere Bağlaması- Detay

Perperede kullanılan ip renkleri oldukça canlı ve çeşitlidir. Sarı, beyaz, yeşil, mor, turuncu, mavi ve siyah renklerin tercih edildiği perperede geometrik desenler ve çiçek motifleri kullanılmıştır.

Tahtacı Türkmenlerinde başa bağlanan ilmeçer ve perpere aynı süsleme ve renklerde olduğu için oldukça birbirinin aynısı gibi görülsede, yapım şeklinde farklılıklar vardır. İlmeçer Fotoğraf 50’de görüldüğü üzere ince dokuma şerit üzerine kenar boylarına boncuklarla süslenirken, perpere kumaş üzerine tamamı boncuk olacak şekilde yapılır. Ayrıca ilmeçer basın tepesinde sadece ince dokuma şeritle devam edip bağlanırken, perperede başın tepesinde geçirilip boynun altında bağlanmaktadır.



Fotoğraf 50 : İlmeçer Bağlaması –Yandan Görünüş

4. SONUÇ ve ÖNERİLER

Alevi-Türkmen topluluklarından birisi olan Tahtacılar adına yapılan ilk çalışmalar, özellikle yabancı araştırmacıların çalışmaları, onların dini inançlarının Sünni Müslümanlığa dayalı olmadığını, dini inançlarından etkilenen kapalı bir topluluk olduklarını dine dayalı sosyo-kültürel bir sistem geliştirdiklerini belirginleştirmekte ve tanımlamaktadır. Ancak her Tahtacı Alevi olmasına rağmen her Alevi Tahtacı olmamıştır. Çünkü Türkmenler köken olarak değişik isimlerle bilinirler. Türkmen olan bir Tahtacı aynı zamanda Ağaçeri olduğunu belirtmektedir. Ağaçeri olmak sadece Tahtacılar için bir durumdur (Koca, 1999: 14). Tahtacıların, geçimlerini ağaç kesip dikmek, kiriş ve tahta biçmekle sağladıkları için Anadolu'da çoğunlukla ormanlık alanlarda, orman işçiliğinin yapılabildiği alanlarda yaşamlarını sürdürdüğü ve günümüzde de göçebe yaşamdan yerleşik düzene geçerek bir bölümünün toprağa bağlandığı, bir bölümünün de kendilerine daha farklı geçim kaynakları buldukları bilinmektedir (Çıblak, 2005:125).

Tahtacıların kültürel yapılarındaki çok eski kültürel etkilerin günümüzde de tüm canlılığı ile yaşatılması, uzun süre kapalı toplumlar halinde, diğer gruplara dahil olmadan diğer kültürel baskılara karşı koyarak yaşamaya çalışmalarının neticesidir.

Araştırma kapsamına alınan Üsküdarlı Tahtacı Türkmen mahallesinin günümüzde bile, kendi soylarından olmayan kişileri içlerine almayışları, tanımadıkları kişileri yabancı olarak nitelendirmeleri, geçmiş yaşantılarında yaşadıkları güven sorununu ispatlar niteliktedir. Kendi aralarında ve mahallede ise kapılarını kitlemeden evden çıkmaları ve kapıya bıraktıkları ipele eve gelen kişiye mesaj vermeleri ise birbirlerine olan bağlılık ve güvenin derecesini anlatmaktadır.

Geçmişten gelen ve günümüzde hala önemini ve değerini koruyan, milli ve kültürel özelliklerine sahip çıkan Üsküdarlı Tahtacı Türkmenleri; kıyafelerindeki görsel zenginlik açısından doğal bir kompozisyon oluşturmaktadır.

Tahtacıların özellikle de kadınların kendine has geleneksel kıyafetleri olduğu bilinmektedir. Zaman içinde az çok değişime uğradığı ve değişik yörelerde kullanılan kıyafetler arasında farklılıklar olduğu görülse de özgünlüğünü günümüze kadar koruyarak kullanıldığını konu ile ilgili araştırmalardan ve Tahtacılarla ilgili yapılan şenlik ve törenlerde kadınların giydiği yöresel giysilerden anlaşılmaktadır.

Bayındır İleşesi, Üsküdarlı Tahtacı kadın kıyafeti 10 parçadan oluşmaktadır. Üst bedenden giyinmeye başlanan kıyafetlerin adları; gömlek, saya, ilbede, alt bedende şalvar; sayanın üstüne kuşak, önlük (peştamal), kemer; başa takılan altın pullu koşar terlik, onun üstüne bağlanan eşarp şeklinde keten kulağı, aleviliği simgelen kırmızı, mor, yeşil ve sarı renklerden dikilen krep ve alında, baş üstünde süslemede kullanılan perpere ve ilmeçerdir.

Tahtacı kadın kıyafeti köylere göre süsleme ve malzeme açısından farklılık gösterirken, aynı bölgede bile kişilerin zevkine göre de farklılık gösterebilmektedir. Geleneksel kıyafetlerin üretiminde, el işçiliğinin oldukça

fazla olması emek yoğunluęu aısından da dikkat çekicidir. Özel günlerde giyilen kıyafetlerin kumaş seçimlerinde genellikle saten tercih edilirken; Üsküdarlı Tahtacı kadın kıyafeti gündelik hayatta pamuklu ve daha sade kıyafetleri tercih etmektedir.

Üsküdarlı Tahtacı kadın kıyafetlerinin eski ve yeni üretiminde farklılar olmasıyla birlikte orjinallięini koruyor olması, yöre halkının milliyetçilięinin bilincinde ve sahiplenmesinde olduęunun önemli bir göstergedir. Kıyafetlerde tercih edilen renkler; hem doğayı yansıtır mahiyette olup, aynı zamanda da dini inanç ve mezhep farklılıklarını ortaya koymaktadır. Giysilerindeki farklılık ve özgünlüęün bilinçli bir şekilde yaşatılması halk bilimi aısından önem taşımaktadır.

KAYNAKÇA:

AKSOY, M. (2004). “Aydın yöresi (Yörük-Türkmen-Alevi) kadın giysi ve takıları araç ve gereçleri giyim ve kuşamı”.

www.aydinfolkloru.com/kitappdf/kitap3/33.pdf.

Erişim tarihi: 18. 08.2018

AKIN, H. (1968) *Aydınöğulları Tarihi Hakkında Bir*

Araştırma, Ankara, Ankara Üniversitesi DTCF Yayınları.

BARIŞTA, H. Örcün. *Türk İşleme Sanatı Tarihi*. Ankara: Gazi Üniversitesi Yayınları No:201, 1995.

ÇIPLAK, N., (2005). “Halk Kültüründe Değişimin Mersin Tahtacıları Halk Kültürü Örneğinde Değerlendirilmesi”. *Halk Kültüründe Değişim Uluslararası Sempozyum Bildirileri*, 17-19 Aralık 2004 İstanbul: Motif Halk Oyunları Yayınları: 124-137.

ELİADE, M. (1992). *İmgeler ve Simgeler*. Ankara: Gece Yayınları.

ELİBOL, M., (2003), ‘Osmanlı Dönemi Geleneksel Konya İçlik ve Şalvarları’**OsmanlıDöneminde Konya**, Editör: Yusuf Küçükdağ, Konya Kültür ve Turizm MüdürlüğüYayın No:45, Konya:309–313.

EROĞLU, T.,ve YATMAN, E., (2008). “Türk Halk Oyunlarında Giysi Sorunu ve Geleneksellik ”

Halk Kültürü’nde Giyim- Kuşam Ve Süslenme Uluslar Arası Sempozyumu Bildirileri, s:38.

GÖKÇE, D., (2000), “Beden Dili de Önemli”, <http://www.egitim.aku.edu.tr/gokce.htm>.

GÖRÜNÜR, L., Osmanlı İmparatorluğu’nun Son Döneminden Kadın Giysileri Sadberk Hanım Müzesi Koleksiyonu. İstanbul: Mas Matbaacılık, 2010.

GÖZENÇ, S., (1978) Küçük Menderes Havzasında Arazinin Kullanışı ve Sınıflandırılması, İstanbul, İstanbul Üniversitesi Coğrafya Enstitüsü Yayınları.

GÜNAY, U.,(1986), **Tarihi Türk Kadın Kıyafetleri**, İstanbul.

GÜZELCAN, Leyla (1995), “Mengen’den Giyim”,
Mengen Birlik, S:1, Ocak: 6

İLGEN, Abdülkadir (2001), “Eski Türk Topluluklarında
Kılık Kıyafet”, Türk Dünyası Araştırmaları, s: 132,
Haziran, sf: 189-202.

KILINÇ N., ve F., YILDIRAN, (2008). “Geleneksel
Konya Giyiminde Şalvar Ve İşlikler” , *Halk
Kültürü’nde Giyim-Kuşam Ve Süslenme Uluslar
Arası Sempozyumu Bildirileri*, s: 47.

KOCA E., (1999). İçel İli Tarsus İlçesi Tahtacılar
Geleneksel Kadın Giysileri ve Çağdaş Tasarımlar.
Yayımlanmamış Sanatta Yüksek Lisans Tezi.
Ankara: G.Ü. Sosyal Bilimler Enstitüsü.

KOÇU, Reşat Ekrem (1967), Türk Giyim Kuşam ve
Süslenme Sözlüğü. Ankara: Sümerbank Yayınları.

KOLOĞLU, O.,(1998), *Fes Geleneğinin Yüz Yıllık
Ömrü, Cumhuriyet Kıyafetleri*, GSD Yayınları,
İstanbul.

Koç F., ve Koca E., (2012). “The Clothing Culture Of The Turks and the Entarı (Part 2: the Entarı)” , *Folk Life Journal of Ethnological Studies* 50/2 145-150.

KOMŞUOĞLU, Ş., İMER, A., SEÇKİNÖZ, M. vd., *Resim II – Moda Resmi ve Giyim Tarihi*, Ankara: 133, 1986.

MECEK, S., (2014). Serik Yöresi Tahtacı Alevilerinin Halk Bilgisi Ürünleri Üzerine Bir İnceleme, Afyon Kocatepe Üniversitesi Sosyal Bilimler Enstitüsü Türk Dili ve Edebiyatı Ana Bilim Dalı, *Yüksek Lisans Tezi*.

ÖĞUZ, B. (2002). Türk Halkının Kültür Kökenleri II. İstanbul: Aydınlanma Vakfı Yayınları.

ÖGEL, B., (2000), “**Türk Kültür Tarihine Giriş**”, cilt V, T.C. Kültür Bakanlığı KültürEserleri, İstanbul:101.

ÖNDER, M., (1973),“Selçuklu Devri Kadın Başlıkları”, *Türk Etnografya Dergisi*, s:XIII, sf: 18.

- ÖZBAYRI, K., (1972). *Tahtacılar ve Yörükler*. Paris: Adrien Maisonneuve.
- ÖZHAN, M. (1984). “Türkmenlerde Kadın Giysileri ve Giysilerde Dini İnançların Etkisi” 1.
- SELÇUK, A., (2005). *Tahtacılar*. İstanbul: Yeditepe Yayınevi.
- SÖYLEMEZ, F., (2009). Amasya İli Suluova İlçesinde Ve Köylerinde Bulunan Yöresel Başlıklar Ve Kıyafetler, G.Ü. Eğitim Bilimleri Enstitüsü, Yayınlanmamış Yüksek Lisans Tezi, Ankara.
- SÜMER, F., (1962). “Ağaçeriler”. *Bellekten* 26/103: 521-528.
- SÜMER, F. (1980) *Oğuzlar (Türkmenler)*, İstanbul, Ana Yayınları.
- SÜRÜR, A., (1983). *Ege Kadın Kıyafetleri. Türk Süsleme Sanatları Serisi: 7*, Ak Yayınları, İstanbul.
- SÜSLÜ, Özden (1989), *Tasvirlerle Göre Anadolu Selçuklu Kıyafetleri*. Ankara: Atatürk Kültür Merkezi Yayınları.

- ŞEMSETTİN S., (1989), *Kamus-ı Türki*. İstanbul.
- TANSUĞ, S., (1982). “Anadolu’da Türkmen ve Yörük Kadın Giyimleri”. *Sanat Olayı*, 13, 40-51.
- TEZCAN, Hülya. “Osmanlı İmparatorluğu’nun Son Yüzyılında Kadın Kıyafetlerinde Batılılaşma”. *Sanat Dünyamız Dergisi*, 37 (1998): 45-51.
- THER, Ulla. *Türk İşlemeleri Osmanlı Saray İşlemelerinden Anadolu Çeyiz Sandıklarına*. İstanbul: Yeni Çığır Kitapevi, 1993.
- ÖZHAN, M., (1984).“Türkmenlerde Kadın Giysileri ve Giysilerde Dini İnançların Etkisi” *1. Ulusal El Sanatları Sempozyumu Bildirileri*. 18-21 Kasım 1981. İzmir: Dokuz Eylül Üniversitesi Yayınları: 291-300.
- YÖRÜKAN, YUSUF ZİYA, (2002). *Anadolu’da Aleviler ve Tahtacılar*. Eklerle yay. Turhan Yörükkan. Ankara: Kültür Bakanlığı Yay.
- YÖRÜKAN, Y., ZİYA, (2006). *Anadolu’da Aleviler ve Tahtacılar*. Ötüken Yayınları, 1. Baskı, İstanbul.

Yurt Ansiklopedisi (1981) “İzmir” maddesi, C. 6,
İstanbul, Anadolu Yayıncılık.

Kaynak Kişiler:

1- Güzel Coşkuner: İzmir İli, Bayındır İlçesi, Yenimalle’de ikamet eden 1956 Yakapınar doğumlu Üsküdarlı Tahtacı Türkmeni, Terzi.

2- Cennet Gökduman: İzmir İli, Bayındır İlçesi, Hatay mahesinde ikamet eden 1930 doğumlu Üsküdarlı Tahtacı Türkmeni, Kıyafet temin edilen kişi, ev hanımı.

FOTOĞRAF LİSTESİ:

Fotoğraf 1: Tahtacı Türkmen Kıyafeti-Önden Görünüş

Fotoğraf 2: Tahtacı Kadın Kıyafeti- Arkadan Görünüş

Fotoğraf 3: Tahtacı Türkmen Kıyafeti –Orlon ip Süsleme

Fotoğraf 4: Tahtacı Kadın Kıyafeti-Orlon ip süsleme-
Arka Görünüş

Fotoğraf 5: Tahtacı Türkmeni Eski Gömlek Ön Görünüş

Fotoğraf 6: Gömlek Yaka Detayı Tahtacı Türkmeni Eski
“Gömlek” fotoğrafları

Fotoğraf 7: Gmlek Yaka İřleme Detayı- Tahtacı
Trkmeni Eski ‘‘Gmlek’’ fotoęrafları

Fotoğraf 8: Tahtacı Trkmeni Eski Gmlek Etek ucu ve
i detay temizlięi

Fotoğraf 9: Etek ucu ve yan etek detay sslemesi

Fotoğraf 10: Tahtacı Trkmeni Eski Gmlek n etek ucu
sslemesi

Fotoğraf 11: Tahtacı Trkmeni Yeni Gmlek n etek
sslemesi

Fotoğraf 12: n etek ucu sslemesi- Tersten Grnř

Fotoğraf 13: Saya- etek Yaka Ssleme

Fotoğraf 14: Saya- etek nden grnř-Kuřaksız

Fotoğraf 15: Saya-etek nden Grnř Kuřaklı

Fotoğraf 16: Saya- etek-Yandan grnř-Gnmz
řkdarlı Tahtacı kıyafetleri ‘‘Saya’’ fotoęrafları

Fotoğraf 17: Tahtacı Trkmeni Eski ‘‘Saya’’ nden
Grnř

Fotoğraf 18: Tahtacı Trkmeni Eski ‘‘Saya’’ i etek
fotoęrafları

Fotoğraf 19: Tahtacı Türkmeni Eski “Saya” Üst Beden İşlemesi

Fotoğraf 20: Saya- Ön yaka süsleme detayı

Fotoğraf 21: Saya –Alt etek iç kısım süsleme

Fotoğraf 22: Saya – İç astarlama ve iç cep uygulaması

Fotoğraf 23: İlbede ön görünüş

Fotoğraf 24: İlbede yan detay

Fotoğraf 25: İlbede iç astarı

Fotoğraf 26: İlbede arka görünüş

Fotoğraf 27: Kuşağın bele bağlanması

Fotoğraf 28: Kuşağın etek köşeleriyle bağlanması

Fotoğraf 29: Yan eteklerin kuşağa bağlanması

Fotoğraf 30: Şalvar ön görünüş

Fotoğraf 31: Şalvar ağ çalışması- Tahtacı Türkmeni Eski “Don- Şalvar” fotoğrafları

Fotoğraf 32: Tahtacı Türkmeni Eski Peştameli

Fotoğraf 33: Tahtacı Tüürkmeni Yeni Peştameli

Fotoğraf 34: Tahtacı Türkmeni Eski Peştameli

Fotoğraf 35: Tahtacı Türkmeni Yeni Peştameli

Fotoğraf 36: Koşar terlik

Fotoğraf 37: Koşar Terlik (Önden Görünüm)

Fotoğraf 38: Koşar Terlik (Yandan Görünüm)

Fotoğraf 39: Keten Kulağı

Fotoğraf 40: Keten Kulağı Süslemesi

Fotoğraf 41: Baş Kuşağı- Arka Görünüş

Fotoğraf 42: Baş Kuşağı – Ön Görünüş

Fotoğraf 43: Baş Kuşağı Arkadan Bağlanma Şekli

Fotoğraf 44: İlmeçer Baş Bağlaması

Fotoğraf 45: İlmeçer Boncuk Süslemesi ve İşlemesi

Fotoğraf 46: İlmeçer ve Baş Kuşağı

Fotoğraf 47: Perpere Bağlaması

Fotoğraf 48: Perpere Bağlaması- Yandan Görünüş

Fotoğraf 49: Perpere Bağlaması- Detay

Fotoğraf 50: İlmeçer Bağlaması –Yandan Görünüş

NURAY DEMİREL AKGÜL

ÖĞRETİM GÖREVLİSİ



E-Posta Adresi : nuray.demirel@hbv.edu.tr

Görev Yeri : Ankara Hacı Bayram Veli

Üniversitesi Polatlı Sosyal

Bilimler MYO

Öğrenim Bilgisi

Yüksek Lisans:

GAZİ ÜNİVERSİTESİ EĞİTİM BİLİMLERİ
ENSTİTÜSÜ/GİYİM ENDÜSTRİSİ VE GİYİM
SANATLARI EĞİTİMİ (YIL) (TEZLİ) 2006- 2008

Lisans :

GAZİ ÜNİVERSİTESİ MESLEKİ EĞİTİM
FAKÜLTESİ/GİYİM ENDÜSTRİSİ VE MODA
TASARIMI EĞİTİMİ BÖLÜMÜ/GİYİM ENDÜSTRİSİ
ÖĞRETMENLİĞİ PR. 2002 -2006

Görevler :

- 1) ÖĞRETİM GÖREVLİSİ GAZİ
ÜNİVERSİTESİ/POLATLI SOSYAL
BİLİMLER MESLEK YÜKSEKOKULU-
2014

- 2) ÖĞRETİM GÖREVLİSİ GAZİ
ÜNİVERSİTESİ/ANKARA MESLEK
YÜKSEKOKULU- 2013-2014
- 3) ÖĞRETİM GÖREVLİSİ GAZİ
ÜNİVERSİTESİ/BEYPAZARI TEKNİK
BİLİMLER MESLEK YÜKSEKOKULU/
TEKSTİL, GİYİM, AYAKKABI VE DERİ
BÖLÜMÜ- 2010-2013

İdari Görevler

GAZİ ÜNİVERSİTESİ/BEYPAZARI TEKNİK
BİLİMLER MESLEK YÜKSEKOKULU Anabilim
Dalı Başkanı- 2010-2013

YAYINLAR:

1. **ULUSLARARASI HAKEMLİ DERGİLERDE YAYINLANAN MAKALELER (SCI,SSCI,ARTS AND HUMANITIES)**
 - PARADOKS Ekonomi, Sosyoloji ve Politika Dergisi- Engelli Bireylerin Hazır Giyim Sektörüne İstihdamında Engel Türlerine Uygun Departman Seçimi
 - PARADOKS Ekonomi, Sosyoloji ve Politika Dergisi -Moda Tasarımı Ve Giyim Üretim Teknolojileri Programında Engelli Bireyler İçin Düzenlemeler

2. **ULUSLARARASI BİLİMSEL TOPLANTILARDA SUNULAN VE BİLDİRİ KİTABINDA BASILAN BİLDİRİLER**
 - 1.ULUSLARARASI İKSAD SOSYAL BİLİMLER KONGRESİ - **SARAY KADINLARININ GİYİMİ VE KUMAŞLARINDA KULLANILAN MOTİFÖZELLİKLERİ**
 - 1.ULUSLARARASI İKSAD SOSYAL BİLİMLER KONGRESİ -**MİMARİ YAPILARDAKİ ESTETİĞİN VE RENK ETKİSİNİN GİYSİ TASARIMLARINA YANSIMASINDA MARDİN ÖRNEĞİ**

- **III. ULUSLARARASI SANAT, TASARIM, MODA KONGRESİ-TAHTACI TÜRKMEN GİYSİLERİNDE GELENEKLİ BİR YAŞAM ÖRNEĞİ**
- **III. ULUSLARARASI SANAT, TASARIM, MODA KONGRESİ-YÖRESEL BİR SARAY KUMAŞI KUTNUDAN EVRENSEL GİYSİ TASARIMLARI**
- **INFAD – II, 2nd INTERNATIONAL CONGRESS ON FASHION - ART – DESIGN - GÜNÜMÜZ KADIN GİYİM MODASINDA KULLANILAN DESEN VE KOMPOZİSYONLARA NOSTALJİK EĞİLİMLER**
- **INFAD – II, 2nd INTERNATIONAL CONGRESS ON FASHION - ART – DESIGN - TEKSTİL SANATINDA GİYSİ YÜZEY TASARIMLARINA İPLİĞİN ETKİLERİ**
- **II. Uluslararası Tarih ve Kültür Kongresi-YÖRESELDEN EVRENSELE GİYSİ TASARIMINDA BİR SARAY KUMAŞI “KUTNU**
- **El-Ruha II. Uluslararası Sosyal Bilimler Kongresi- “GELENEKLİ BİR YAŞAM ÖRNEĞİ - TAHTACI TÜRKMEN GİYSİLERİ ANALİZİ”**

- Ege ARTIX. ULUSLARARASI TÜRK SANATI, TARİHİ ve FOLKLORUKONGRESİ/SANAT ETKİNLİKLERİIX. INTERNATIONALTURKIC ART, HISTORY AND FOLKLORE CONGRESS / ART ACTIVITIES- **DÜNYA ÜZERİNDE VE TENEKELİ YÖRESİNDE ÇİNGENE KİYAFETLERİNİN DEĞERLENDİRİLMESİ**
- VII. ULUSLARARASI CANİK SEMPOZYUMU - **GÖÇ VE KÜLTÜREL ETKİLEŞİMİN ÇİNGENE GİYİM-KUŞAMINA YANSIMALARI**
- ULUSLARARASI TAŞKÖPRÜ POMPEİOPOLİS BİLİM KÜLTÜR SANAT ARAŞTIRMALARI SEMPOZYUMU- **GİYİM-KUŞAMDA BİR GELENEKLİ YAŞAM ÖRNEĞİ-AZDAVAY**
- II. ULUSLARARASI BOZOK SEMPOZYUMU -**YOZGAT İLİ GELENEKSEL GİYSİ TARZLARINA MODERNİZE ÇÖZÜMLEMELER**
- ‘ULUSLARARASI ORTA ANADOLU VE AKDENİZ BEYLİKLERİ TARİHİ, KÜLTÜRÜ VE MEDENİYETİ SEMPOZYUMU – II KARAMANOĞULLARI BEYLİĞİ’ SEMPOZYUMU - **KARAMAN MÜZESİ**

NDE SERGİLENEN GELENEKSEL GİYSİLERİN İNCELENMESİ

- **ULUSLARARASI GEÇMİŞTEN
GELECEĞE SANAT SEMPOZYUMU -
YÖRESEL KADIN GİYİMİ ANALİZİ
ÇORUM İLİ ÖRNEĞİ**
- **ULUSLARARASI ERZİNCAN
SEMPZYUMU -ERZİNCAN İLİ KADIN
GİYİMİNDE HAZIR GİYİM VE
ISMARLAMA GİYİM TERCİH
DURUMLARININ BELİRLENMESİ**
- **ULUSLARARASI BOZOK SEMPOZYUMU
-YOZGAT İLİ NİZAMOĞLU MÜZESİ
VE KARAMAN MÜZESİ GİYİM KUŞAM
ÖRNEKLERİNİN KARŞILAŞTIRMALI
ANALİZİ**
- **BALKANLARDA TÜRK VARLIĞI
ULUSLARARASI SEMPOZYUMU -
BALKAN GÖÇMEN KADINLARININ
GELENEKSEL GİYSİLERİ VE
KÜLTÜREL ETKİLEŞİMİ AÇISINDAN
DEĞERLENDİRİLMESİ**
- **III. ULUSLARARASI GEÇMİŞTEN
GÜNÜMÜZE MERZİFON VE AMASYA
YÖRESİ ARAŞTIRMALARI
SEMPZYUMU- MERZİFON KADIN
KIYAFETİNDE GELENEKSEL
YAŞAMIN İZLERİ ÜZERİNE BİR
ARAŞTIRMA**

- **KIBRIS TÜR KÜLTÜR VE EDEBİYATI SEMPOZYUMU - KIBRIS TÜR K KADINLARININ TARİHİ SÜREÇTE BAŞ ÖRTME BİÇİMLERİ**
- **KIBRIS TÜR KÜLTÜR VE EDEBİYATI SEMPOZYUMU- ULUSAL VE KÜLTÜREL YÖNLERİYLE KIBRIS TÜR K FOLKLORUNDA KADIN KIYAFETLERİ**



IKSAD

Publishing House