

**PLANLI KALKINMA DÖNEMİNDE
UYGULANAN TARIM POLİTİKALARI VE
BİTKİSEL ÜRÜN DESENİNE ETKİLERİ**

Dr. Öğr. Üyesi Önder YERLİKAYA



ISBN: 978-625-5923-15-8

Ankara -2025

**PLANLI KALKINMA DÖNEMİNDE UYGULANAN
TARIM POLİTİKALARI VE BİTKİSEL ÜRÜN
DESENİNE ETKİLERİ**

YAZAR

Dr. Öğr. Üyesi Önder YERLİKAYA

İstanbul Üniversitesi, İktisat Fakültesi, İktisat Bölümü, İstanbul,
Türkiye
oykaya@istanbul.edu.tr
ORCID ID: 0000-0002-4977-2023

DOI: <https://doi.org/10.5281/zenodo.14886057>



Copyright © 2025 by UBAK publishing house
All rights reserved. No part of this publication may be reproduced, distributed or
transmitted in any form or by
any means, including photocopying, recording or other electronic or mechanical
methods, without the prior written permission of the publisher, except in the case of
brief quotations embodied in critical reviews and certain other noncommercial uses
permitted by copyright law. UBAK International Academy of Sciences Association
Publishing House®
(The Licence Number of Publicator: 2018/42945)

E mail: ubakyayinevi@gmail.com

www.ubakyayinevi.org

It is responsibility of the author to abide by the publishing ethics rules.

UBAK Publishing House – 2025©

ISBN: 978-625-5923-15-8

February / 2025

Ankara / Turkey

ÖNSÖZ

Türkiye, 20. yüzyılın ortalarından itibaren ekonomik ve sosyal kalkınma hedeflerine ulaşmak amacıyla planlı kalkınma dönemine girmiştir. Beş Yıllık Kalkınma Planları ekonomik ve sosyal kalkınma hedeflerine ulaşmak için makro perspektifte hazırlanan stratejiler bütünüdür. Bu anlamda ekonomik büyümenin sağlanması, üretim alt yapısının modernize edilmesi, gelir dağılımında adaletin sağlanması ve dolayısıyla sosyal adaletin tesis edilmesi, ekonomik ve sosyal dönüşümün gerçekleştirilebilmesi açısından temel stratejilerdir.

Planlı dönemde tarım sektörü ulusal kalkınma stratejilerinin odak noktasını oluşturmaktadır. Bu dönemde tarım sektörü, ithal ikameci sanayileşme hamlesine hammadde ve döviz girdisi sağlama açısından kritik bir rol oynamıştır. Bu doğrultuda, tarımsal faaliyetlerin hava şartlarından olabildiğince bağımsız hale getirilmesi, üretim artışı için verimliliğin artırılması temel hedefler olarak belirlenmiş ve bu hedeflere paralel olarak entansif tarım uygulamaları ve sulu tarımın yaygınlaştırılması başta olmak üzere politikalar oluşturulmuştur. Gerek sanayide hammadde girdisi olarak kullanılan (pamuk, tütün, şeker pancarı, patates, yağlı tohumlar), gerekse iç talebe yönelik hububat (buğday, arpa, mısır) ve bakliyat (kuru fasulye, mercimek, nohut) gibi seçilmiş bazı stratejik ürünlerin üretim, verimlilik ve ekilen alan istatistiklerinden yararlanılarak ürün desenine yönelik analiz ve çıkarsamalar yapılmıştır.

Bu çalışma planlı dönemde uygulanan tarım politikalarının sosyal ve iktisadi sonuçlarına, tarım kesimindeki yapısal dönüşüme, ithal ikameci

sanayileşme sürecine olan etkilerine ve Türkiye ekonomisindeki yapısal sorunlara dair kapsamlı bir değerlendirme sunmaktadır.

Çalışmanın, konuyla ilgilenen tüm araştırmacılara faydalı olmasını temenni ederim.

Dr. Öğr. Üyesi Önder YERLİKAYA

İÇİNDEKİLER

ÖNSÖZ.....	3
GİRİŞ	7
1. PLANLI DÖNEMİN GENEL ÖZELLİKLERİ	8
2. KALKINMA DÖNEMLERİNİN GENEL ÖZELLİKLERİ	8
3. PLANLI DÖNEMDE TARIMSAL ÜRETİM.....	22
4. TARIM POLİTİKALARININ BİTKİSEL ÜRÜN DESENİ ÜZERİNDEKİ ETKİLERİ	42
5. SONUÇ	59
KAYNAKÇA.....	69

PLANLI KALKINMA DÖNEMİNDE UYGULANAN TARIM POLİTİKALARI VE BİTKİSEL ÜRÜN DESENİNE ETKİLERİ

Dr. Öğr. Üyesi Önder YERLİKAYA

GİRİŞ

1960-1980 yılları arasında hazırlanan kalkınma planları ile söz konusu dönem Türkiye'nin politik iktisat tarihinde "Planlı Dönem" olarak yerini almıştır. Bu amaçla, söz konusu dönemde üç adet beşer yıllık kalkınma planları hazırlanarak belirlenen hedeflere ulaşılmaya çalışılmıştır. Bu alt bölümde, I., II. ve III. Beş Yıllık Kalkınma Planlarının tarımsal üretimdeki hedefleri doğrultusunda Türkiye'nin tarımsal ürün deseni üzerindeki etkileri incelenecektir.

Planlı döneme ait tarımsal veriler üzerinden, betimleyici analize başlamadan önce, plan döneminin genel değerlendirmesinin yapılması yerinde olacaktır. Bu amaçla her bir plan dönemi bütüncül bir yaklaşımla incelenecektir. Bu çalışma dört ana bölümden oluşmaktadır. Birinci bölümde, Türkiye'de Planlı Dönem olarak adlandırılan 1963-1980 yılında hazırlanan kalkınma planları ortak özellikleri itibariyle incelenecektir. İkinci bölümde her bir plan dönemi bütüncül bir yaklaşımla değerlendirilecektir. Üçüncü bölümde, hazırlanan kalkınma programlarının, tarımsal politikalar bağlamında değerlendirmesi yapılacaktır. Dördüncü ve son bölümde ise, planlı dönemde uygulanan tarımsal politikaların tarımsal üretim desenine olan etkisi incelenecektir.

1. PLANLI DÖNEMİN GENEL ÖZELLİKLERİ

1963-1980 arası dönemde hazırlanan kalkınma planlarının birinci ortak özelliği ekonomik ve sosyal gelişmenin tüm yönlerini içerecek şekilde hazırlanmış olmalarıdır. Kalkınma stratejisinin temel mantıklarından birisini oluşturan bu yaklaşım, ekonomideki tüm makro iktisadi değişkenleri etkilemeyi; milli gelir, istihdam, sermaye kullanımı ve sermayenin sektörler arasındaki dağılımını dış denge ilişkilerini de hesaba katarak, uzun dönemli erimde de eğitim, sağlık, bilim, kültür, sanat gibi nitel değişkenleri etkileyerek toplumsal dönüşümü gerçekleştirmeyi amaçlamaktadır. Planların ikinci ortak özelliği, hedef olarak milli gelirdeki ortalama yıllık büyüme haddini almalarıdır. Ortalama yıllık %7'lik büyüme haddi ile yakalanacak istikrar, uzun dönemde iktisadi kalkınmayı beraberinde getirecektir. Üçüncü olarak, büyüme ve kalkınma yolunda öncelik sanayi sektörüne verilmiştir. Sanayileşme stratejisinde uygulanan yöntem ise “ithal ikameci” politikalarıdır. Yerli üretim arttırılacak, bunun sonucunda da dış açık sorunu önemli ölçüde çözülecektir. Diğer bir ortak özellik ise ilk yirmi yılda uzun dönemli planlama gereksinimini karşılamak üzere uzun süreli gelişme stratejilerinin hazırlanmasıdır. Bu bağlamda, birinci ve ikinci planlar on beş yıllık birinci, üçüncü ve dördüncü planlar ise yirmi iki yıllık ikinci uzun dönemli strateji kapsamına girmektedir. (Kepenek ve Yentürk, 2007:146-47)

2. KALKINMA PLANLARININ GENEL ÖZELLİKLERİ

Birinci Beş Yıllık Kalkınma Planı 16 Ekim 1962 tarihli ve 77 sayılı Uzun Vadeli Planın Yürürlüğe Konması ve Bütünlüğünün

Korunması hakkındaki kanun hükümlerine uygun olarak Türkiye Büyük Millet Meclisi Plan Karma Komisyonu, Cumhuriyet Senatosu ve Millet Meclisinde görüşülüp 21 Kasım 1962 tarihinde onaylanmış ve 3 Aralık 1962 tarihli ve 11272 sayılı Resmi Gazete'de yayımlanmıştır. (Devlet Planlama Teşkilatı [DPT], 1963:3) Plan, kamu sektörü için emredici, özel sektör içinse yol gösterici niteliktedir. Özel sektör yatırımlarının planda belirlenen hedeflerin altına düşmemesi beklenmekle beraber bu hedefe ulaşmak için planda belirlenen çerçeveye uygun olarak özel sektörün desteklenmesi amaçlanmıştır.

Bir önceki bölümde belirtildiği üzere, I. Beş Yıllık Kalkınma Planı on beş yıllık perspektif planının bir parçasıdır ve bu, perspektif planının ilk aşamasını oluşturmaktadır. Perspektif planının bütüncül yapısı şu şekilde ifade olunmuştur:

“On beş yılda ulaşılabacak hedefler; Türkiye'nin kalkınması için gerekli olan her sahada yeter sayıda ve üstün nitelikte ilim adamı ve teknik mütehassısın yetiştirilmiş olması, yüzde 7'lik bir gelişme hızının sağlanması, istihdam meselesinin çözülmesi, dış ödeme dengesine ulaşılması ve bu hedeflerin sosyal adalet ilkelerine uygun olarak gerçekleştirilmesi, şeklinde özetlenebilir.” (DPT, 1963:33)

Ayrıca plan perspektifi, dönem planları arasındaki bütünlüğü ve devamlılığı sağlayacak, hatalı kararların kaynak israfına neden olmasına mani olacaktır. 15 yıllık bir dönemi kapsayan plan perspektifinde nihai amaç sosyal adalet, istihdam ve dış ödemeler dengesi hedeflerinin yüksek gelir düzeylerinde gerçekleştirilmesi dolayısıyla genel refah düzeyinin arttırılmasıdır.

“İktisadi ve Sosyal Hedefler” bahsinde özet olarak, yıllık ortalama %7’lik büyüme hızıyla on beş yılın sonunda 1961 yılı fiyatlarıyla; 1962 yılında 52,7 milyar TL olan gayri safi milli hasılanın on beş yılın sonunda 145,3 milyar TL’ye yükseltilmesi hedeflenmektedir. Bu istikrarlı ve uzun dönemli büyüme patikasında en önemli sorunlardan birisi olarak hızlı nüfus artışı görülmektedir. Ortalama olarak %3 gibi yüksek bir hızla artan nüfusun, Türkiye’nin refah artışıdaki en ciddi engellemelerinden birisi olduğu tespitinde bulunulan planda, yüksek nüfus artış hızıyla tarım ve tarım dışı sektörlerde yaratılan iktisadi faaliyetlerin meydana getirdiği istihdam arasındaki dengesizlik, tarım sektöründe gizli işsizlik problemini doğurmuştur. Bu durumun meydana getirdiği kırdan kente göç olgusu, beraberinde hızlı bir kentleşmenin yaşanmasına, dolayısıyla da sanayi sektöründeki yetersiz istihdam olanaklarıyla açık işsizliğin ortaya çıkmasına neden olmaktadır. Bu sebeple planın ana ilkelerinden birisi, kırdan kente göçün önlenmesi için tarımsal bölgelerde tarım dışı iktisadi faaliyetlerin arttırılması ve açık işsizliğin önlenmesi için yeni iş imkânlarının oluşturulmasıdır. İktisadi ve sosyal refahın gelişmesinde doğrudan etkisi olan nüfus artış hızı konusuna özel önem atfedilmektedir. Bu manada yüksek nüfus artış hızının meydana getirdiği nihai sorun, OECD ülkeleriyle olan farkın ancak çok uzun yıllar sonucunda kapanmasıdır. Diğer bir ifadeyle, kişi başına düşen milli gelirin artış hızını olumsuz yönde etkilemektedir.

Kişi başına düşen tüketim harcamasının fertlerin refahının bir göstergesi olarak düşünüldüğünde, plan dönemi sonunda belirli bir artış hedeflenmiştir. Kişi başına düşen tüketim harcamaları büyüme

oranının, I. Plan dönemi sonunda ortalama %2,4 ve sonraki 10 yıllık dönemde ise yıllık ortalama 3,3 olması hedeflenmiştir. 15 yıllık dönemin ortalaması ise yıllık %3'lük bir büyüme haddine tekabül etmektedir. Planda belirtilen yıllık ortalama büyüme hedefine ulaşabilmek için gerekli yatırımların artan oranda iç tasarruflar yoluyla karşılanması için özel tüketim harcamalarının artış hadlerinin belirli sınırlar içerisinde tutulması zarureti vardır. Bu nedenle, yatırımların gayri safi milli hâsıla içindeki oranının plan dönemleri sonu itibariyle tedricen artırılması, cari kamu harcamalarının artırılması ve yatırımların iç tasarruflarla finanse edilebilmesi için dış ödemeler dengesi açığının gayri safi milli hasılaya oranının %4'ten %2,8'e düşürülmesi gerekmektedir.

Hedef büyüme rakamları ise tek başına yeterli değildir. Kalkınma hedefini gerçekleştirebilmek için elde edilen gelirin adil bölüşümü gerekmektedir. Bu, iktisadi kalkınmanın en önemli sosyal hedeflerinden birisidir. Gelir dağılımında adaletin sağlanması için belirlenen ve uygulanacak hedefler arasında düşük gelir gruplarının tüketim kalıbına uygun olarak tüketim mallarının üretimine öncelik verilmesi, yaygın bir sosyal güvenlik sisteminin oluşturulması, eğitim-sağlık gibi hizmetlere ulaşmada fırsat eşitliğinin sağlanması ve vergi yükünün adil dağılımı için gerçekleştirilecek bir vergi reformu ön plana çıkmaktadır.

Plan perspektifinin iktisadi hedeflerinin birincil konusu, ekonomideki toplam kaynakların tasarruf - tüketim arasındaki bölüşümünün ve yatırımların sektörel dağılımının, yıllık ortalama %7'lik büyüme hedefine uygun olarak yapılmasıdır. Bu bağlamda,

retim hedeflerinin belirlenmesinde yatırımların sektrel dađılımları ile nihai ve ara malı talep projeksiyonları kullanılmıř ve buna bađlı olarak da i ve dıř talep yapısına uygun bir retim yapısı oluřturulmaya alıřılmıřtır. Bu amacı gerekleřtirmek iin girdi-ıktı analizi sektr arařtırmaları, n proje analizleri ve nihai talep tahminleri yapılmıřtır. retim hedeflerinin gerekleřtirilmesinde ve sektrel programların hazırlanmasında serbest piyasa ilkesine gre hareket edilerek fiyat kontrollerinden azami lde kaınılacaktır. Kamu mallarının fiyatlandırılmasında ise maliyetler gz nnde bulundurularak piyasa fiyatlarıyla uyum sađlanmaya alıřılacaktır.

Yatırım harcamalarının finansmanı iin i tasarrufların yanı sıra ihtiya duyulan dıř kaynak miktarı da hesaplanmıřtır. Para ve maliye politikaları ise kaynakların etkin tahsisinde, ekonomide enflasyonist ve deflasyonist aıkların oluřmaması iin etkin bir Őekilde kullanılacaktır.

Dengeli kalkınma amacı dođrultusunda ortaya konan iktisadi ve sosyal hedeflerin birbirleriyle uyumlu olması iin gerekli tedbirler alınacaktır. Gelir ve retim artıřının adil dađılması bu bakımdan en temel sosyal hedefdir. Bu hedefin iki temel dayanađı vardır: Bunlar eřitli gelir grupları arasındaki ve blgeler arasındaki gelir farklılıklarının bir dengeye ulařtırılmasıdır. Gelir grupları arasındaki sosyal adalet dengesinin kurulabilmesi iin alınacak tedbirlerin esasını belirleyebilmek iin plan dnemi ncesindeki sosyal adalet dengesinin durumu analiz edilmeye alıřılmıřtır. Bu amala 1950-1960 dneminde eřitli gelir grupları aısından sabit fiyatlarla, fert bařına ortalama gelirin nasıl deđiřtiđinin ve bu deđiřimin genel hayat standardı ortalamasına gre nispi durumu bir incelenmiřtir. Buna gre memurlar,

sanayi ve tarım işçilerinin gelir dağılımındaki fert başı payları azalmış buna karşılık; sermaye, teşebbüs ve rant gelirlerinin payları yükselmiştir. Gelir dağılımındaki bu çarpıklığa neden olan en önemli faktörler ise enflasyon ve dolaysız vergilerdir. Bundan dolayı, gelir dağılımındaki adaletsizliği ortadan kaldırmak için enflasyonla mücadele ve vergi reformu yapılması öngörülmüştür.

Bölgeler arasındaki dengesizliğin giderilmesine yönelik olarak uygulanacak tedbirler için yine 1950-1960 dönemi için bir analiz yapılmış ve elde edilen sonuçlara göre bir planlama yapılmıştır. Bu bağlamda, daha düşük gelir ortalamasına sahip bölgeler ve illere yapılacak sosyal hizmetlerin artırılması ile uzun dönemde iktisadi faaliyetleri etkileyerek kalkınma hedefine katkı sağlanacaktır. Bu tedbirler kamusal altyapı yatırımları ve özel sektör yatırımları olmak üzere iki başlıkta toplanmaktadır. Gerek kamusal yatırımların gerekse özel sektör yatırımlarının, nispeten geri kalmış bölgelere öncelikli olarak yapılması ve yıllık ortalama %7'lik büyüme hedefine uygun olarak yapılması planlanmıştır.

15 yıllık perspektif planın ikinci beş yıllık evresi olan II. Beş Yıllık Kalkınma Planı dönemi 1968-1972 yıllarını kapsamaktadır. II. Plan döneminde, I. Plan döneminde olduğu gibi, sosyal adalet ve fırsat eşitliği ilkelerine uygun olarak Türk ekonomisini hızlı ve devamlı gelişmesini sağlayacak bir güce kavuşturmak ve toplumun genel iktisadi refahının arttırmak, temel hedefler olarak belirlenmiştir. Bu amaca ulaşabilmek için planın büyüme hedefleri ve genel dengelerini, söz konusu hedeflere ulaşmada esas alınan ilke ve politikaları özetlemek yerinde olacaktır.

II. Plan, genel iktisadi faaliyetlerde yılda ortalama %7'lik bir büyüme hedefi ortaya koymaktadır. Bu yüksek yıllık ortalama büyüme sayesinde 1967-1972 yılları arasında gayrisafi milli hâsıla %40,3 haddinde artış kaydedecektir. Yüksek büyüme ile beraber, büyümeye kaynaklık eden sektörlerin kompozisyonunda da önemli değişiklikler hedeflenmiştir. Buna göre, sanayinin genel iktisadi faaliyetler içindeki payının %25,5'den %30,7'ye yükseltilmesi amaçlanmıştır. Sanayi sektörü üretiminin yılda ortalama %12 büyüyerek, sektörün gayrisafi milli hâsıla içindeki payı 1967 ve 1972 yıllarında sırasıyla %16,3'e ve %20,5'e yükselecektir. Dolayısıyla öncelikli konu, sanayinin payının tedricen artırılması buna mukabil tarım sektörünün payının azalmasıdır. Tarım sektörünün görece payının azalmasına rağmen, tarımda yeni tekniklerin kullanılması ve verim artırıcı uygulamaların hız kazanması ile tarımsal üretim artacak ve hava şartlarından olabildiğince bağımsız hale gelecektir. (DPT, 1968)

II. Beş Yıllık Kalkınma Planı'nda ortaya konan hedeflerin uygulanmasında izlenecek yol haritasını ifade eden temel politikalar ve bu politikaların araçları da planda detaylı bir şekilde yer almaktadır. Söz konusu politikalar ve bunlara bağlı araçlar ekonominin gidişatına ve içinde bulunduğu şartlara bağlı olarak belirli esnekliklerle ve gerekirse yıllık programlar hazırlanarak yürütülecektir.

II. Planda ifade edilen ekonomik düzen karma ekonomik düzendir. II. Plan dönemi kamu sektörü için emredici, özel sektör için yol gösterici ve destekleyici, bireylerin teşebbüs gücünü ortaya çıkarıcı ve onları geliştirici nitelikte olacaktır. (DPT, 1968). Özellikle serbest teşebbüsün ve tasarrufların yetersiz olduğu, piyasa mekanizmasının iyi

işlemediği durumlar kaynak dağılımı etkinsizliğine yol açmakta, bunun neticesinde ekonomik büyüme ve kalkınma olumsuz etkilenmektedir. Piyasa mekanizmasına vergi, kredi, para ve dış ticaret politikası yollarıyla müdahale edilerek tekelleşmeye engel olunacak, tüketicinin sağlıksız fiyat oluşumları karşısında ezilmesine izin verilmeyecektir. Kamu sektörü daha çok eğitim, sağlık gibi sosyal amaçlı yatırımları gerçekleştirecek, özel sektörün giremediği büyük altyapı yatırımlarını gerçekleştirecek ve bu sayede milli refah ve sosyal adalet anlayışı içinde karma ekonomik düzen tesis edilmiş olacaktır. (DPT, 1968)

Planın dayandığı diğer bir ilke, yüksek büyüme ve nihayetinde ekonomik kalkınmanın başarılmasının önemli ölçüde milli kaynak kullanımı ile gerçekleştirilecek olmasıdır. Dolayısıyla, yüksek ve sürdürülebilir büyüme, tasarruf oranlarının arttırılmasına bağlıdır. Planda Türkiye'nin ortaya koyduğu yıllık ortalama %7'lik büyüme hedefinin gerçekleşmesi, iç tasarruflarının %77,6 arttırılmasına ve 1972 yılında gayrisafi milli hâsıla içindeki payının %22,6'ya çıkarılmasına bağlı olduğu belirtilmiştir. (DPT, 1968). İç tasarrufların yılda ortalama %12,2 arttırılmasının yanı sıra dış kaynak kullanımının yılda ortalama ancak %3,3 artması öngörülmüştür. Söz konusu tasarruf oranlarının yakalanması ancak iç tüketimin belirli sınırlar içinde tutulmasını ve kamu tasarruflarının yükseltilmesi için vergi ve fiyat politikalarının etkin bir araç olarak kullanılmasını gerektirmektedir. Gönüllü tasarrufların teşvik edilmesi ve bu tasarrufların yatırım ve üretime dönüşebilmesi için etkin bir sermaye piyasası kurulması da öngörülmüştür. Tasarrufların arttırılmasına yönelik olarak benimsenen diğer bir ilke, özellikle tüketim mallarına yönelik gerçekleştirilecek

retim kapasitelerinin kamu sektrnce yaratılmayacak olması ve zel sektrn bu yndeki giriřimlerinin desteklenmeyeceđidir. Bylelikle tasarrufların daha ziyade yatırım ve ara malları retimine ynlendirilmesi sz konusudur. (DPT, 1968)

Vergi politikaları ile plan dneminin finansmanı yerli kaynaklarla yrtlecek, ekonomik ve sosyal hedeflere ulařmada ekonomik istikrarsızlıđa yol amadan tasarrufların verimli yatırımlara dnřmesi sađlanmış olacaktır. Bunun iin vergi sistemine gelir esnekliđi kazandırılması, vergilemede zel tasarruf-yatırım eđiliminin kırılmaması, vergi yknn orantısız dađılımını nedeniyle gelir dađılımının bozulmaması, toplam tasarrufları azaltıcı olmaması gibi hususlar gz nnde bulundurulacaktır. Kaynak dađılımının etkinliđi bakımından ekonominin ve Trkiye'nin řartlarına uygun olarak vergi politikasında izlenecek yol, yatırımları ihracati sektrlere ve retimi yurtiinde mmkn olan ithal mallarını ikame edici sektrlere yapılmasını kolaylařtırıcı nitelikte olmasıdır. (DPT, 1968)

Fiyat politikası konusunda en nemli husus fiyatlar genel dzeyinin ekonominin genel dengesini bozacak ldeki dalgalanmalarının nne geilmesidir. Fiyat istikrarsızlıđının nlenmesi ile gelir dađılımının bozulmasına msaade edilmeyecek, kaynak dađılımında etkinlik sađlanmış olacaktır. Tarımsal retimdeki dalgalanmalar dolayısıyla tarımda alıřanların reel gelirlerinde meydana gelecek ktleřmelere karřı ve ekilebilir arazilerin etkin řekilde kullanımı iin destekleme alımları yapılacaktır. Fiyat istikrarının korunmasında, toplam talebin gereksiz yere geniřlemesinin nne geilmesi ve planlanan yatırımlar programının i finansman

kaynaklarıyla gerçekleştirilmesi önem arz etmektedir. Yatırım ve tüketim malları arzında meydana gelebilecek dar boğazların ortadan kaldırılması ve fiyat dalgalanmalarının önüne geçilebilmesi için gerekli tedbirler alınacaktır.

Para ve krediler konusunda uygulanacak ve alınacak tedbirler de esasen fiyat istikrarını korumak ve ekonomideki kaynak dağılımının etkinliğini sağlamak üzerinedir. Ekonomide deflasyonist ve enflasyonist baskılara neden olmayacak şekilde yürütülecek para politikası ile dengeli büyüme sağlanacaktır. Kamunun kısa vadeli finansman ihtiyacı için Merkez Bankası kaynaklarına başvurulması öngörülmekle beraber, uzun dönem finansman ihtiyacı için kullanılan kaynak miktarının I. Plan döneminde kullanılan kaynak miktarından daha az olması gerektiği vurgulanmıştır. Kredilerin, planda geliştirilmesi öngörülen sektörlere yönlendirilmesi için etkin bir kredi sisteminin kurulması ve selektif kredi politikası uygulanması öngörülmüştür.

Belirlenen tüm bu politikalar, ilke ve tedbirler ile uygulamadaki araçları ekonominin yapısal bir dönüşümünün gerçekleştirilmesine yöneliktir. Nitekim Türkiye ekonomisindeki gelişme hızını yavaşlatan bazı yapısal engellerin ortadan kaldırılması elzem hale gelmiştir. Bu yapısal güçlüklerin başında yatırımları besleyecek tasarrufların yetersizliği gelmektedir. Bununla ilgili olarak belirlenen ilke ve tedbirlere kısaca değinilmiştir. Hızlı gelişmemin önündeki diğer yapısal sorun dış ödemeler dengesinin ekonomik büyümeye eşlik edememesidir. Türkiye'nin 1962-1966 yılları arasında gayrisafi milli hasılası %29,5 haddinde büyümesine rağmen, dış ticaretin büyüme

haddi %20,8 olmuştur. Bu bağlamda Türkiye'nin hızlı büyümesi için ürettiğinin daha fazlasını ihraç eder konuma gelmesi gerekmektedir. Bunların yanı sıra tarımda ve sanayide organizasyon ve etkinlik sorunları mevcuttur. Her iki sektörde de ölçek ekonomisine geçilemediğinden istenen üretim artışları elde edilememektedir. (DPT, 1968)

Türkiye III. Beş Yıllık Kalkınma Planı dönemine girerken tarım ve hizmetler sektöründe ve gayrisafi yurtiçi hâsıla büyümesinde geçmiş on yıllık dönemde ortaya konan hedeflere hemen hemen yaklaşmış, buna karşılık sanayideki hedeflerini gerçekleştirememiştir. %7'lik yıllık ortalama büyüme hedefi I. Plan döneminde %6,7 olarak gerçekleşirken, II. Plan döneminde %6,9'lik bir büyüme haddi yakalanmıştır. Türkiye ekonomisi 1963-1971 yıllarını kapsayan zamanda yılda ortalama %6,8 büyümüştür. Dolayısıyla ekonomik büyüme hedefinin başarılı olduğu söylenmelidir. Bu başarıya rağmen, Türkiye'nin kalkınmada önüne koyduğu hedef sanayileşerek kalkınmadır. Fakat bu dönemde sanayi sektörü için belirlenen yıllık ortalama %12'lik büyüme hedefinin altında kalınmış olması, III. Plan döneminde sanayileşme yolunda daha önemli adımların atılmasını gerekli kılmıştır. Gerek dünyadaki hızlı teknolojik değişimler gerek Türkiye'nin Avrupa Ekonomik Topluluğu ile olan ilişkileri ve imzalanan Katma Protokol, Türkiye'yi orta vadeli plan yaklaşımından uzun vadeli plan yaklaşımına sevk etmiştir. Bu amaçlar doğrultusunda 22 yıllık uzun dönemli plan perspektifi ile III. Beş Yıllık Kalkınma Planı hazırlanmıştır. Sanayileşmenin hız kazanabilmesi için kaynakların daha yoğun bir biçimde sanayi sektörüne kaydırılması

gerekmektedir. 22 yıllık plan perspektifi sonunda sanayileşmiş bir toplum yapısına ulaşabilmek için, teknolojik gelişmelere paralel olarak üretim yapısında meydana gelecek ilerlemenin yanında iktisadi kurum ve kurallarının da değiştiği bir yapısal dönüşüme ihtiyaç duyulmaktadır. Özellikle hızlı nüfus artışı, eksik istihdam, üretimde verimsizlik, gelir dağılımındaki dengesizlikler, iç tasarrufların yetersizliği, teknolojik gerilik, dış ticaret açıkları, dış ticaretin bileşimi ve kamu yönetimindeki ağır işleyen yapısı çözülmesi en başta gelen sorunlardır. (DPT, 1968)

III. Plan dönemi, kalkınma kavramını geçmiş iki plan dönemine göre daha geniş bir çerçevede ele almış ve benimsemiştir. İlk iki plan döneminde en temel kalkınma göstergesi gayrisafi milli hasılanın yıllık ortalama büyüme haddi olarak kabul edilmiştir. Fakat kalkınma kavramı aynı zamanda sosyal ve ekonomik dönüşümün meydana getirdiği yapısal değişimleri de kapsamaktadır. Nicel değişimin nitel değişimi beraberinde getirmesinin beklendiği uzun dönemde kalkınma, yapısal dönüşüm ve değişimin bizatihi kendisidir. Bundan dolayı sadece gelirdeki mutlak artışlar yerine, özellikle gelir dağılımında adaletin sağlanması, üretimde verimliliğin esas alınması, istihdam olanaklarının sürekli artırılması, dış kaynaklara olan bağımlılığın azaltılması, kurumsal değişimin sağlanması ve beşeri sermayenin oluşumu gibi konular da dikkate alınmalı ve bu sözü edilen değişkenlerdeki gelişmeler izlenmelidir. III. Plan döneminde, ileri sanayi ülkelerinin kalkınma kavramı yaklaşımına paralel olarak, sadece gayrisafi milli hâsıla büyüme haddi değil, faktör fiyatlarıyla gayrisafi yurtiçi hasılanın büyüme haddi, sanayi gelirlerinin faktör fiyatlarıyla

gayrisafi yurtiçi hasıla içindeki payı ve gayrisafi yurtiçi hâsılaya olan marjinal katkısı, sanayi üretiminin yıllık ortalama büyüme haddi ve sanayi üretiminin bileşimi, sanayi yatırımlarının toplam yatırımlar içindeki payı ve bu yatırımların yıllık ortalama büyüme haddi gibi sanayi sektörünün genel ekonomik faaliyetler içerisindeki durumunu yansıtan göstergelerin değerlendirilmesi, kalkınma hızının ölçülmesinde ve sanayileşerek kalkınma stratejisinde çağdaş bir yaklaşımı temsil etmektedir. (DPT, 1973)

III. Plan'ın uzun dönem büyüme hedefini ilk 15 yıl ve sonraki 7 yıl olmak üzere iki döneme ayırdığı görülmektedir. Buna göre, III. IV. ve V. Plan dönemleri boyunca yılda ortalama gayrisafi milli hâsıla büyümesi %8,6 olarak belirlenmiştir. 1987-1995 yıllarını kapsayan dönemde gayrisafi milli hasılanın yılda ortalama %9,6 olarak tahmin edilmiştir. Bu büyüme hadleri ile gayrisafi milli hasılanın 1972-1995 yılları arasındaki büyümesi %8,9'a tekabül etmektedir. Gayrisafi milli hasıladaki büyümenin temel kaynağının yurtiçi gelirdeki artış olacağı öngörülmektedir. III. Plan hedefinin en önemli hedefinin sanayileşme olduğu gerçeğiyle, yurtiçi gelirlerin sektörel bileşiminin yapısal bir değişikliğe uğraması beklenmektedir. Buna göre tarım gelirlerinin faktör fiyatlarıyla gayrisafi yurtiçi hâsıla içindeki payının 1972 yılından 1995 yılına %28'den %12'ye düşmesi, sanayi sektöründen elde edilen gelirlerin faktör fiyatlarıyla gayrisafi yurtiçi hasılaya oranının %23'den %37'ye çıkması beklenmektedir. Hizmetler sektörü gelirlerinin gayrisafi yurtiçi hâsıla içindeki payında önemli bir değişikliğin olmayacağı ve %50-51 civarında kalacağı öngörülmüştür. (DPT, 1973)

Sanayi sektörünün kalkınmadaki başat rolünden dolayı, sanayi sektörünün 23 yıllık dönemde genel büyüme hızları dikkate alındığında yılda ortalama %11,2 büyüyerek aynı dönemde gayrisafi milli hasılaya katkısının %40 civarında olacağı hesaplanmıştır. Tarım ve hizmetler sektörlerinin büyüme hadlerinin sırasıyla yılda ortalama %4,8 ve %9 olarak gerçekleşmesi öngörülmüştür. Bu anlamda sabit sermaye yatırımlarının sektörel bileşiminde sanayi lehine bir artışın olması kaçınılmazdır. 1972-1977 arasında ortalama %45 olarak planlanan sabit sermaye yatırımlarının 1972-1987 ve 1988-1995 yıllarında payı tedrici olarak artarak sırasıyla %48'e ve %50'ye çıkarılacaktır. Kalkınma stratejine uygun olarak tarım sektörünün payının azalması ile bu alandaki sabit sermaye yatırımları da tedricen bir azalma gösterecek ve belirtilen dönemler itibarıyla toplam sabit sermaye yatırımları içerisinde ortalama %10 ve %8 paya sahip olacaktır. Hizmetler sektöründeki sabit sermaye yatırımlarının payı yaklaşık %42 düzeyinde sabit kalacaktır. Bu noktada sanayiye yönlendirilecek yatırım harcamalarının iç tasarruflarla karşılanması için marjinal tasarruf meylinin sonraki plan dönemlerindeki aşan bir düzeye çıkarılması gerektiği vurgulanmıştır. (DPT, 1973)

Gelir hedeflerinin gerçekleştirilmesinde, üretimin bileşiminde de önemli yapısal değişikliklerin meydana gelmesi beklenmektedir. Sanayileşme sürecine giren ülkelerde tüketim malları üretiminin toplam sanayi üretimi içindeki payının azalması beklenen bir gelişmedir. Dolayısıyla Türkiye için de ara malı, yatırım ve dayanıklı tüketim malları üretiminin sanayi üretimindeki payının artması önem arz etmektedir. Bu bağlamda tüketim malları üretimi payının 1987 yılı

itibariyle %47'den %31' düşmesi beklenirken; yatırım ve ara malı üretimi payının %53'ten %69'a çıkması öngörülmüştür. (DPT, 1973)

Yatırım ve üretim hedeflerinin fert başına tüketimde meydana getirmesi muhtemel etkileri de şu şekilde görülmektedir: 1972-1987 yılları arasında ortalama %7,5, 1987-1995 yılları arasında ortalama %9,3 ve 23 yılın ortalaması olarak %8,1 hadlerindeki artışlar. Ayrıca uzun dönemde tüketim artışlarının gerçekleşmesi için üretken olmayan kamu tüketim harcamalarında tasarruflu davranılması ve gelir dağılımı adaleti için alınan tedbirlerin tasarrufları azaltmasına mani olacak şekilde uygulanmasına karar verilmiştir. (DPT, 1973)

3. PLANLI DÖNEMDE TARIMSAL ÜRETİM

I. Beş Yıllık Kalkınma Planı'nda tarımsal üretime yönelik olarak belirlenen hedefler, enflasyona neden olmadan yıllık ortalama %7'lik bir milli gelir artışı yakalanarak sanayi sektörünün artan hammadde ihtiyacının karşılanması, tarımsal ürünler ihracının arttırılması, beslenme seviyesini iyileştirmek için özellikle hayvansal proteinli besinleri üretmek, kırdan kente düzensiz akışa engel olarak tarımsal ve toplumsal kalkınmayı sağlamak, tüketimdeki gelir eşitsizliğini gidermek ve arazi kullanımında uzun dönemli dengeyi sağlamak olarak sıralanmaktadır. (DPT, 1963). Plan metninde yer alan önemli bir ifade de söz konusu hedeflerin mevcut tarımsal yapı göz önünde bulundurularak planın genel amaçlarına ve kullanılan yöntemlere uygun olarak tespit edilmesi gerektiğidir. Tarımsal üretimde elde edilecek olumlu gelişmelerin başarısının yönetici teşkilatın gelişmeyi teşvik edici faktörlerin kesintisiz devam ettirilmesi, kredi ve pazarlama

imkânlarının iyi organize edilmesi gibi uzun dönemli çabalara bağlı olduğu vurgulanmaktadır.

I. Beş Yıllık Kalkınma Planı'nda tarımsal üretim hedefleri bakımından ana ürün gruplarındaki (hububat, bakliyat, hayvan yemleri, sebzeler ve meyveler, sanayi bitkileri, hayvancılık, ormancılık ve balıkçılık) toplam üretimin ancak marjinal oranda artacağı belirtilmiştir. Dolayısıyla beş yıllık kısa dönemde tarımsal üretimde köklü değişiklikler beklenmemektedir. Bu durumun en temel sebepleri hızlı nüfus artışının getirdiği yüksek talep, idari teşkilatlanmadaki zorluklar ve bazı altyapı yatırımlarındaki eksikliklerdir. Bu bakımdan ilk beş yıllık dönemde ana hedef mevcut tarımsal yapı da göz önünde bulundurulduğunda iç talebin karşılanmasıdır. Dış talebin karşılanması noktasında, verim ve dolayısıyla kârlılık bakımından yüksek ürünler için üretim tahmini yapılarak iç talep karşılandıktan sonra arta kalan kısmın ihraç edilmesi tespit edilmiştir. İleriki dönemlerde bu zorlukların aşılması için daha önce de belirtildiği gibi hızlı nüfus artışını planlı bir şekilde düşürmek için alınacak tedbirler, idari teşkilatta yapısal değişiklikler ve ekilebilir arazilerde kapasitenin sonuna yaklaşmış olduğundan verim arttırıcı politikaların hayata geçirilmesi planlanmıştır. (DPT,1963)

Tarımsal üretim artışını sağlayacak en önemli unsur verim arttırıcı politikaların uygulanmasıdır. Bunun sonucunda entansif (yoğun) tarıma geçilecektir. Tarım sektöründe yaşanacak verim artışlarını makineleşme, kimyevi gübre kullanımı, sulama imkânlarının geliştirilmesi, tohum ıslahı, tarımsal ilaçların geliştirilmesi ve hayvan ırklarının iyileştirilmesi sağlayacaktır. (DPT, 1963)

Üretim planlamasında, toplam tarımsal üretimde önemli bir yer işgal eden, geniş üretici kesimleri ilgilendiren ürün ve faaliyetlere yer verilmiştir. Buğday, arpa, mısır, elma, portakal, sebzeler, üzüm, fındık, tütün, pamuk gibi ürünler ile hayvancılık, balıkçılık ve ormancılık faaliyetlerine yer verilmiş ve söz konusu ürünlerin üretiminde beklenen değişimler hesaplanmıştır. Ele alınan ürünler için geçmiş zaman serileri kullanılarak gelir esneklikleri hesaplanmış ve talep tahminleri yapılmıştır. Beş yıllık dönemde söz konusu ürünlerdeki üretim artışları özellikle üzüm, fındık, elma ve portakal gibi ürünlerde gübreleme, bakım ve tarımsal koruma hizmetlerinin etkin hale getirilip genişletilmesi ile elde edilecektir. Buğday, arpa ve mısır gibi hububatlardaki üretim artışları kimyevi gübre ve ıslah edilmiş tohumların kullanılması ile sağlanacaktır. Beş yıllık dönem sonunda buğday tüketimindeki artışın çok sınırlı kalacağı tahmin edilmiştir. Toplam üretim ve tüketim arasındaki pozitif farktan dolayı plan dönemi sonunda buğday stoklarında 500 bin tonluk bir artış olacağı tahmini yapılmıştır. Arpa ve mısır üretiminde sırasıyla %12'lik ve %50'lik bir artış öngörülmüştür. Fakat kişi başına gelirin artışıyla beraber arpa ve mısırın daha çok hayvansal yem olarak kullanılması planlanmıştır. Diğer bir ifadeyle, insan besini olarak mısır ve arpanın toplam üretimdeki payı giderek azalacaktır. Sebze üretiminde beş yıllık dönemde önemli bir değişimin beklenmediği ifade edilen planda, bunun ön önemli sebebi olarak fiyat, pazarlama, saklama ve taşıma imkânlarındaki iyileşmelerin sınırlı kalacak olması gösterilmiştir. Pamuk gibi marjinal ihracatçı olunan bir üründe, sulama ve başkaca

tedbirler ile beş yıllık süreçte %33'lük bir üretim artışının beklediği ifade edilmiştir. (DPT, 1963)

Planın hayvancılıkla ilgili hedef ve/veya öngöruları ise şu şekildedir: Öncelikle et üretimi ile tüketimi arasındaki dengenin 67 bin ton civarında olacağı yönündedir. Planda ayrıca et üretiminin daha fazla arttırılabilmesi için mera ve otlakların iyileştirilmesi ve yenilerinin kurulması, yem üretiminin arttırılması gerekliliği üzerinde durulmuştur. Dolayısıyla üretim artışı, veteriner hizmetlerinin yaygınlaşması ve iyi yemleme sonucu zamanla mümkün olacaktır. Bu dönemde kişi başına et tüketiminin 14.7 kg'dan 17.7 kg'a (%20'lik bir artışa tekabül etmektedir) çıkarılması hedeflenmiştir. Benzer şekilde süt üretiminde de %20'lik bir artış öngörülmüştür. Pazarlama imkânlarının ve beslenme konusundaki tutumların değişmesinin zamanla tüketimi arttıracığı belirtilmiştir.

Tarımsal üretimde en büyük artışın balıkçılık alanında olacağı tahmin edilmiştir. Beş yıllık dönemde deniz ürünlerinde 3 katı kadar bir artışın olacağı tahmin edilmiştir. 1963 yılı itibariyle balıkçılıkta üretimin düşük seviyelerde kalmasının en önemli sebepleri mevzuattaki boşluklar ve teşkilatlanmadaki aksaklıklardır. Bu alanlardaki düzenlemelerle beraber taşıma ve saklama koşullarının iyileştirilmesinin de üretim artışına katkı sağlaması öngörülmüştür.

Ormancılık faaliyetleri konusunda kâğıt odunu talebinin %76'sı yurtiçinden karşılanması ve üretimin de %46 oranında arttırılması hedeflenmiştir. Bunun yanı sıra bir kâğıt fabrikasının kurulması da plan dâhilindedir.

Plan döneminde tarımsal faaliyetlerde gelişme hızı ve yatırım imkânlarının her yıl artışı dikkate alınarak 1967 yılında yapılacak yatırımların 1963 yılı yatırımlarının 2,4 katına çıkacağı hesaplanmıştır. Beş yıllık dönemde tarım sektörüne yapılacak yatırım miktarı 11,3 milyar lirayı bulmaktadır. Bu dönemdeki yatırım harcamalarının önemli bir kısmının verim arttırıcı uygulamalara yapılması dikkat çekicidir. Buna göre, %45,3'lük bir kısım sulama işlerine, %15'i traktör ve teknik donatılara, %6,1'i arazi iyileştirmelerine ayrılmıştır. Geriye kalan kısmın da %8,8'i ormancılık faaliyetleri, %4,2'si hayvancılığa, %2,6'sı balıkçılık ve %18'i diğer hizmetlere ayrıldığı görülmektedir. Tarım kesimi gayri safi hasılasının bu dönemde yıllık ortalama %4,7 büyümeyle beş yılın sonunda %26'lık bir büyüme yakalaması öngörülmektedir. Bu büyümeyi sağlamak için verim arttırıcı tedbirlere önem verilmiştir. Örneğin, kimyevi gübre kullanımı, veteriner ilaçları, sanayi yemleri, tarım koruma faaliyetleri gibi kesim dışı girdilerdeki artış %109,1 olarak planlanmıştır.

Çeşitli projeksiyonlara dayanan tüm hesaplamalar ve planlar sonucunda tarım kesiminde gerçekleştirilecek gerek altyapı yatırımları gerekse verim arttırıcı tedbirler, üretimin artması ile beraber gizli işsizlik probleminin kısmen de olsa ortadan kaldırılmasına yarayacaktır. Örneğin plana göre, 1962 yılından 1967 yılında 2 milyon 638 bin işçinin çalışma süreleri ortalama 3 ay uzayacaktır.

Planlamanın yürütülebilmesi için elde edilen verilerin işlenmesi ve yorumlanabilmesi, genel gidişatın takip edilebilmesi için Devlet İstatistik Enstitüsü ile işbirliği içinde çalışılacaktır. Bu bilgilerin toplanması ve sınıflandırılmasına ilişkin baştan bir düzenleme

yapılmasının gerekli olduđu, bunun için de idari ve hukuki açıdan alınması gereken tedbirler sıralanmıştır. İdari yapılanma toprak ve su kaynaklarının geliştirilmesi, bitkisel üretim, hayvansal üretim, bitki zararlılarıyla mücadele ve hayvansal hastalıklar ile mücadeleyi kolaylaştıracak bir düzende olması planlanmıştır. Bu bakımdan tarımsal yayım, araştırma ve eğitim faaliyetlerine önem verilerek üretimde verimliliğin devamı sağlanmaya çalışılacaktır.

Üretimde verimliliği sağlamanın en önemli faktörü olarak görülen girdi kullanımının yaygın ve erişilebilir olması bakımından tarımsal krediler de önem arz etmektedir. Bu anlamda Ziraat Bankası ile Tarım Bakanlığı işbirliği içinde çalışacak ve Tarım Kredi Kooperatifleri de zirai tasarrufların yine tarımsal faaliyetlerde kullanılmasına yönelik olarak tevdiat kabul edebilecektir.

Planda üretim artışını destekleyecek diğer tedbirler olarak toprak mülkiyeti ve uygulanacak fiyat politikalarına da yer verilmiştir. Toprakların parçalı ve dağınık olması verimliliği etkileyen bir faktördür. Bu bağlamda toprak reformunun merkezinde toprakların toplulaştırılması yer almaktadır. Dağıtılacak topraklar sadece kamu arazilerinden oluşmayacak, belirli bir sınırın üzerindeki özel mülkler de kamulaştırılarak dağıtılabilecektir. Fiyat politikası bağlamında izlenecek yol, yem, gübre ve ıslah edilmiş tohum gibi girdileri çiftçinin ucuz elde etmesi şeklindedir. Tarım ürünleri fiyatlarının tespitinde de nispi fiyatların dikkate alınacağı ayrıca belirtilmiştir. Fiyat dalgalanmalarının önüne geçebilmek için küçük merkezlerde kooperatif teşkilatlanmasının imkânlarından yararlanılarak satın alma depoları kurulması öngörülmüştür.

II. Beş Yıllık Kalkınma Planı'na (1968-1972) baktığımızda, gayrisafi milli hasılanın plan dönemi boyunca yıllık ortalama %7'lik bir büyüme hızının yakalanması hedeflenmiştir. Yatırımlar genel düzeyinin hesaplanmasında %7'lik büyüme haddi temel belirleyicidir. Bunun için plan döneminde ortalama 3,25 sermaye-hâsıla katsayısı üzerinden yatırımlar genel seviyesi hesaplanabilecektir. Bu hedefe ulaşılabilmesi için önemli ve köklü yapısal değişimlerin gerçekleştirilmesi amaçlanmıştır. Yapısal dönüşümün sağlanmasında başat rol sanayi sektörüne verilmiştir. Ekonomiyi sürükleyecek en önemli gücün sanayi sektörü olmasının yanında, tarımda da modernizasyonun sağlanmasıyla ve ileri tarım teknikleriyle tarımsal üretim artacaktır. Ekonomideki payı giderek artan sanayi sektörü sayesinde tarımsal faaliyetlerdeki fazla işgücünün tarım dışı alanlara kaydırılması, bunun sonucunda da insan kaynağının verimli kullanılarak dış ödemeler dengesinin sağlanması olarak özetlenebilecek genel bir izleğe sahiptir II. Plan. Mevcut durumda (1967 yılında) genel ekonomi içinde %16,7 paya sahip olan sanayi sektörünün payının II. Plan dönemi sonunda %20,5'e yükseltilmesi hedeflenmiştir. Tarım sektörü açısından birincil hedef, tarımsal üretimin hava şartlarından azami ölçüde bağımlılıktan kurtarılmasıdır. Zira I. Plan döneminde genel gelişme hızındaki istikrarsızlığın nedenlerinden birisi tarımsal faaliyetlerdeki dalgalanmalardır. Dolayısıyla genel gelişme hızında istikrarı yakalayabilmek, tarım sektörünün genel iktisadi faaliyetler içindeki nispi payının azaltılması, tarım-dışı faaliyetlerin özellikle sanayi sektörünün katma değer yaratmadaki nispi katkısının artırılmasına bağlıdır. Bu bağlamda gayrı safi milli hasıladaki 34,3

milyar liralık artışın %38,6'lık kısmı imalat sanayi üretim artışından gelmesi öngörülmüştür. Buna istinaden tarım sektörünün 1967'den 1972'ye kadar gayrisafi yurtiçi hâsıla içindeki payı %29,7'den %25,9'a düşecektir. Uzun dönemde Türkiye'nin kalkınmasının anahtarı başta sanayi sektörünün payının artırılmasında ve tarımsal faaliyetlerde verimli üretim yapmasındadır. (DPT, 1968)

II. Beş Yıllık Kalkınma Dönemi'nde faktör fiyatlarıyla yurt içi gelirlerin tarım sektörü için öngörülen büyüme haddi %4,2 olarak belirlenmiştir. Toplam tarımsal faaliyetteki bu büyüme haddi, hızlı nüfus artışının meydana getirdiği talep baskısını karşılayacak ve dolayısıyla enflasyonist etkilere neden olmayacak, tarımsal ürün ithalatını azaltarak dış ödemeler dengesi üzerinde olumlu katkı yapacak, kırsal nüfusun refah düzeyini arttıracak ve tarım-dışı kesimlere kaynak aktarmayı olanaklı kılacak bir büyüme haddi yakalanacaktır. Plan döneminde tarım sektörüne yapılacak yatırımların toplam yatırımlar içindeki görece payı, I. Kalkınma Planı ile hemen hemen aynı düzeyde bırakılmıştır. (I. Plan için %15,4 oranında gerçekleşen yatırımlar, II. Plan Dönemi için %15,2 olarak belirlenmiştir.) Tarıma ayrılan yatırım harcamalarının %53'lük gibi önemli bir kısmı su kaynaklarının iyileştirilmesi ve geliştirilmesine ayrılmıştır. %21,5'lik pay ise makine ve teçhizat yatırımlarına ayrılmıştır.

II. Plan döneminin tarımsal üretim faaliyetleri açısından en önemli hedefi, üretimin doğası gereği hava şartlarına olan bağımlılığını, teknolojik gelişme imkânlarını kullanarak üretim ve fiyat dalgalanmalarını en az indirmektir. I. Plan'da %4,7 yıllık ortalama

büyüme hızı tahmini dönem sonunda gerçekleşmemiştir. Plan hedefinin gerçekleşmemesinin en belirgin nedeni, özellikle hububat ve meyve üretimindeki dalgalanmalar gösterilmektedir. Bu da tarımsal yapının hava şartlarına aşırı duyarlı olduğunu göstermektedir. Bu dönemde yıllık ortalama büyüme hızı %3,1 olarak gerçekleşmiştir ve plan hedefinin oldukça altında kalmıştır. Bu durumun ortadan kaldırılması için özellikle kimyevi gübre ve ıslah edilmiş tohum kullanımına devam edilecektir. Tarımsal üretimin artan nüfus ve gelir artışına bağlı olarak, beş yılda %23 arttırılmasının gerekli ve ulaşılabilir bir hedef olduğu belirtilmiştir. Bu büyüme hızı yıllık %4,2'ye tekabül etmektedir. Üretim tahminlerinin yapılmasında teknolojik ilerlemeye ağırlık verilmiştir ve verimliliğin arttırılması başat hedef olarak seçilmiştir. (DPT, 1968)

II. Plan döneminde tarımsal üretim için gerçekleştirilecek yatırımların toplam yatırımlar içindeki payının %15,2 olarak planlanmıştır. Yatırımlar içindeki en büyük pay toprak su ve kaynaklarının geliştirilmesi için yapılacak yatırımlardır. Bu dönemde yapılacak 16 milyar 900 milyon TL'lik tarımsal yatırım tutarının %53'üne tekabül eden 9 milyar 186 milyon TL'lik kısmı bu alana ayrılmıştır. Toprak ve kaynaklarının geliştirilmesine ayrılan payın %50'si ise büyük su projelerine yapılacak yatırımlardan oluşmaktadır. Üretimde verimi arttırıcı bir diğer önemli unsur makineleşme ve teknik donatıdır. Bu alanda gerçekleştirilecek yatırımların %95'inin çiftçiler tarafından yapılması öngörülmüştür. Hayvancılıkla ilgili yatırımların arazi ıslahı, tarımsal binalar ve kamu yatırımları olarak

gerçekleştirilmesi ve toplam yatırımlar içindeki payının %3,4 olması planlanmıştır. (DPT, 1968)

Tarımsal üretimin doğası gereği mevsimsel etkilere olan duyarlılığı dolayısıyla meydana gelen üretim dalgalanmalarını ve fiyat istikrarsızlığını ortadan kaldırmak için alınan tedbirler arasında modern araç ve girdilerin temin edilmesi, verimliliği arttıran girdilerin fiyatlarının yükselmesinin önlenmesi, bu girdilerin çiftçilere aynı olarak kredi mekanizması içinde kullanılması yer almaktadır.

III. Plan Dönemi'nde tarım sektörünün 22 yıllık uzun dönem perspektif açısından Türkiye ekonomisindeki yeri gerek planın giriş bölümünde gerekse sektörel gelişmelerin değerlendirildiği dördüncü bölümde net olarak belirtilmiştir. Türkiye'nin sanayileşme yolunda atacağı adımlar ve bu uğurda ortaya koyduğu hedefler bakımından tarım kesiminin milli gelir içindeki payının giderek azalmasıdır. Fakat bu nispi azalışın, tarımsal üretimde kendi kendine yeter ülke konumundan çıkmasına neden olmayacak şekilde; verimlilik artışlarıyla beraber mutlak üretimin üç katına çıkarılması ile sonuçlanacaktır. Böylelikle Türkiye hem nüfusunu besleyecek kadar tarımsal üretim gerçekleştirecek hem de sanayinin ihtiyaç duyduğu tarımsal girdileri sağlayabilecektir. Türkiye'nin sanayileşme yolundaki yapısal dönüşümü, sanayi sektörünün milli gelir içindeki payının tarım sektörü lehine değişmesi yönündedir. Nitekim tarımsal faaliyetlerin genel ekonomik faaliyetler içindeki payı 1963 yılında %35,7 iken; 1971 yılında bu oran %26,2'ye gerilemiştir. III. Plan'ın öngördüğü 22 yıllık dönem sonunda, diğer bir ifadeyle 1995 yılında, bu oranın yaklaşık %12 olarak gerçekleşeceği. III. Plan'ın ortaya koyduğu "Yeni Strateji"

anlayışında sanayi sektörü 1995 yılında yaklaşık %40'lık bir paya sahip olmalıdır. Tarımın genel ekonomi içindeki nispi payının azalması tarımdaki istihdamın da azalması anlamına gelmektedir. 22 yıllık dönem sonunda tarımda istihdam edilenlerin oranı %60'lardan %20'lere ineceği, sanayi sektöründe çalışanların oranı %11'den %22'ye çıkacağı tahmin edilmiştir. (DPT, 1973)

III. Kalkınma Planı'nda tarım sektörünün planlanmasında ortaya konan ilkeler geçmiş iki planla uyumlu bir şekilde devam etmektedir. Buna göre, tarımsal faaliyetlerin gelişme hızının ekonomide kısıtlılara sebebiyet vermeyecek şekilde dengelenmesi ve dolayısıyla enflasyonist baskılara maruz kalınmaması, tarımda çalışan nüfusun yaşam standardının iyileştirilmesi, tarımsal üretimde çağın gereklerine uygun olarak teknolojik gelişmenin sağlanması, iç talebin yurtiçi üretimle karşılanması ile beslenme dengesinin sağlanması ve nihayetinde tarımsal ihracatın artırılması temelde ulaşılmak istenen stratejik hedeflerdir. (DPT, 1973) Planda ayrıca geçmiş iki plan döneminde gerçekleştirilememiş olan toprak ve tarım reformuna atıfta bulunularak, bu hedefin III. Plan döneminde gerçekleştirilmesine yönelik çalışmaların önceliği belirtilmiştir. Toprak ve Tarım Reformu çalışmalarına dair gelişmelere bir sonraki kısımda değinilecektir.

Genel çerçevede belirlenen hedeflere ulaşmak için kullanılacak araçlar aslında I. ve II. plan dönemlerinin devamı niteliğindedir. Özellikle bitkisel üretimde verim arttırıcı tedbirlerin daha sıkı uygulanması gerekmektedir. Zira tarımsal faaliyetlerin genel ekonomik faaliyetler içerisindeki payı tedricen azaltılacak fakat bu sayede tarımsal toplam hâsıla arttırılacaktır. II. plan döneminde kısmen

gerçekleştirilen hedeflere bu plan döneminde ulaşılması için özel önem verilmektedir. Özellikle hububat tarımında kimyasal gübre kullanımını hedeflenen miktarlara ulaşamamış ve diğer verim arttırıcı girdilerin sağlanmasında finansman ve örgütlenme sorunları tam olarak çözülememiştir. Ayrıca hayvan ıslahı konusuna ancak II. Plan sonunda ağırlık verilmeye başlanmıştır. Sulama konusunda önemli mesafe kaydedilmesine rağmen tarla içi hizmetlerine gerekli ağırlığın verilmemesi nedeniyle sudan yararlanma oranı %70 dolayında kalmıştır. (DPT, 1973).

Planlı dönem için öngörülen kişi başına düşen hububat tüketiminin azalmasına karşılık hayvansal ürün tüketiminin ise artacağı olgusu gerçekleşmemiş ve özellikle hayvan ve su ürünleri üretimi plan hedeflerinin gerisinde kalmıştır. Beslenmede önemli bir yere sahip olan hububat ve bitkisel yağlar üretimi hedef değerlere yaklaşmış fakat olumsuz iklim şartları dolayısıyla üretimde dalgalanmalar yaşanmış ve söz konusu ürünlerin ithalatı zorunlu hale gelmiştir. Tüm bu durumlar neticesinde özellikle hububat, yağlı tohumlar ve hayvansal ürünler üretiminde yeter düzeyde olabilmek ve iklim şartlarına aşırı bağımlılıktan kurtulabilmek için verimlilik artışında istenen düzeye erişilmesi önem arz etmektedir. Bu noktada III. Plan döneminin önemli gelişmeleri arasında büyük sulama projelerinin yattığını görmekteyiz.

III. Plan döneminde tarımsal faaliyetlerde; tahıl ve bakliyat üretiminde yıllık ortalama %3, meyve sebze %4,6, yağlı tohumlar %5,3, hayvansal ve su ürünlerinde %6,7 ve orman ürünleri üretiminde %6,2'lik yıllık ortalama artışlar öngörülmüştür. Bu sürecin sonucunda tahıl ve bakliyat üretiminin toplam tarımsal üretim içindeki payının

%30,8'den %23'e düşeceği, hayvansal ürünler ve su ürünleri üretiminin payının %35,2'den %44'e yükseleceği tespitinde bulunulmuştur. Toplam faaliyetlerin tamamı hesaba katıldığında tarım sektörünün yıllık ortalama %4,5 haddinde büyümesi planlanmıştır. (DPT, 1973)

Planlı dönemin başında insan beslenmesinde tahıl ve bakliyatın ağırlığının giderek azalırken, hayvansal ürünlerin (su ürünleri dâhil) ağırlığının ise artacağı değerlendirilmiştir. Kişi başına düşen tahıl tüketiminde, öngörüldüğü gibi bir azalma meydana gelmiş fakat kişi başına düşen hayvansal ürünler tüketiminde ise beklenen artış sağlanamamıştır. Dolayısıyla III. Kalkınma Planı'nın önemli hedeflerinden birisi hayvancılık faaliyetlerinin ve et ürünleri üretiminin arttırılmasıdır. Tahıl üretiminin geliştirilmesi ve hayvan ıslahının sağlanması konuları özel proje olarak II. Plan döneminin sonunda ele alınmıştır. Bu bakımdan III. Plan özellikle beslenmede hayvansal kaynaklı proteinin arttırılmasını hedeflemektedir ve II. Plan'ın bu konudaki yaklaşımını devam ettirmektedir. Buna rağmen et tüketiminin yurtiçi üretimle karşılanması konusunda sorunların devam edeceği tahmin edilmiştir. (DPT, 1973)

Üretim hedeflerine ulaşmak gayesiyle yapılacak yatırımların genel niteliği elbette ki diğer planlarda olduğu gibi verimlilik artışının sağlanmasına yönelik olmasıdır. Tarım sektöründe yapılacak sabit sermaye yatırımlarının toplam sabit sermaye yatırımları içerisindeki payı %11,7 olarak planlanmıştır. Bu yatırımlar içerisinde en büyük pay, %43,1 ile su ve toprak kaynaklarının geliştirilmesi için yapılacak harcamalara aittir. %43,1'lik yatırımların ise %60'ı büyük su projelerinden oluşmaktadır. Tarım sektörü yatırım harcamalarının

%47,3'ünün özel sektör eliyle ve %52,3'lük kısmının ise kamu kaynakları ile yapılması öngörülmektedir. Özel sektörün tarım sektörü yatırımlarının %73'ünü tarımsal makine ve teçhizat için ayıracağı, kamu sektörünün %52,3'lük tarım yatırımlarının %67,5'ini su ve toprak kaynaklarının geliştirilmesine yapacağı planlanmıştır. Bu anlamda kamu büyük alt yapı projelerinin gerçekleştirilmesinde yine öncü rolü oynamaktadır. Yatırım projelerinde öncelikli olarak, sermaye-hâsıla katsayısı düşük ve olgunlaşma süresi düşük projeler ele alınmakla beraber uzun dönemde gelişme potansiyeli olan bölgelerde toprak ve su kaynaklarının iyileştirilmesi için alt yapı ve üst yapı yatırımları gerçekleştirilecektir. (DPT, 1973)

Tarımın iklim koşullarına olan hassas bağımlılığı nedeniyle tarım arazilerinin ihtiyaç duyduğu sulamanın önemi ortadadır. Kamu otoritesinin sabit sermaye yatırımları içinde en büyük paya sahip kısmını su kaynaklarını arazi ile buluşturacak yatırımlar oluşturmaktadır. Gerçekleştirilecek sulama yatırımları ile birlikte 1972-1977 döneminde 650 bin hektarlık alanın sulamaya açılması planlanmıştır. III. Plan dönemi 22 yıllık uzun dönemli bir perspektifle hazırlandığından 1978-1982, 1983-1987, 1988-1992 ve 1993-1995 dönemlerini kapsayan hedef değerler de bu planda yer almıştır. Bahsi geçen dönemler için sulamaya açılacak araziler sırasıyla 680 bin, 800 bin, 1 milyon ve 500 bin hektardan oluşmaktadır.

III. Plan döneminde ele alınan önemli bir proje de Aşağı Fırat Havzası projesidir. Projenin sulama ile ilgili yapılarının inşasına 1977 yılında başlanması planlanmış, 1983 yılında 50 bin hektar ve 2009 yılına kadar her yıl 25 hektar sulamaya açılarak 2009 yılında toplam

700 bin hektarlık alan sulamaya açılmış olacaktır. Bu bağlamda denebilir ki, III. Kalkınma Planı'nın, tarımda verimliliğin ve üretimin artırılması yönünde en büyük arzusu büyük sulama projelerini hayata geçirmek ve sulu tarımla beraber ürün çeşitliliğini de arttırmaktır. Büyük sulama projelerinin gerçekleştirilmesi için diğer bazı bakanlıklar ve diğer kurumlar ile eşgüdüm içinde çalışmayı gerektirmektedir. Tarım Bakanlığı bu çalışmalara sulanacak alanlardaki ürün çeşitliliğinin tespiti ve sulu tarım eğitimlerinin yaygınlaştırılması konusunda destek verirken, Orman Bakanlığı da yukarı havza çalışmalarına katkı sunacaktır. Devlet Su İşleri ise gerçekleştirilecek büyük su projeleri ile uyumlu olarak tarla içi sulama hizmetlerinde yer alacaktır. Ayrıca sulu tarıma elverişli ürün çeşitliliğini araştırarak ve sulu tarım tekniklerinin öğretecek ve yaygınlaştıracak bir araştırma birimi kurulması da planlanmıştır. (DPT, 1973)

III. Kalkınma Planı'nın bitkisel üretimle ilgili uzun dönem hedefleri üretim yapısındaki değişimler arazi kullanımı ve verimlilik olmak üzere iki ana ekseninde gerçekleştirilecektir. Arazi kullanımındaki değişiklikler makro ölçekte üretim desenindeki değişimleri ifade etmektedir. Bu 1972'de 27,5 milyon hektar olarak tahmin edilen toplam ekili dikili tarım topraklarının 1987 yılına kadar 27 milyon hektara gerilemesi, 500 bin hektar alanın çayır ve mera arazisine dönüştürülmesi öngörülmüştür. Nihayetinde tahıl alanlarının azalmasına karşılık endüstri bitkileri, bağ bahçe bitkileri, bakliyat ve yem bitkileri için ayrılan tarım arazilerinin artırılması planlanmıştır. Tüm bunların neticesinde bitkisel üretimdeki yıllık ortalama artış haddi %4 olarak belirlenmiştir. Bitkisel ürünlerin alt bileşenlerinin hedef

yıllık ortalama büyüme hadleri incelendiğinde en büyük artışların sırasıyla %6 , %5,6 ve %5,5 ile endüstri bitkileri ve yumru bitkiler, bakliyat ve yağlı tohumlar olduğu görülmektedir. Özellikle endüstri bitkileri, verim arttırıcı önlemler sayesinde hem iç pazarın gereksinimlerini karşılamış hem de dış satımda planlanan artışların üzerinde bir artış yakalamıştır. 1962-1971 döneminde yıllık ortalama olarak pamukta %8,2, şeker pancarında %6,1 ve ayçiçeğinde %5,2'lik verim artışları elde edilmiştir. Bu verim artışlarına paralel olarak bitkisel ürünler içerisinde ihracat konusunda en önemli artışlar endüstri bitkileri ile meyve ve sebzelerde yaşanmıştır. II. Plan döneminde tahminlerin üzerinde %4,7 olarak gerçekleşen endüstri bitkileri ihracatının III. Plan döneminde de %1,9 haddinde artması planlanmıştır. (DPT, 1973)

Endüstri bitkileri içerisinde ağırlığı en fazla olan ürün ise pamuktur. Pamuk ayrıca bitkisel üretim kategorisinde en fazla ihracatı yapılan ürün olma özelliğine sahiptir. Bu bakımdan III. Plan ölçeğinde pamuk üretiminin arttırılması önem arz etmektedir. Planın pamuk üretiminde öngördüğü yıllık ortalama artış haddi %4,8 ile yüksek bir orana tekabül etmektedir. Böylesine yüksek bir büyümenin gerçekleştirilebilmesinde verim arttırıcı girdi kullanımı ve sulamanın yanı sıra yeni arazilerin pamuk tarımına ayrılması etkili olacaktır. Çünkü arazi kullanım dengesi planlamalarına bakıldığında endüstri bitkileri ekim alanlarının toplam ekilen arazi içerisindeki payının yükseltilmesi plan dâhilindedir. İhraç edilen bitkisel ürünler içerisinde önemli bir yere sahip olan meyve üretiminde yılda ortalama %4,9'luk bir büyüme hedefi ortaya konmuştur. (DPT, 1973)

III. Planda insan beslenmesinde, hayvansal kaynaklardan elde edilen proteinin payının artırılması hedefi doğrultusunda yem üretimine de ağırlık verildiğini belirtmemiz gerekir. Artan nüfus ve refah düzeyi ile birlikte ortaya çıkan hayvansal protein ihtiyacının karşılanması için temel girdi ürünleri olarak yem üretiminde ciddi artışlar hedeflenmiştir. Çünkü ilk iki plan döneminde yem açığı kapatılamamış ve yem çeşitliliğinde iyileşme sağlanamamıştır. Arpa, mısır, fiğ ve burçak, kaba yem, yonca ve korunga üretiminde sırasıyla %4,6, %6,4, %6,8, %5,4 ve %9,4'lük yıllık ortalama büyüme hadleri öngörülmüştür. Özellikle hayvan ıslahı, besicilik ve sütçülük projelerinin uygulandığı bölgelerde yem üretimi özel projeler ile yürütülecek ve yem işleme tesisleri kurularak kamusal destek sağlanacaktır. Yem üretimi konusunda ortaya konan bu hedefler sayesinde 1972-1987 döneminde et üretimi yıllık ortalama %6,5 ve yumurta üretimi %8 haddinde artabilecektir. Böylelikle beslenmede gelişmiş ülkelerdeki gibi hayvansal kaynaklı proteinin ağırlığı artmış olacaktır. Yem ve et üretiminde yürütülecek bu özel projeler sonucunda yıllık ortalama %4,1'lik bir artış sağlanarak, 1972 yılında yaklaşık 19 gram olan kişi başına düşen hayvani proteinin, 1987 yılında 35 grama kadar yükseltilmesi amaçlanmıştır. Yapılan projeksiyonlara göre, Türkiye'de kişi başına düşen et yıllık tüketiminin 18 kg'dan 32 kg'a çıkması öngörülmüştür. (DPT, 1973)

Hayvansal kaynaklı proteinin bir ayağını da su ürünleri oluşturmaktadır. Bu bağlamda III. Planda yukarıda belirtilen dönem içerisinde çeşitli su kaynaklarından elde edilecek ürünlerin üretiminin potansiyel olarak yıllık ortalama %8,4 haddinde arttırılabileceği

öngörülmüştür. Beslenmede hayvansal kaynaklı proteinin %8,2'sinin su ürünlerinden karşılanabileceği tahmin edilmiştir. (DPT, 1973)

Planlı döneme kadar orman endüstrisinin yeterince gelişmemiş olması sebebiyle ormancılık faaliyetleri, genellikle yakacak ihtiyacının karşılanması ve doğal dengenin korunmasına yönelik olarak gerçekleşmiştir. Planlı dönemde Türkiye'nin orman potansiyelinin daha iyi değerlendirilmesi için orman endüstrisinin geliştirilmesi hedeflenmiştir. I. Kalkınma Planında orman ürünlerinin yıllık ortalama %6,7 olan hedef değeri %7 olarak gerçekleşmiştir. Başarılı geçen I. Plan döneminden sonra gerçekleşen %6,4'lük yıllık ortalama büyüme haddi %6,9 olan hedef değerinin altında kalmıştır. III. Plan döneminde orman ürünlerinin yıllık ortalama %9,1 büyümesi tahmin edilmiştir. (DPT, 1979)

III. Beş Yıllık Kalkınma Planı'nda yer alan ve bu bölümde tarım sektöründe ortaya konan uzun dönemli hedefler çerçevesinde elde edilmek istenen sonuç açıktır ki tarımsal faaliyetlerde bulunan ve genel olarak kırsal nüfus olarak adlandırılan kesimin refahının artırılması ve dolayısıyla ekonomik kalkınmanın sağlanmasıdır. Yukarıda çeşitli alt faaliyetler bakımından özetlemeye çalıştığımız uzun dönemli hedefler ve tedbirler kapsamında ele alınması gereken önemli diğer bir konu da kurumsallaşmadır. Planlı dönemin ana amacını ekonominin bir bütün olarak sanayileşerek gelişmesi oluşturmaktadır. Öte yandan sanayileşme politikalarının ve bu politikaların meydana getirdiği değişimler ve gelişmelerin aynı zamanda kırsal kalkınmaya da hizmet eder nitelikte olması gerekmektedir. Dolayısıyla alt yapı ve sosyal hizmetlerin kırsala ulaştırılması önemlidir. Diğer bir ifadeyle, kırsalın

ekonomik ve sosyal gelişmesi bir arada düşünülmesi gereken bir olgudur. Bu bağlamda uygulanacak politikalar, alınacak tedbirler ve yasal bazı düzenlemeler kurumsal temelde değerlendirilebilir. Söz konusu her türlü uygulama tarımda kurumsal yapıyı değiştirmeye yönelik olduğunda bir “reformdan” bahsedilebilir.

Türkiye özelinde belirtmek gerekirse, tarımsal üretimde kurumsal ve yasal düzenlemelerin niteliği denildiğinde Cumhuriyet’ten günümüze uzanan süreçte yapılmaya çalışılan tarım ve toprak reformu anlaşılır. 1923-1960 dönemini kapsayan döneme ilişkin kurumsal yapıya ilişkin getirilen düzenlemeler bir önceki bölümde ele alınmıştır. 1945 yılında yürürlüğe giren 4753 sayılı “Çiftçiyi Topraklandırma Kanunu” 28 yıl yürürlükte kalmış 1973 yılında da yürürlükten kalkmıştır.

1960-1980 döneminde tarım ve toprak reformu adına getirilen yasal düzenlemeler 26.07.1972 tarihinde yürürlüğe giren “Toprak ve Tarım Reformu Ön Tedbirler Kanunu” ile 19.07.1973 tarihinde yürürlüğe giren 1757 sayılı “Toprak ve Tarım Reformu Kanunu’dur. Toprak ve Tarım Reformu Ön Tedbirler Kanunu, toprak ve tarım reformunun gerçekleştirilmesi için gerekli ön tedbirlere ilişkin hükümleri kapsamaktadır.

Yasada bu kanunun amaçları şu şekilde sıralanmıştır:

1) Toprağın verimli bir şekilde işletilmesini, tarımsal üretimin sürekli olarak artırılmasını, değerlendirilmesini, pazarlanmasını ve ulusal kalkınmayı hızlandıracak tarımsal yapının kurulmasını,

2) Topraksız veya az topraklı çiftçi ailelerinin yeter gelirlili tarımsal aile işletmeleri haline getirilmeleri için topraklandırılmalarını, donatılmalarını, desteklenmelerini ve örgütlenmelerini,

3) Toprak ve Tarım Reformu hedeflerinin gerçekleştirilmesine yardımcı olmak amacı ile Toprak ve Tarım Reformu Kooperatifleri kurulmasını,

4) Tarımda kiracılık ve ortakılığın belli bir düzene sokulmasını,

5) Ekonomik bir üretime imkân vermeyecek şekilde parçalanmış arazinin birleştirilmesi ve gerektiğinde genişletilmesi suretiyle toplulaştırılmasını ve tarımsal mülklerin çiftçi ailelerinin geçimini sağlamaya ve aile işgücünü değerlendirmeye yetmeyecek derecede parçalanmasını ve küçülmesini önlemeyi,

6) Örnek köyler kurmayı, mevcut köylere eklemeler yapmayı,

7) Tarımda toprak ve su kaynaklarının teknik ve ekonomik gereklere göre kullanılması, korunması, ıslahı, geliştirilmesi ve verimliliğinin sürdürülmesini sağlamaktır. (T.C. Resmi Gazete, 19 Temmuz 1973, Sayı: 14599)

İlk defa 1 Kasım 1973 tarihinde Şanlıurfa'nın tamamı uygulama alanı seçilmiştir. Daha sonra 1976-77 yıllarında çoğu köy düzeyinde yedi yerleşim yerim daha uygulama bölgesi seçilerek Resmi Gazete'de ilan edilmiştir Yasa, 1977 yılında Anayasa Mahkemesi tarafından usul yönünden iptal edilmiş ve 10 Mayıs 1978 yılında yürürlükten kalkmıştır. (DPT, 2000)

Toprak reformu, toprakların tasarruf biçimlerinde ve bileşenlerindeki değişimleri kapsamakla beraber tarımsal kredi, tedarik, pazarlama, yayın, araştırma faaliyetleri ile bunları gerçekleştirmek için

gerekli kurumsal örgütlenmeyi de içerir. Dolayısıyla genel kalkınma stratejisi açısından toprak reformu kırsal kurumların tüm yönlerini ve özellikle toprak rejimi, üretim yapısı ve destekleyici hizmetleri kapsamaktadır. (Tekeliođlu, 2010)

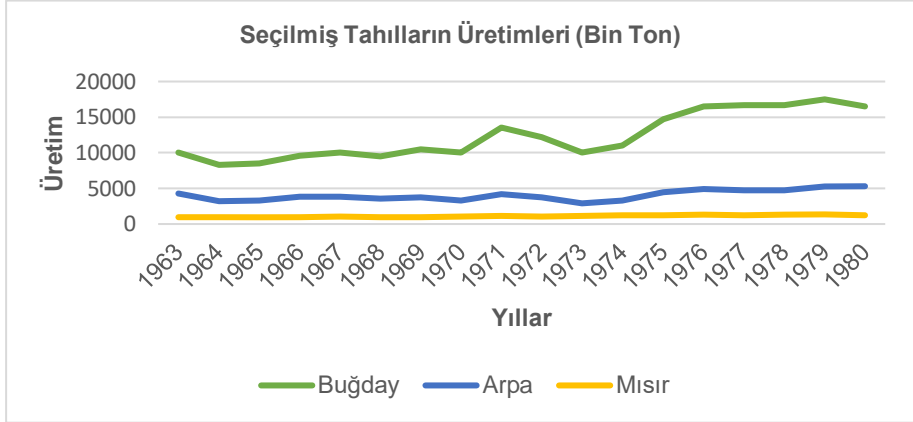
4. TARIM POLİTİKALARININ BİTKİSEL ÜRÜN DESENİ ÜZERİNDEKİ ETKİLERİ

Bu bölümde Türkiye İstatistik Kurumu tarafından yayımlanan İstatistik Göstergeler Yıllığı verilerinden hareketle planlı dönemde uygulanan politikaların tarımsal üretime ve üretim desenine olan etkisi grafikler yardımıyla irdelenmeye çalışılacaktır. Bunun için toplam tarımsal üretimin önemli bir bölümünü oluşturan ve tarımsal üretimde genel eğilimleri yansıtması bakımından seçilmiş ürünler kullanılmıştır. Bitkisel üretim, verimlilik, arazi kullanımı gibi değişkenler üzerinden söz konusu ürün ve faaliyetlerdeki eğilimler ve değişmeler analiz edilmeye çalışılacaktır.

Tarımsal üretim denince ilk akla gelen ürünlerin başında insanlık tarihi kadar eskiye dayanan tahıllar gelmektedir. Grafik 1 ve Grafik 2’de buğday, arpa ve mısır için sırasıyla mutlak üretim ve mutlak verimlilik eğrileri izlenmektedir. Buna göre, plan döneminde her üç ürünün de üretimleri mutlak olarak artmıştır. En belirgin artış buğday üretiminde görülmektedir. Buna karşılık arpa ve mısırdaki 18 yıllık üretim artışı oldukça düşüktür. Ana eğilimin daha sağlıklı analiz edilebilmesi için yıllık ortalama büyüme hadlerinin hesaplanması gerekir. Yıllık ortalama büyüme hadleri hesaplandığında buğday, arpa ve mısır için sırasıyla %2,82, %1,18 ve 1,26 elde edilmiştir.

Dolayısıyla, oldukça düşük sayılabilecek yıllık ortalama büyüme hadleriyle üretim deseninin değiştiğini söylemek oldukça zordur.

Grafik 1: Seçilmiş Tahılların Üretimi



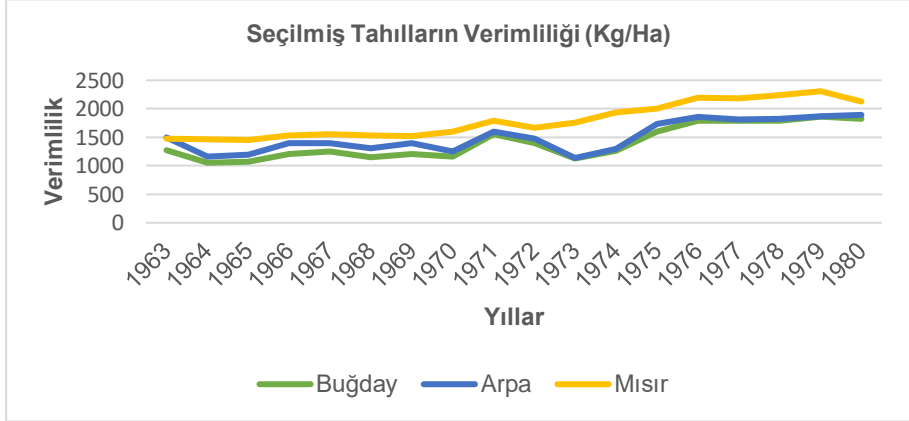
Kaynak: TÜİK İstatistik Göstergeler 1923-2013'den elde edilmiştir.

Plan döneminin tarımsal politikalar açısından en önemli hedeflerinden birisi üretimdeki artışın kaynağının yoğun tarıma geçilmesi ile birlikte verimliliğin artırılmasıdır. Bu bağlamda, buğday arpa ve mısır için kg/ha verilerine baktığımızda, her üç üründe de mutedil bir artış olduğu gözlenmektedir. Dönem başından dönem sonuna 18 yıllık süreçte buğday, arpa ve mısırdaki verimlilik büyümesi %43,67 , %25,86 ve %30,56 olarak gerçekleşmiştir. Buğday, arpa ve mısırın yıllık ortalama verimlilik hadleri ise %2,03 , %1,29 ve 2,05'tir.

Tarımsal üretim doğası gereği iklim şartlarına ve değişimlerine oldukça duyarlıdır. Özellikle II. Plan döneminin tarımsal üretim bakımından en önemli hedefi, hava koşullarına olan bağımlılığın en aza indirilmesidir. Bu bakımdan üretim değerlerinin yıllık değişimlerine bakmak faydalı olabilir. Grafik 3'te seçilmiş tahıllar buğday, arpa ve

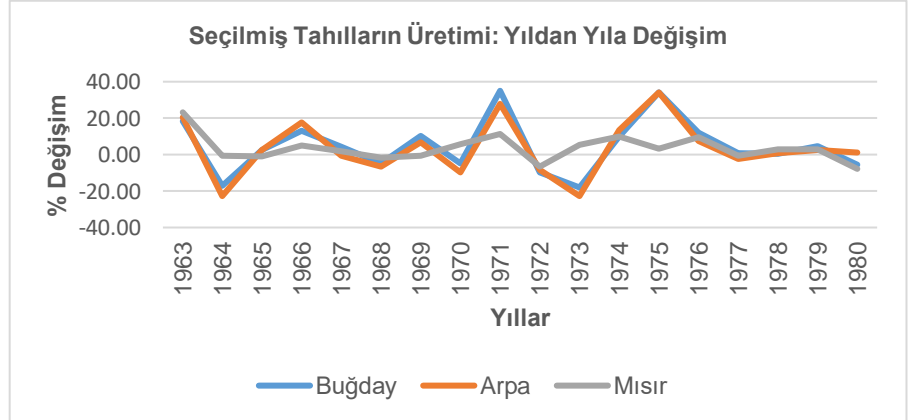
mısır için yıldan yıla değişimler görülmektedir. Buğday ve arpa üretimi mısır üretimine görece oldukça dalgalı bir seyir izlemektedir.

Grafik 2: Seçilmiş Tahılların Verimliliği



Kaynak: TÜİK İstatistik Göstergeler 1923-2013'den elde edilmiştir.

Grafik 3: Seçilmiş Tahılların Üretim Değişimleri



Kaynak: TÜİK İstatistik Göstergeler 1923-2013'den elde edilmiştir.

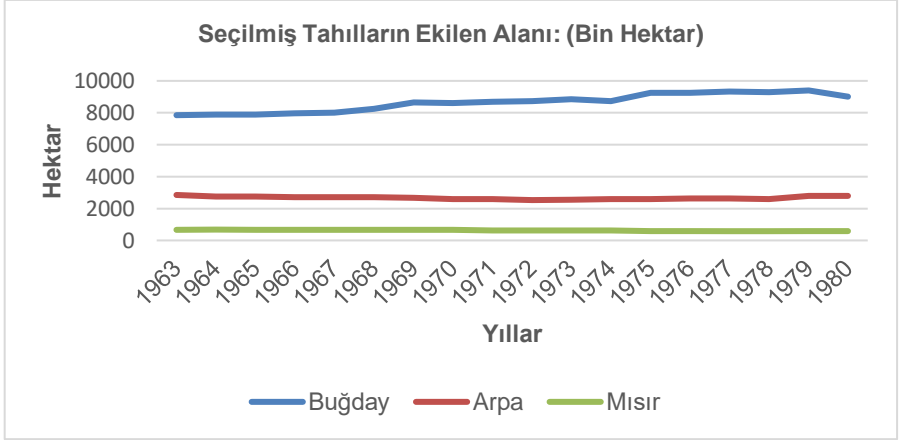
Her ne kadar üretimdeki dalgalanmalar sadece iklim koşullarındaki değişimlere bağlanamasa da, iç ve/veya dış talebin yıldan yıla bu kadar değişkenlik göstermesi beklenmez. Dolayısıyla mevsimsel etkilerin güçlü olduğu söylenebilir. Üretim dalgalanması ekilen alanlardaki

değişimlerden de kaynaklanıyor olabilir. Bu nedenle planlı dönem boyunca ekilen arazi istatistiklerine bakıldığında, üretimdeki dalgalanmalara neden olabilecek dramatik değişimler görülmemektedir.

Buğday, arpa ve mısır için ekilen arazi miktarları Grafik 4'te görülmektedir. Ekilen arazi miktarlarında önemli bir değişim gözlenmemektedir. Zaten planlı dönemin tarımsal üretim bakımından temel hedefi, verim arttırıcı girdi kullanımının yaygınlaştırılması ve teknolojik imkânların kullanılarak üretim artışı sağlamaktır. Zira bu dönemde ekilebilir arazi stoklarının sınırlarına ulaşılmıştır.

Seçilmiş tahılların verimlilik grafiği incelendiğinde üretimdeki dalgalanmanın, belirli ölçüde verimliliklerindeki değişimlerden kaynaklandığı izlenebilir. Örneğin Grafik 3'e göre yıldan yıla üretim değişimlerinin en az olduğu ürün mısırdır. Verimlilik grafiğine göre mısır üretiminde verimlilik 1970 yılına kadar oldukça yatay bir seyir izlemiş, bu yıldan sonra artış eğilimine girmiştir. Mısır üretimindeki yıldan yıla değişim 1972 yılı hariç hiç negatif olmamıştır. Buğday ve arpada verimlilik düzeyleri beraber hareket etmekle beraber, 1973 yılına kadar hafif dalgalı bir seyir izlemiştir. 1974 yılından itibaren buğday ve arpanın verimlilikleri artış eğilimindedir. Bu iki üründe 1974 yılından itibaren üretimdeki mutlak değişimler azalmış dolayısıyla üretim dalgalanması mutedil hale gelmiştir. Bu durum mısır için de geçerlidir.

Grafik 4: Seçilmiş Tahılların Ekilen Alanı



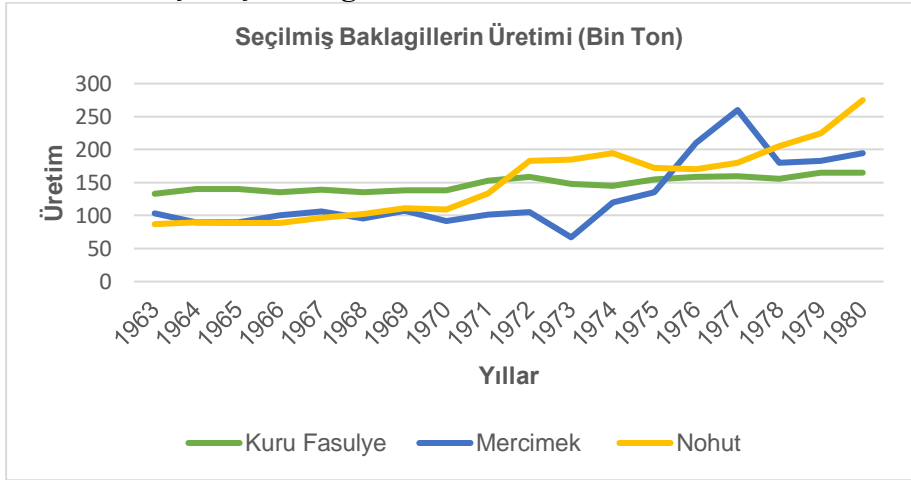
Kaynak: TÜİK İstatistik Göstergeler 1923-2013'den elde edilmiştir.

Sonuç olarak buğday, arpa ve mısır üretiminde 1973-1974 yıllarına kadar önemli ölçüde üretim dalgalanmaları görülmektedir. 1974 yılından itibaren üretimdeki yıllık değişimler mutedil hale gelmektedir. Ekilen arazi miktarlarında önemli değişimler olmadığı verimlilikteki görece istikrarlı artışlarla beraber düşünüldüğünde, uygulanan verim arttırıcı politikaların sonuçlarının alındığı söylenebilir. Fakat bu üç ürün bağlamında üretim deseninde herhangi bir değişimin olduğunu söylemek zordur.

Protein açısından zengin ve dolayısıyla insan beslenmesinde önemli bir yere sahip olan baklagiller üretim, verimlilik ve ekilen alanlar bakımından analiz edildiğinde, ana eğilim olarak tahıllara benzer bir durumun söz konusu olduğu görülmektedir. Grafik 5'te baklagiller içerisinde önemli bir yere sahip olan kuru fasulye, mercimek ve nohut üretimlerine ait trend izlenmektedir. Dönem başından dönem sonuna geçen 18 yıllık periyod değerlendirildiğinde nohut ve mercimekte önemli üretim artışları kaydedilmiştir. Kuru fasulye

üretimindeki artış nohut ve mercimeğe nispeten oldukça düşük kalmıştır. Kuru fasulye üretiminde bu dönemde %24'lük bir artış yaşanırken, mercimek ve nohutta yaşanan üretim artışları sırasıyla %89 ve %216'dır. Söz konusu ürünlerin yıllık ortalama büyüme oranlarını kuru fasulye, mercimek ve nohut için sırasıyla %1,2, %3,6 ve %6,6 olarak hesaplamak mümkündür. Bu noktada en fazla üretim artışının nohutta olduğu ortaya çıkmaktadır.

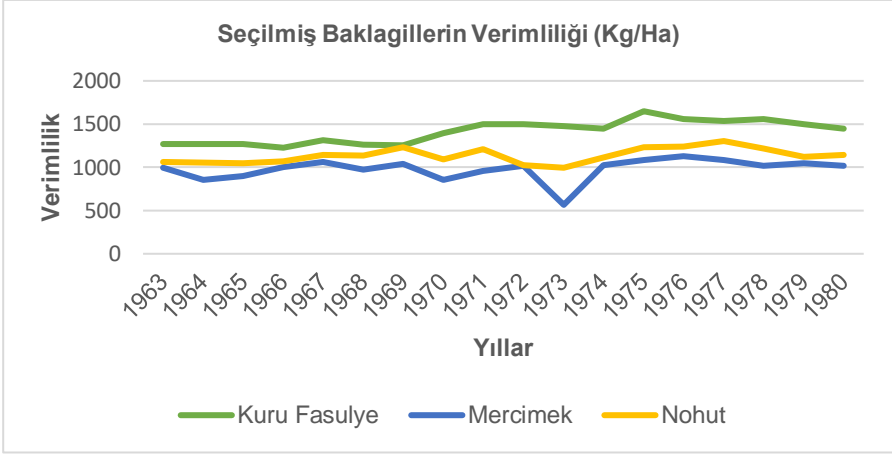
Grafik 5: Seçilmiş Baklagillerin Üretimi



Kaynak: TÜİK İstatistik Göstergeler 1923-2013'den elde edilmiştir.

Kuru fasulye, mercimek ve nohut üretimindeki verimliliğin seyri Grafik 6'da izlenmektedir. Her üç üründe de önemli bir verim artışının yaşandığını söylemek güçtür. Verim artışlarının dönem başından dönem sonuna artışları sırasıyla %14,3, %2,4 ve %8,1 olarak gerçekleşmiştir. Yıllık ortalama verim artış hadleri hesaplandığında ise %0,75, %0,13 ve %0,43 elde edilmektedir. Her üç üründe de yıllık ortalama verim hadleri %1'in altındadır.

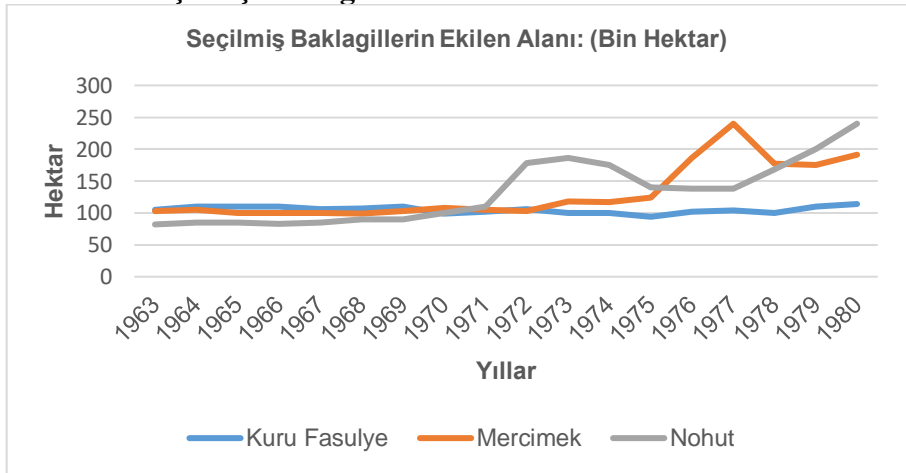
Grafik 6: Seçilmiş Baklagillerin Verimliliği



Kaynak: TÜİK İstatistik Göstergeler 1923-2013'den elde edilmiştir.

Üretim ve verimlilik artışları birlikte düşünüldüğünde, özellikle nohutta üretiminde yaşanan %216'lık mutlak artışa verimlilik artışının kaynaklık ettiğini söylemek güçtür. Bu durum mercimek için de geçerlidir. Üretim artışlarına kaynaklık eden olgunun ortaya çıkarılmasında ekilen alanların seyrine bakmak yerinde olacaktır.

Grafik 7: Seçilmiş Baklagillerin Ekilen Alanı



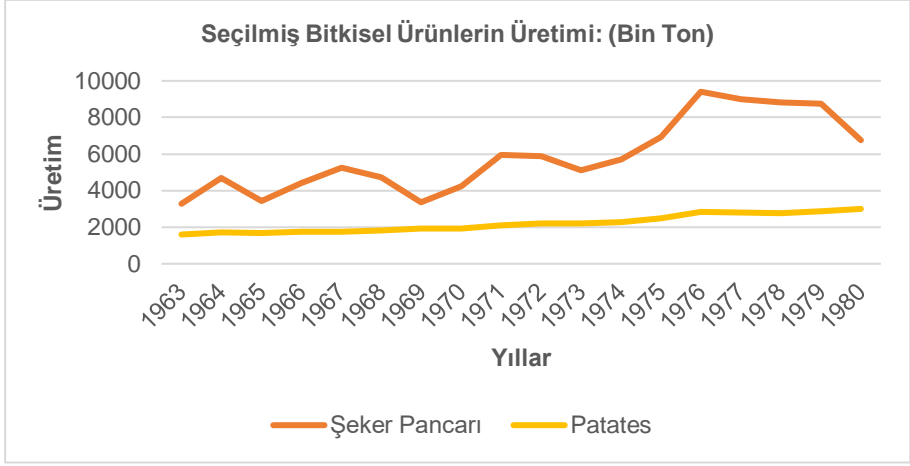
Kaynak: TÜİK İstatistik Göstergeler 1923-2013'den elde edilmiştir.

Baklagillerin ekim alanlarının zaman içerisindeki seyrini incelediğimizde, nohut ve mercimek ekim alanlarının özellikle 1971-1973 döneminden sonra arttığı gözlemlenmektedir. Kuru fasulye ekim alanlarındaki değişim oldukça sınırlı kalmıştır. Bu üç üründe 18 yıllık dönemde ekilen arazi bakımından artışlar yaklaşık olarak kuru fasulyede %8,6, mercimekte %85 ve nohutta %193 olarak gerçekleşmiştir. Verimlilik artışlarıyla beraber değerlendirildiğinde kuru fasulyedeki üretim artışının önemli bir bölümünün verimlilik artışından kaynaklandığı söylenebilir. Yine bu bağlamda, mercimek ve nohuttaki üretim artışlarına kaynaklık eden ana unsurun ekilen arazilerdeki artış olduğu değerlendirilebilir.

İncelememize konu ettiğimiz diğer ürünler ise sanayi sektörünün de önemli girdileri arasında yer alan şeker pancarı, pamuk (lif), tütün ve patatestir. Türkiye’de 1963-1980 döneminde söz konusu tarımsal ürünlerin üretimlerine dair grafikler ikili olarak Grafik 8 ve Grafik 9’da görülmektedir. Grafik 8’de şeker pancarı ve patates üretiminin, Grafik 9’da ise tütün ve pamuk üretiminin seyri izlenmektedir.

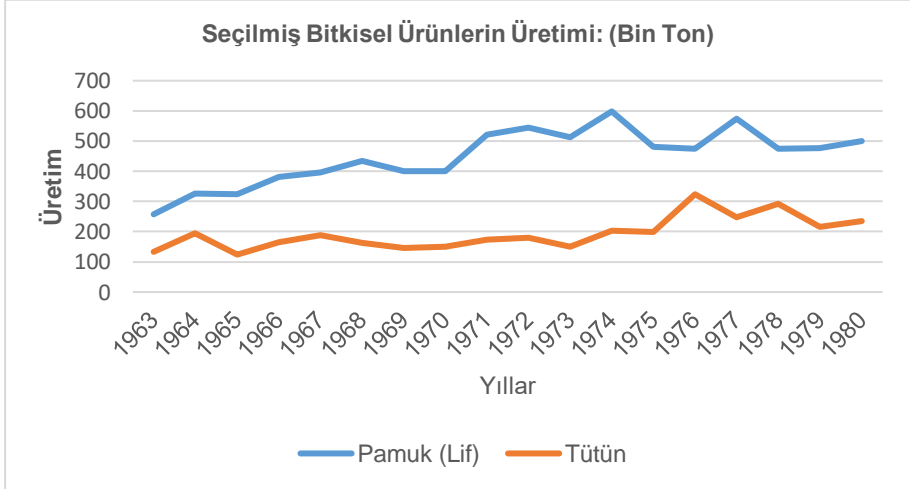
Üretim serilerinin gösterdiği olgu, tüm ürünlerin üretimlerinin pozitif bir trende sahip olduğudur. Şeker pancarı, tütün, pamuk ve patates Türkiye’nin tarıma dayalı sanayileşme politikasında önemli yer tutan tarımsal ürünler olarak değerlendirilmektedir. Bu anlamda, hem mutlak miktar olarak hem artış haddi olarak öne çıkan iki ürün şeker pancarı ve patates olmuştur. Ele alınan dört üründe mutlak miktarlar bakımından önemli farklar olduğundan, iki ayrı grafik olarak incelenmiştir.

Grafik 8: Seçilmiş Bitkisel Ürünlerin Üretimi



Kaynak: TÜİK İstatistik Göstergeler 1923-2013'den elde edilmiştir.

Grafik 9: Seçilmiş Bitkisel Ürünlerin Üretimi



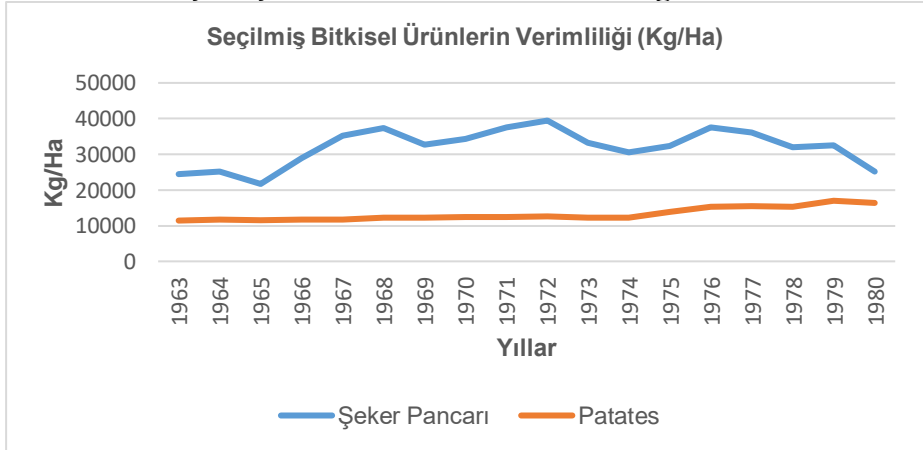
Kaynak: TÜİK İstatistik Göstergeler 1923-2013'den elde edilmiştir.

Dönem başından dönem sonuna tüm ürünler için üretim artışları gerçekleşmiştir. Bu dört ürün için yıllık ortalama büyüme hadlerini hesapladığımızda en fazla artış haddinin şeker pancarında yaşandığı

görülmektedir. Şeker pancarında yıllık ortalama büyüme haddi yaklaşık %4,1 olarak gerçekleşmiştir. Pamuk, patates ve tütündeki gerçekleştirmeler ise sırasıyla %3,76, %3,55 ve %3,22 olmuştur. Mutlak artış hadleri incelendiğinde en fazla artış yine şeker pancarında yaşanmıştır. Şeker pancarı üretiminde bu dönemde %106 ile 2 kattan fazla artış yaşanmıştır. Pamuk ve patatesteki mutlak üretim artışları da neredeyse iki katına çıkmıştır. Söz konusu ürünlerde artışlar %94,2 ve %87,5 olarak hesaplanmaktadır. Tütün üretimindeki mutlak büyüme ise %77 olarak gerçekleşmiştir.

Üretimdeki değişimlere kaynaklık eden önemli faktörlerden birisi olarak verimlilik değişimleri incelendiğinde, pamuk ve tütündeki pozitif eğilim, şeker pancarı ve patatese göre daha belirgindir. Pamuk ve tütünde 18 yıllık süreçte ortalama verimlilik büyümesi %3,5'e yaklaşmıştır. (sırasıyla %3,37 ve %3,38) Bu iki üründe verimlilikteki büyüme haddi %81 ve %82 civarında gerçekleşmiştir.

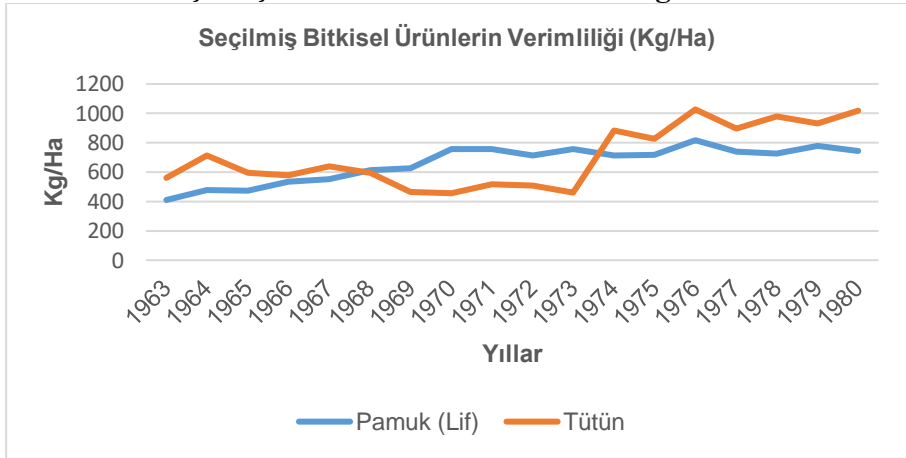
Grafik 10: Seçilmiş Bitkisel Ürünlerin Verimliliği



Kaynak: TÜİK İstatistik Göstergeler 1923-2013'den elde edilmiştir.

Patates üretimindeki verimlilik büyümesi yıllık ortalama %2 ve mutlak büyüme haddi %43,5 olmuştur. Şeker pancarı üretimi verimliliğinde önemli bir değişiklik olmadığı söylenebilir. Şeker pancarında dönem başından dönem sonuna gerçekleşen değişim ancak %3'ü bulmaktadır. Yıllık ortalama büyüme haddi de %0,17 gibi oldukça düşük seviyede kalmıştır

Grafik 11: Seçilmiş Bitkisel Ürünlerin Verimliliği

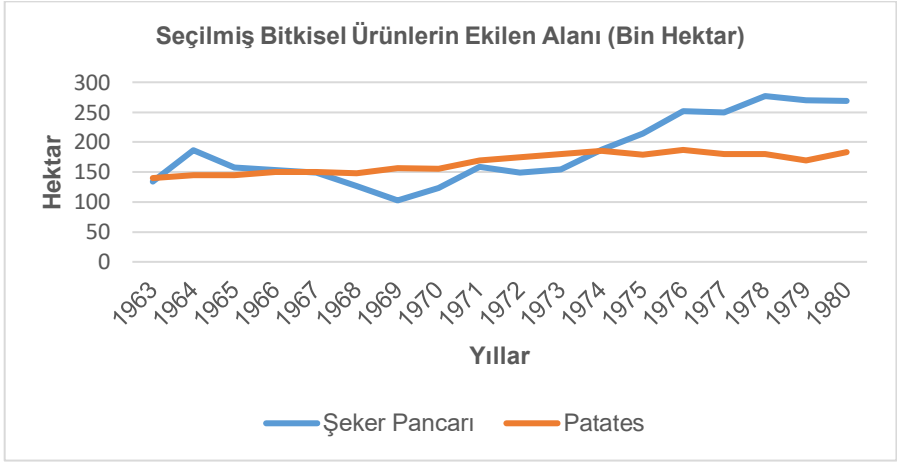


Kaynak: TÜİK İstatistik Göstergeler 1923-2013'den elde edilmiştir.

Üretim değişimleri verimlilik değişimlerinin yanı sıra ekim yapılan alanlardaki değişimlerden de kaynaklanmaktadır. Bu amaçla şeker pancarı, patates, pamuk (lif) ve tütün ekim alanlarının 1963-1980 dönemindeki seyri Grafik 12 ve Grafik 13'te verilmiştir. Grafikler incelendiğinde en önemli artışın şeker pancarı üretimine ayrılan alanlarda meydana geldiği görülmektedir. TÜİK İstatistik Göstergeler 1923-2013 yıllığından derlenen verilere göre, şekerpancarı ekimi yapılan alanlar 1963-1980 döneminde 135 bin hektardan 269 bin

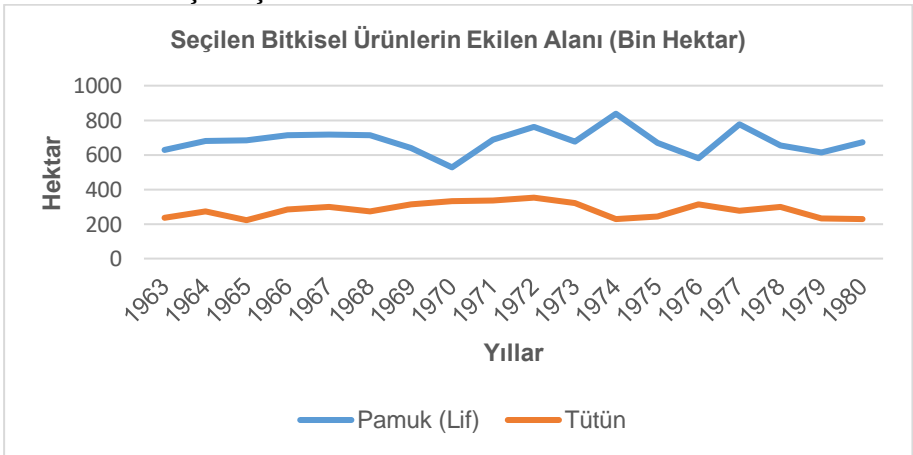
hektara çıkararak %100'lük bir artış kaydetmiştir. Yine Grafik 12'den izlenebileceği gibi söz konusu dönemde patates üretimi yapılan alanlarda yaklaşık %30'luk bir artış meydana gelmiştir. Şeker pancarına nispeten artış daha düşük kalsa da, ekimi yapılan alanların mutedil de olsa düzenli artışı gözlemlenmektedir.

Grafik 12: Seçilmiş Bitkisel Ürünlerin Ekilen Alanı



Kaynak: TÜİK İstatistik Göstergeler 1923-2013'den elde edilmiştir.

Grafik 13: Seçilmiş Bitkisel Ürünlerin Ekilen Alanı

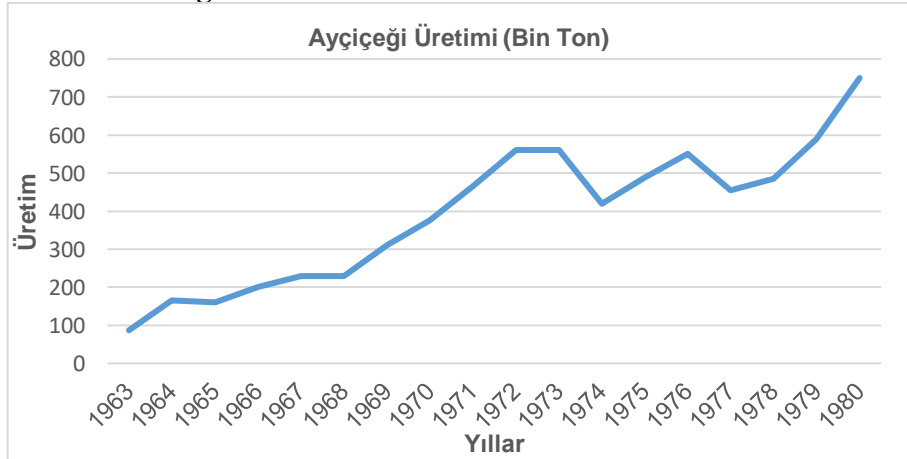


Kaynak: TÜİK İstatistik Göstergeler 1923-2013'den elde edilmiştir.

Grafikteki seyrin dalgalı yapıda olması nadas gerçeğinin bir göstergesi olarak karşımıza çıkmaktadır. Plan dönemlerinin tarımsal üretim açısından önemli hedeflerinden birisi olan sulama imkânlarının artırılması neticesinde nadas alanları giderek azalmaktadır. Bu durum özellikle Türkiye'nin barajlar konusunda planlı dönemde yaptığı önemli sulama projelerinin bir sonucu olduğu söylenebilir.

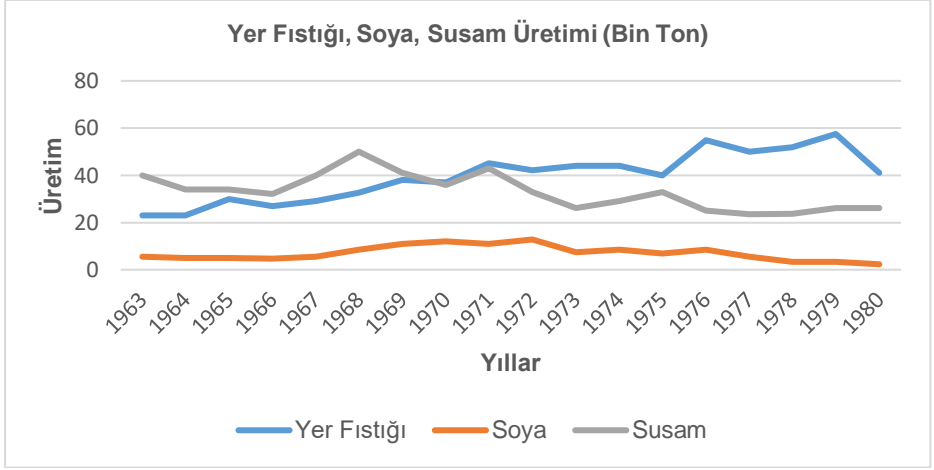
Bu bölümde son olarak sanayinin tarımsal ürünler bakımından önemli girdileri arasında yer alan yağlı tohumların 1963-1980 dönemi içerisindeki seyri incelenecektir. Ölçek sorunlarından dolayı ayçiçeği üretimi grafiği ayrı olarak verilmekle beraber bu sorundan kaçınmak için logaritmik düzeyde çalışılabilse de, serilerdeki azalış/artışların net olarak yer alması için tercih edilmemiştir. Grafik 14'te ayçiçeği, Grafik 15'te ise yer fıstığı, soya ve susam üretimi görülmektedir.

Grafik 14: Yağlı Tohumlar Üretimi



Kaynak: TÜİK İstatistik Göstergeler 1923-2013 den elde edilmiştir.

Grafik 15: Yağlı Tohumlar Üretimi



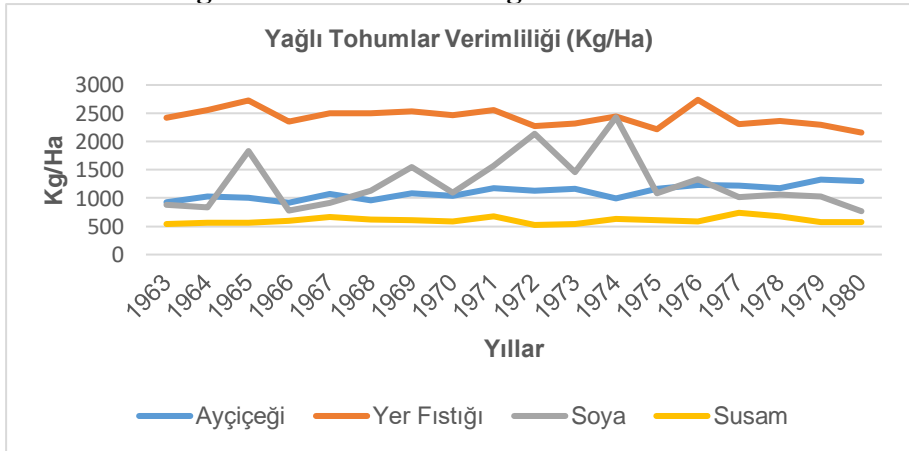
Kaynak: TÜİK İstatistik Göstergeler 1923-2013 den elde edilmiştir.

1963-1980 dönemi boyunca yağlı tohumlar içerisinde ayçiçeği ve yer fıstığının üretimi artarken soya ve susam üretiminin gerilediği görülmektedir. Yağlı tohumlar içerisinde en önemli ve stratejik ürün olarak değerlendirilebilecek ayçiçeğinin üretimi yıllık ortalama %12,7'lik bir artış kaydetmiştir. 18 yıllık dönemde bu büyüme haddi, üretimde yaklaşık 8,5 kat artışa denk gelmektedir. Üretimdeki artış 1973 yılına kadar oldukça istikrarlı bir biçimde artmakla beraber, bu yıldan sonra bazı dalgalanmalar yaşansa da yine de önemli sayılabilecek bir artış kaydetmiştir. Üretimi artan yer fıstığının yıllık ortalama büyüme haddi yaklaşık %3,7'dir. Böylesine bir büyüme artış haddinin meydana getirdiği toplam artış haddi %78'e tekabül etmektedir. Ayçiçeğine kıyasla oldukça mutedil bir artış trendi izleyen yer fıstığı üretimi, 1979 yılına kadar istikrarlı artışını sürdürdükten sonra düşüş yaşamıştır.

Dönem başından dönem sonuna üretimleri azalan ürünler soya ve susam olarak dikkat çekmektedir. Soya ve susamdaki üretim düşüşleri sırasıyla yaklaşık %59 ve %35'tir. Yıllık ortalama üretim düşüşleri soyada %4,8, susamda %2,3 olarak gerçekleşmiştir. Soyada 1963-1967 arasında neredeyse sabit kalan üretim 1967-1972 arasında belirli bir miktar artış göstermişse de 1973 yılından itibaren düşüş eğilimine girmiştir. Soya üretiminde oldukça dalgalı bir yapı olmakla beraber, özellikle 1967 yılından itibaren üretimdeki düşüş trendi dikkat çekicidir.

Üretimdeki değişimlerin kaynağını iki temel parametre üzerinden değerlendirmekteyiz. Verimlilikteki ve ekilen alanlardaki değişimler. Söz konusu ürünlere ait verimlilik değişimleri Grafik 16 üzerinde izlenmektedir.

Grafik 16: Yağlı Tohumlar Verimliliği



Kaynak: TÜİK İstatistik Göstergeler 1923-2013'den elde edilmiştir.

Soya dışında üç üründe de belirgin verimlilik artış ve azalışları yaşanmadığı görülmektedir. 1963-1980 arasında susam, ayçiçeği ve yer

fıstığı veriminde oldukça mutedil sayılabilecek dalgalanmalar yaşanmıştır. Buna karşılık soya üretiminin verimliliğinde dönemsel dalgalanmalar görülmektedir. 1963-1980 döneminde en fazla verimlilik artışının ayçiçeğinde yaşandığı tespit edilmektedir. Bu dönemde ayçiçeğindeki verimlilik artışı yaklaşık %41 düzeyindedir. Verimlilik artışının yaşandığı diğer ürün olan susamda hektar başına yaklaşık %7 daha fazla ürün edilmiştir. Yer fıstığı ve soya üretiminde verimlilik kayıpları söz konusudur. Bu iki üründe yaklaşık olarak verimlilik kayıpları %11 ve %13 olarak gerçekleşmiştir. Verimlilik verisini yıllıklandırılmış olarak ele aldığımızda ayçiçeğinde ortalama verimlilik büyümesi yaklaşık %2 düzeyindedir. Susam da %0,38'lik ortalama artış söz konusuyken, yer fıstığı ve soyada verimlilik kayıpları sırasıyla -%0,64 ve -%0,76 olmuştur.

Yağlı tohumların ekilen alanları incelendiğinde ayçiçeğinde önemli bir artış meydana geldiği görülmektedir.

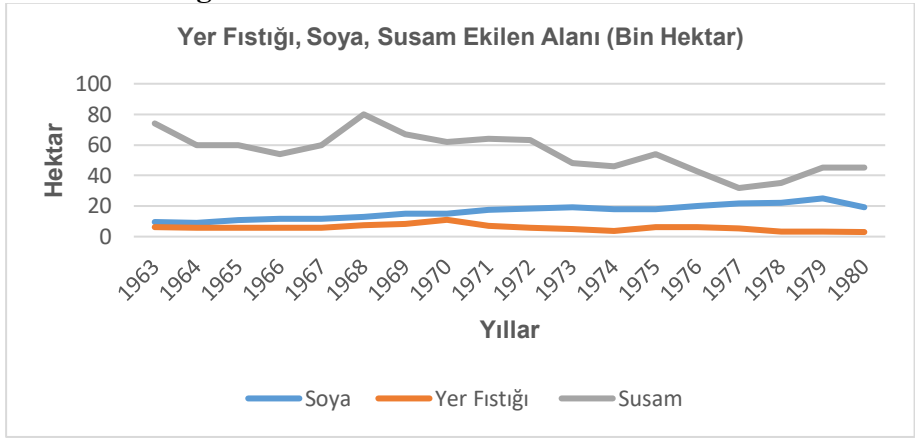
Grafik 17: Ayçiçeği Ekim Alanı



Kaynak: TÜİK İstatistik Göstergeler 1923-2013 den elde edilmiştir.

Grafik 17’den görüleceği üzere ayçiçeği ekim alanları 1963 yılından itibaren hızlı bir şekilde artış göstermiştir. Ayçiçeği ekim alanı yaklaşık 6 kat artmıştır. 1963 yılında 95 bin hektarda ekimi yapılan ayçiçeği için 1980 yılında ayrılan alan 575 bin hektar olarak gerçekleşmiştir.

Grafik 18: Yağlı Tohumlar Ekilen Alanı



Kaynak: TÜİK İstatistik Göstergeler 1923-2013 den elde edilmiştir.

Yer fıstığı, soya ve susam bitkilerinin ekim alanlarındaki değişim ise Grafik 18’de görülmektedir. Yer fıstığı ekim alanı 9500 hektardan 19000 hektara yükselmiştir. Soya ve susam ekilen alanlarındaki düşüş dikkat çekicidir. Bu dönemde soya ekimi yapılan alan 6300 hektardan 3000 hektara düşerek yarıdan fazla azalmıştır. Susam ekim alanı bu dönemde yaklaşık %40 azalış göstermiştir.

Üretim, verimlilik ve ekilen alanlar birlikte değerlendirildiğinde üretimdeki artışlara ve/veya azalışlara kaynaklık eden ana faktörün ekilen alan değişimleri olduğunu söylemek mümkündür. Özellikle Grafik 14 ve Grafik 17’deki üretim ve ekilen alanlar grafiklerinin

birlikte hareketi oldukça belirgindir. Ayçiçeği üretimindeki verimlilik büyümesinin dönem başından dönem sonuna %41 olurken, üretim 8,5 kat artmıştır. Verimlilik artışı azımsanmayacak düzeyde olsa da, ekilen alanların 6 kat artması üretim artışını da beraberinde getirmiştir. Benzer bir tespiti yer fıstığı için de yapmak mümkündür. Yer fıstığında verimlilik kaybı olsa da toplam üretim dönem başından dönem sonuna artmıştır. Üretim artışında ekilen alanların iki katına çıkmasının önemli rol oynadığı aşikârdır. Soya bitkisindeki %59'luk üretim azalışının büyük kısmının yine ekilen alanlarının daralmasından geldiği görülmektedir. Verimdeki %13'lük düşüşe karşılık, soyanın ekim alanlarının yarıya düşmesi üretim kayıplarının açıklayıcı nedeni olarak görülebilir. Susam üretimindeki %7'lik verimlilik artışı, ekilen alanlarının yaklaşık %40'luk daralmasının getirdiği üretim kayıplarını kısmen telafi edebilmiştir.

5. SONUÇ

Planlı dönemde uygulanan tarım politikalarının ürün desenine olan etkilerinin incelendiği bu bölümde çeşitli ürün gruplarının üretim, verimlilik, ekilen alan gibi göstergeler üzerinden analizi yapılmaya çalışılmıştır. Makro ölçekte, plan döneminde bir yandan hedef değerler ile gerçekleşen değerlerin bir muhasebesinin yapılması diğer yandan tarımsal üretim desenindeki gelişmelerin sonuç bölümünde ele alınması yerinde olacaktır.

Daha önce belirtildiği gibi I. ve II. Plan dönemlerinde yıllık ortalama büyüme hedefi %7 olarak belirlenmiştir. I. Plan dönemi sonunda gerçekleşen ortalama gayri safi yıllık büyüme haddi %6,7

olarak gerekleřirken, II. Plan doneminde yıllık ortalama buyume haddi %6,9 olmuřtur. 1963-1971 yıllarını kapsayan bu donemde yıllık ortalama buyume haddi %6,8 ile hedeflenen %7’lik buyume haddinin altında kalmıřtır. III. Plan donemi iin ngorulen yıllık ortalama buyume haddi %7,4 iken, gerekleřen buyume haddi %6,5’te kalmıřtır. Bu anlamda I. ve II. Plan donemlerinde hemen hemen hedefe ulařıldıđı soylenebilirken, III. Plan doneminde hedeflerin olduka gerisinde kalındıđı gorulmektedir.

Gerek 15 yıllık gerekse 22 yıllık plan perspektiflerinde ortaya konan temel saik, Turkiye’nin sanayileřerek kalkınmasıdır. Bu ana hedefi gerekleřtirebilmek iin ilk bařta sektorler arası dengeli buyumenin gozetilmesi, sonrasında ise tarım sektorunun toplam iktisadi faaliyetlerdeki nispi ađırlıđının giderek azaltılması ve dolayısıyla sanayi sektorunun gorece payının artması ilke edinilmiřtir. Bu anlamda I. Beř Yıllık Kalkınma Planı tarım ve sanayi sektorlerinin dengeli buyumelerini esas almıř, II. ve III. Beř Yıllık Kalkınma Planlarında ise sanayi sektorunun ekonominin lokomotif gucu olma niteliđine uygun biimde geliřmesi ngorlmuřtur. Her u plan doneminde de tarım sektoru iin ilke ve hedefler belirlenirken geri teknolojik duzey, belli bařlı urunler dıřında retimde verimliliđin duřuk olması, alt yapının eksik ve kamu hizmetlerinin yetersiz oluřu gibi faktorler goz onunde bulundurulmuřtur. Bu faktorlerde yapılacak iyileřtirmeler ile temelde verimliliđin artması, sektorel payın azalmasına karřın, retim artıřını beraberinde getirecektir. Dolayısıyla ekonominin sektorel kompozisyonunda zellikle II. Plan doneminden itibaren ciddi bir deđiřim hedeflenmektedir.

Uzun dönemli plan perspektifinin ortaya koyduğu kalkınma hızının yakalanabilmesi için sektörlerin büyüme hızlarının ne olması gerektiği çeşitli projeksiyonlarla tahmin edilmiştir. Ne var ki, tarım ve sanayi sektörlerinde büyüme hedeflerine önemli ölçüde ulaşamamıştır. Yalnız II. Plan döneminde tarımda öngörülen yıllık sektörel büyüme hızı hedefi %4,1 iken, dönem sonunda yıllık %8,1 ile hedefin çok ötesinde geçilmiştir. III. Plan dönemi sonunda yıllık ortalama büyüme haddi %2,2 ile hedeflenen %3,7'lik büyümenin gerisinde kalmıştır. Sanayide ise her üç plan döneminde de hedeflerin gerisinde kalınmıştır. I. ve III. Plan döneminde, hedef değerlerin gerisinde kalınsa da II. Plan dönemine görece, hedeflere daha yakın büyüme oranları elde edilmiştir. I. ve III. Plan dönemlerinde sırasıyla %12,3 ve %11,4 olan hedef yıllık ortalama büyüme hadleri yine sırasıyla %9,7 ve %9,9 olarak gerçekleşmiştir. II. Plan döneminde sanayide yıllık ortalama %12 olarak planlanan büyüme haddi, %7,6 olmuştur. Hizmetler sektörünün genel gelişme stratejisi içinde toplam faaliyetler içerisindeki nispi payı hemen hemen değişmemekle beraber, planda öngörülen yıllık ortalama büyüme oranlarını yakalamıştır.

Türkiye'nin sanayileşerek kalkınmaya adanmış yılları olarak karşımıza çıkan ve özellikle II. Plan döneminde ağırlığı artırılarak uygulamaya konulan bu strateji ne yazık ki beklenen ekonomik ve toplumsal dönüşümü tam olarak sağlayamamıştır. Bu dönüşümün sağlanamamasında 1970'lerin başından itibaren dünya konjonktüründe baş gösteren kriz koşulları da etkili olmuştur. 1973 petrol krizi ve süregelen etkileri, 1974 Kıbrıs Barış Harekâtı ve akabinde ülkemize uygulanan ambargo koşulları plan döneminin başarısı etkileyen dışsal

faktörler olarak karşımıza çıkmaktadır. III. Plan sonu itibariyle tarım sektörünün GSYİH içindeki payı yaklaşık olarak %29 olmuştur ve bu pay korunmuştur. Sanayi sektörünün nispi payında artış olmuşsa da planlanan kalkınma hedeflerini karşılayacak düzeye erişememiştir. Hizmetler sektörünün payı da istenilen düzeyde tutulamamıştır.

Planlı dönemin sanayi sektörü için yapısal hedeflerinden birisi üretimin kompozisyonu ile ilgilidir. Bu bakımdan imalat sanayi üretiminin toplam sanayi üretimindeki payının korunması oldukça önemlidir. II. Plan dönemi sonundan III. Plan sonuna imalat sanayinin toplam sanayi üretimi içindeki payı %94,9'dan %94'e gerilese de plan hedefinin %0,5 üzerinde gerçekleşmiştir. Aynı dönemde madencilik üretimi %2,7'den %3,9'a yükselmiş, enerji sektörünün üretimi ise %2,7'den %2,1'e düşmüştür. İmalat sanayi üretim artışında önemli bir nokta üretimin bileşimidir. Özellikle gelişmekte olan ülkeler için toplam sınai üretiminin içinde yatırım ve ara mallarının artması önem arz etmektedir. Bu anlamda yatırım ve ara malı üretiminin artması, tüketim malları üretimine nispeten artması olumlu bir gelişmedir. III. Plan döneminde ara malı ve yatırım malları üretimi artış gösterirken, tüketim malları üretimi düşmüştür. Ancak tüketim malları üretiminde hedeflenen değerlere ulaşamamıştır. III. Plan hedefi doğrultusunda tüketim malları üretiminin nispi payının %42,6'ya düşmesi öngörülmüş fakat bu pay %49 olarak gerçekleşmiştir. Ara malı ve yatırım malları üretimindeki artışlar ise sınırlı düzeyde kalmıştır. Bahsi geçen dönemde ara malı üretimi %33,9'dan %37,7'ye, yatırım malları üretimi %12,9'dan ancak %13,3'e yükselmiştir. Ara malı üretimi içinde önemli bir yeri olan petrokimya, kimya ve gübre üretimi ise %18,8'den

%16,4'e düşmüştür. Demir – çelik üretimi bu dönemde %18,8'den %12,5'e düşmüştür. Dolayısıyla sanayileşme stratejisi açısından yatırım ve ara malı üretimlerinde hedeflenen başarıyı yakaladığını söylemek oldukça güçtür. (DPT, 1979)

Tarım ve sanayi sektörleri arasındaki önemli göstergelerden birisi iç ticaret hadleridir. İç ticaret hadleri tarımdan sanayiye kaynak aktarımının önemli mekanizmalarından birisidir. 1968-1976 yılları arasında iç ticaret hadleri sürekli olarak tarım lehine gerçekleşmiştir. Bu da tarımdan sanayiye kaynak aktarımının gerçekleştirilemediğini göstermektedir. (DPT, 1979). Fakat 1975-1977 döneminde taban fiyat uygulamasıyla düşük tutulan tarımsal ürün fiyatları nedeniyle iç ticaret hadlerinin tarım lehine olan hızlı gelişmesini bir miktar önlemiştir. Dolayısıyla stratejik kalkınma hedefinin önemli bir parçası olan tarımdan sanayiye kaynak aktarılması bu anlamda gerçekleşmemiştir. Bir diğer deyişle, genel olarak 1960-1980 döneminde iç ticaret hadlerinin 100'ün üzerinde gerçekleşmesi tarımsal destekleme fiyatlarının yüksek olduğunu göstermektedir.

Tarımdan sanayiye kaynak aktarım işlevini yerine getirebilecek diğer mekanizma ise tarım kesiminin vergilendirilmesidir. 1962 yılında mevcut siyasi iktidar, Gelir Vergisinin tarımsal gelirler ile ilgili bölümünü ertelemiş, aynı yıl ünlü iktisatçı Nicholas Kaldor Türkiye'ye vergi danışmanı olarak gelmiştir. Kaldor, Türk tarımı için "Potansiyel Müterakki Arazi Vergisi" uygulamasını önermiştir. Tarım arazisinin genişliği ve bu arazinin potansiyel hasılası üzerinden alınan vergi artan oranlı bir tarifeye dayanmaktaydı. Fakat Kaldor vergisi uygulaması da hayata geçirilememiştir. Bir yıl sonrasında tarım dışı kesimin baskıları

sonucunda 1963 yılında 202 sayılı kanun ile tarımsal gelirlerin vergilendirilmesi sağlanmıştır. Fakat küçük çiftçi muaflığı sınırı üç kat arttırılarak mükellef sayısı 200 binden 20 bine indirilmiştir. 202 sayılı kanunun uygulamasından sonra tarım kesiminin bütçeye katkısı ortalama %1'in altındadır. Dolayısıyla yasanın tarımdan sanayiye vergiler yoluyla kaynak aktarımını gerçekleştiremediğini söylemek mümkündür. Zira tarımsal yapı önemli ölçüde küçük aile işletmeciliğine ve geçimlik üretime dayanmaktadır. (Şahinöz, 2011:455-57)

Küçük aile işletmeciliği ve daha genel olarak topraktaki mülkiyet yapısı tarımsal verimliliği etkileyen önemli bir unsur olarak karşımıza çıkmaktadır. Mülkiyet dağılımındaki eşitsizlik bir yandan gelir eşitsizliği yaratırken diğer yandan sosyoekonomik gelişmenin önünde engel oluşturmaktadır.

Plan dönemi boyunca topraktaki mülkiyet yapısının küçük işletmeler aleyhine değiştiği görülmektedir. 1963'de 1 – 20 dekar toprağa sahip olan hanelerin oranı %40,7 ve bu kesim tüm tarım topraklarının %11,3'üne sahipken, 1973 yılında hanelerin oranı %44,6'ya yükselmiş buna karşılık sahiplik oranı %8,4'e düşmüştür. 500 dekardan fazla toprağa sahip olan hanelerin oranı aynı dönemde %0,8 iken, tüm tarım toprakları içindeki sahiplik oranı %15,4'e çıkmıştır. Bu süreç tarımda topraksız aile sayısını ciddi oranda arttırmıştır. 1963 yılında kırsal nüfus içinde topraksız aile oranı %9,1 iken 1973 yılında bu oran %21,9'a yükselmiştir.

Planlı dönemde tarım sektörü için öngörülen gelişme hızları ve sektörel büyüme hedefleri alt bileşenleri itibariyle değerlendirildiğinde,

tarımsal üretim bileşiminde ve deseninde önemli deęişimlerin yaşandıđını söylemek güçtür. Kalkınma planlarının tarım sektörüne biçtiđi rol, sanayiye kaynak aktarımı ile birlikte tarımın nispi payının giderek azalması ve fakat verimlilik artışlarıyla beraber iç talebin yerli üretim ile karşılanması, tarımsal ürünler ihracının arttırılarak dış ticaret dengesine katkı sağlamasıdır.

Plan döneminde verimliliđe bađlı olarak önemli oranda üretim artışlarının yaşandıđını TÜİK yıllık istatistiklerinden yararlanarak elde ettiđimiz grafiklerde deđerlendirmiřtik. Türkiye plan dönemine girerken tarım topraklarının sınırına ulařtıđı için üretim artışlarını büyük ölçüde verimlilik artışlarından sağlamak durumundaydı. 1960-1980 döneminde tarımsal üretimde ortalama %3'lük bir artış yakalanmış ve tarım sektörü ithal ikameci sanayileřme hamlesine hammadde ve döviz girdisi bakımından destek sağlayabilmiştir.

Genel olarak deđerlendirdiđimizde tarımsal faaliyetlerde önemli üretim artışları sağlanmışır. Üretim artışlarında özellikle modern girdilerin kullanılması, sulama imkânlarının genişletilmesi, toprak erozyonunun önlenmesi, nadasın azaltılması, tohum ıslahının sağlanması gibi verim arttırıcı tedbirlerin uygulanmasının önemli bir yeri vardır.

Bu dönemde kimyasal gübre kullanımında büyük artışlar söz konusudur. Diđer önemli bir etken tarımda makineleşmenin hızla yaygın hale getirilmesidir. I. Plan döneminin başından III. Plan döneminin sonuna kadar geçen sürede tarımda kullanılan traktör sayısı 7,5 kat artmıştır. Aynı dönemde kimyasal gübre kullanımı 22 katlık bir artış göstermiştir. Sulama konusunda yapılan yatırımlar ve alınan

önlemler neticesinde, 1972 yılında toplam sulanabilir tarım arazisi içinde %22,4'lük bir alan sulanırken, bu oran 1977 yılında %30'a kadar çıkmıştır.

Toplam tarımsal faaliyetler içerisinde önemli bir yere sahip olan bitkisel üretimin gerek hızlı nüfus artışı gerek sanayi girdisi olarak kullanımını bakımından önem arz eden tarafı üretimdeki artışlardır. I. ve II. Plan dönemlerinde %4,4 olan bitkisel üretim artış hedefleri sırasıyla 4,3 ve %3,9 olarak gerçekleşmiştir. Bu anlamda plan hedeflerine oldukça yaklaşan üretim artışları söz konusudur. III. Plan döneminde %4'lük bir üretim artışı hedefi varken, gerçekleşme %3,7 düzeyinde olmuştur. (DPT, 2007)

III. Plan dönemi sonunda, toplam tarımsal üretim içinde bitkisel üretimin payı azalmış, diğer alt bileşenlerinin payı artmıştır. Toplam tarımsal faaliyetler içinde hayvancılık, ormancılık ve balıkçılık faaliyetlerinin nispi payı artmıştır. Hayvancılık %34,1'den %37,9'a, ormancılık %2,9'dan %3,6'ya, balıkçılık ise %0,6'dan %0,7'ye yükselmiştir. Buna karşılık bitkisel üretimin nispi payı %62,4'ten %57,7'ye düşmüştür.

III. Plan dönemi sonunda toplam bitkisel üretimde en büyük paya sahip olan hububat üretiminde düşüş yaşanmıştır. Bu düşüşle beraber hububatın toplam bitkisel ürünler içindeki payı %29,6 (Plan hedefi %35,3) olarak gerçekleşmiştir.

Buna karşılık bakliyat, sanayi bitkileri ve yumru bitkiler, meyve ve sebzelerin nispi payı artmıştır. Bitkisel üretimin nispi payının azalmasında görece fiyat yapısının hububat aleyhine değişmesinin payı

vardır. (DPT, 1979). Göreli fiyat yapısını bozan önemli bir unsur fiyat destekleridir. 1960'lı yıllarda buğday, kuru üzüm, kuru incir, fındık, zeytinyağı, pamuk ve antepfıstığı olarak desteklenen 7 ürüne sonraki yıllarda yenileri eklenerek destekleme kapsamı genişletilmiş ve 19 ürüne destek sağlanmıştır.

Planlı dönem boyunca tarım ürünleri arasındaki göreli fiyat ilişkisinin her zaman desteklenen ürünler lehine dönmediği görülmektedir. (Kazgan, 1984). Ayrıca IV. Planda fiyat desteklemelerinin belirli bir ürün desenini oluşturmak üzere iç ve dış pazar talebini dengeleyecek bir anlayış içinde kullanılmadığından bahis vardır.

Ayrıca fiyat desteklerindeki popülist yaklaşımın özellikle tütün, fındık, çay ve şeker pancarı gibi ürünlerde arz stoklarının birikmesine neden olmuştur. Desteklemede daha çok Merkez Bankası kaynakları kullanıldığından enflasyonist sonuçlar doğurmuştur.

III. Planda belirtildiği üzere, tarımsal ürün çeşitliliğinde ve söz konusu ürünlerin ekildikleri bölgelerdeki ekim oranlarında önemli bir değişim yaşanmamıştır. Önemli sulama projelerinin hayata geçirilmesine rağmen, sulu tarımın gerektirdiği ve imkân verdiği ürün deseni oluşturulamamıştır. 1966-1970 döneminde Devlet Su İşleri'nin sulama şebekelerinde hububat grubu ile sanayi bitkileri ve yağlı tohumlar arasında görece değişimler yaşanmıştır. Ayrıca sebze ve meyve ekim alanlarının artışı gözlenmiştir. Özellikle ayçiçeği ekim alanlarının artışı dikkat çekici boyuttadır.

Ürün desenine etki eden faktörler olarak, tarımsal ürünlerin yetişme şartları (iklim koşulları), tarımsal politika araçlarıyla yapılan

müdahaleler, girdi maliyetleri, iç ve dış pazarların talebi, dünya fiyatları, karşılaştırmalı avantaj/dezavantaj gibi belli başlı faktörler sayılabilir. Söz konusu faktörlerdeki değişimler ürün deseni üzerinde etkili olabilmektedir.

KAYNAKÇA

- T.C. Resmi Gazete, 19 Temmuz 1973, Sayı: 14599.
<https://www.resmigazete.gov.tr/arsiv/14599.pdf>, (09.05.2024)
- Devlet Planlama Teşkilatı (1963), Birinci Beş Yıllık Kalkınma Planı 1963-1967, Ankara: DPT Yayınları.
- Devlet Planlama Teşkilatı (2007), Dokuzuncu Kalkınma Planı Bitkisel Üretim Özel İhtisas Komisyonu Raporu, DPT: 2713, ÖİK: 666, Ankara: DPT
- Devlet Planlama Teşkilatı (1979), Dördüncü Beş Yıllık Kalkınma Planı 1979-1983, Ankara: DPT Yayınları.
- Devlet Planlama Teşkilatı (1968), İkinci Beş Yıllık Kalkınma Planı 1979-1983, Ankara: DPT Yayınları
- Kazgan, Gülten. (1984), “Tarım”, Cumhuriyet Dönemi Türkiye Ansiklopedisi, İstanbul, 2412-28.
- Kepenek, Y. ve Yentürk N. (2007), Türkiye Ekonomisi, 19. Basım, Remzi Kitabevi, İstanbul.
- Devlet Planlama Teşkilatı (2000), Sekizinci Beş Yıllık Kalkınma Planı Tarımsal Politikalar ve Yapısal Düzenlemeler Özel İhtisas Komisyonu Raporu, DPT: 2516 – ÖİK: 534, Ankara: DPT
- Şahinöz, Ahmet. (2011), Neolitikten Günümüze Tarım Ekonomi ve Politikaları, Turhan Kitabevi, Ankara.
- Tekelioğlu, Yavuz. (2010), “Toprak Reformu ve Türkiye Uygulamaları”, Akdeniz İ.İ.B.F Dergisi, (19), 43-80.
- Devlet Planlama Teşkilatı (1973), Üçüncü Beş Yıllık Kalkınma Planı 1973-1977, Ankara: DPT Yayınları.

