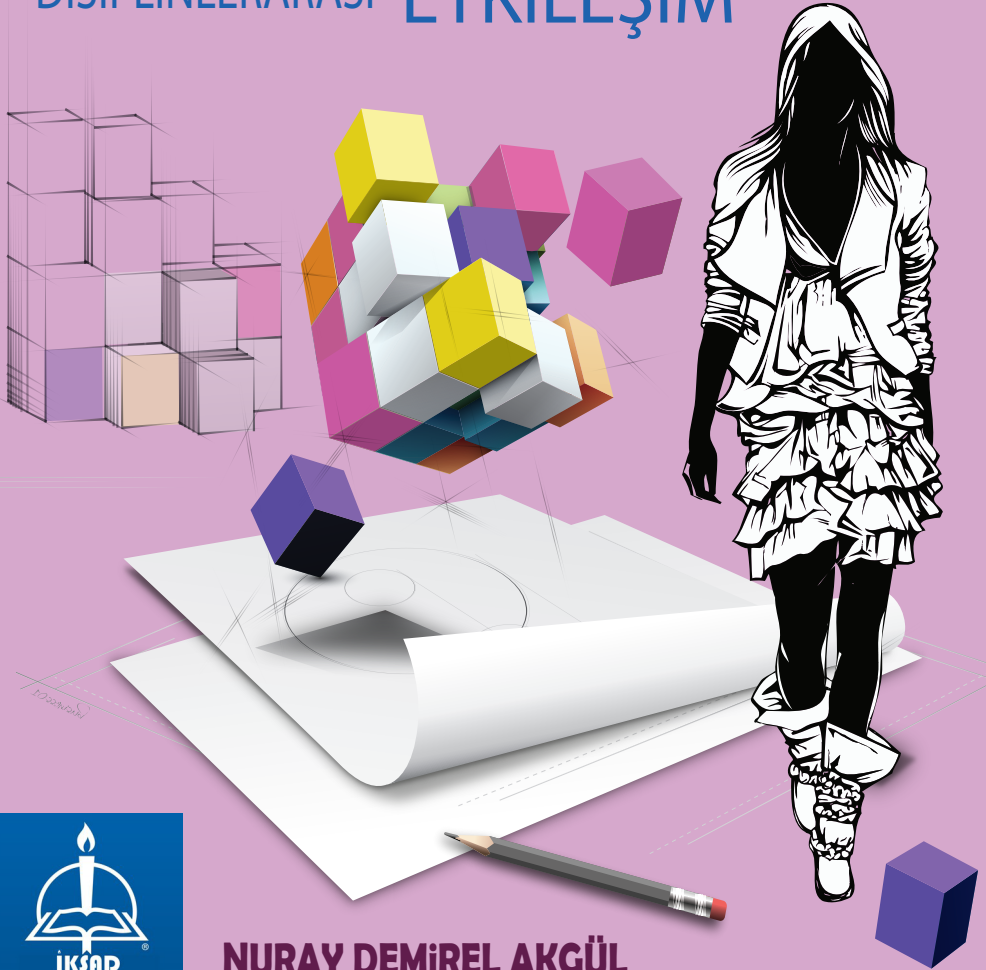


# GİYSİ VE MİMARİ TASARIMINDA

## DİSİPLİNLERARASI ETKİLEŞİM



**NURAY DEMİREL AKGÜL**

ISBN 978-605-7510-05-1

# GIYSI VE MİMARİ YAPI TASARIMINDA DİSİPLİNLERARASI ETKİLEŞİM

NURAY DEMİREL AKGÜL



ISBN- 978-605-7510-05-1

**Institution Of Economic Development And Social Researches  
Publications®**

**(The Licence Number of Publicator: 2014/31220)**

**TURKEY TR: +90 342 606 06 75**

**USA: +1 631 685 0 853**

**E posta: kongreiksad@gmail.com**

**www.iksad.org**

**www.iksadkongre.org**

**Kitabın tüm hakları İKSAD Yayınevi'ne aittir.**

**İzinsiz çoğaltılamaz, kopyalanamaz.**

**Metinlerden etik ve yasal olarak yazarlar sorumludur**

**Iksad Publications - 2018© ISBN- 978-605-7510-05-1**

## 1. GİRİŞ

Günümüzde modacılar ve mimarlar ürün tasarım sürecinde farklı uygulama ve bilim alanlarından yararlanmaktadırlar. Bu bağlamda ürünlerine farklılık kazandırabilme arayışı içinde olan moda ve mimari yapıların tasarımının bilinen anlayışı artık değişmekte, farklı malzemeleri kullanarak yeni ve farklı ürünler üretmek yönünde sürekli gelişen bir eğilime yönelmektedir. Böylece tamamen farklı amaçlar için geliştirilmiş malzeme ve tekniklerden yararlanılarak üretilen mimari yapı ve giysi tasarımlarıyla geleceğin ürünlerinin ve kullanım alanlarının çeşitliliği de artmaktadır.

Giysi tasarımları kendine yarayan estetik bilgilerin araştırılmasında mimariden olan yansımaları ve estetik repertuarı kullanmakta, ortak olan estetik yaklaşımları kendi ürünlerine aktarmaktadır. Bu aktarımlarda çoğu zaman popüler kullanımlardan

alıntılar olsa da modanın hızlı ve yaygın tüketiliyor olması bu popüler tavrı desteklemektedir.

Günümüzde, orjinallik, yenilik ve yaratıcılık değerleri yüksek olan koleksiyonlar oluşturma çabaları tasarımcıları, giysilere kalıp formu ile tasarım özelliği kazandırmaktan ziyade farklı yüzey ve doku tasarımları ile tasarım değeri kazandırma uygulamalarına yönlendirmiştir. Bu uygulamalarda farklı sanat dallarından etkilenerek tasarım değeri yüksek giysiler oluşturma yanında, tasarımcılar sıra dışı deneyimlerle yaratıcılıklarını geliştirerek, gelecek için vizyonlarını da belirlemiş olacaktadırlar.

Bir yaratma ve inşa etme eylemi olarak ortaya çıkan ve yaşamı temsil eden mimari yapılar, tarihsel süreçte pek çok alanı etkilediği gibi pek çok alandan da etkilenmiştir ve bu alanların başında giysi modası yer almaktadır. Bu araştırmanın amacı; mimaride yapı formlarındaki estetik algı ve renk etkisini giysi tasarımlarına

yansıtmaktır. Bu amaçla Mardin’de var olan, tarihi boyutta dikkat çeken mimari yapılar incelenmiş ve bu yapılar esin kaynağı olarak giysi tasarımlarında kullanılmıştır. Farklı bölgelerde tarihsel süreçlere göre yapılan ve günümüze kadar ulaşan Mardin mimari yapılarının giysi tasarımlarında kullanılarak yaşatılması, disiplinlerarası çalışmanın önemini ortaya koyması ve tasarımcılara ilham kaynağı olması açısından bu çalışmanın önemli olduğu düşünülmektedir.

"Yaratıcılık nedir?" sorusunun birçok cevabı vardır. Ayrıca yaratıcılık kimlerde bulunur, yaratıcılık geliştirilebilir mi gibi sorularla tasarım yapmanın özünü teşkil eden yaratma yetisi daha detaylı irdelenebilir. Yaratıcılık en basit şekliyle yeni, farklı ve faydalılığı olan ürünler veya fikirler yaratabilme kabiliyeti olarak tanımlanabilir. Aynı zamanda **Yaratıcılık**, olmayan birşeyi hayal edebilme, bir şeyi herkesten farklı bir teknikle yapabilme ve orjinal icatlara yol açabilme

yeteneğidir. Başka bir deyişle yaratıcılık diğer kişilerin gördüğü herhangi birşeyi farklı açıdan görüp farklı yorumlayabilme yetisidir. Yaratıcılık günlük olaylara ve nesnelere herkesten farklı bakabilmek ve farklı yaklaşım tarzı geliştirebilmektir. Yaratıcılık, sıradan, alaleda şeylerin özel olmasını, özel şeylerin de daha çok günlük hayata girip doğal şeyler olmasını sağlar.

Sanat nesnelere ise yaratıcının estetik kaygıları ve sezgisel dürtülerinin ağır bastığı bir süreç sonrasında ortaya çıkar. İlk önceliği örtünme ve korunma olan giysi yaratımı, günümüzde duyuşsal ve düşünşel olarak deneyimlediğimiz ve de yansıtmak istediğimiz tüm yaşantılarımızın en öncelikli dışavurum aracı olmasından dolayı bir sanat nesnesi olarak değeriendirilebilir. Bu durumda giysi öncelikle tasarım ile ilişkilendirilmektedir.

Günümüzde, orjinallik, yenilik ve yaratıcılık değerleri yüksek olan koleksiyonlar oluşturma çabaları tasarımcıları, giysilere kalıp formu ile tasarım özelliği kazandırmaktan ziyade farklı yüzey ve doku tasarımları ile tasarım değeri kazandırma uygulamalarına yönlendirmiştir. Bu uygulamalarda farklı sanat dallarından etkilenerek tasarım değeri yüksek giysiler oluşturma yanında, tasarımcılar sıra dışı deneyimlerle yaratıcılıklarını geliştirerek, gelecek için vizyonlarını da belirlemiş olacaktırlar.

Modanın tarihi süreci incelendiğinde, tasarım kavramının olmadığı yıllarda bile mimari ve moda arasında etkileşim olduğu açıkça görülebilmektedir. “Houte Couture” alanında ilk olarak bilinen Charles Frederick Worth (1825-1895) ’un Art Nouveau hareketinin izlerinin görüldüğü, Paris mimarisinde korkulukları süsleyen ferforjelerin kıvrımlarının hissedildiği gece giysileri, moda ve mimari ilişkisinin en güzel örneklerindedir.



Mimari alanlarının moda ile birlikteliđi ve modanın da mimari iindeki nemi gerek diđer modacıların gerekse mimarların ođunun eserlerinde de aıka grlmektedir.

Bu dřnceden hareketle, tasarımcının yaratım yetisi gz nne alındıđında, disiplinler arası alıřmaların neminin vurgulandıđı bu alıřmada, mimaride yapı formlarındaki estetik algı ve renk etkisi giysi tasarımlarına yansıtılmıř, Mardin’de yer alan tarihi ve kltrel yapılar giysi kesimine ve kumař dokusu zerine uygulanmıř, oluřturulan farklı yzey tasarımlarında ve bu yzeylerden hazırlanan giysi tasarımlarındaki grsel etkiler zerinde tasarımcının rol aıklanmaya alıřılmıřtır. Ayrıca disiplinler arası alıřmanın giysinin tasarım deđerine ve tasarımcının yaratıcılıđına katkıları deđerlendirilmeye alıřılmıřtır.

## 2. MİMARİ VE MODA ETKİLEŞİMİ:

Moda ve mimarlık; malzeme, detay, renk, doku her iki sanat dalı içinde ortak olan tasarım öğeleridir. Her iki disiplinde ortak olan yaratıcılık kavramıdır. Moda da tıpkı mimarlık gibi bir çeşit anlatım dili ve sanat olarak kabul edilmektedir. Ünlü mimar Charles Gwathmey'e göre 'Her ikisi de keşfederek ve beklenti içinde bulunarak yapılacak işlerdir.' Moda da mimarlık da birbirinden esinlenerek, ilham alarak birbirlerine çok yönlü yardımcı olmaktadır (Bozkurt, 2006: 35).

10

---

Mimari ve moda arasındaki etkileşimi anlayabilmenin en doğru yollarından birisi, kavramların özünü algılamaya çalışmaktır. Moda ve mimarlık arasındaki ilişkide bu anlamda ilk anlaşılması gereken kavram belki de modanın tanımıdır.

Moda;

1. “Moda somut bir nesne deęil, soyut sembolik bir üründür” (Kawamura, 2005:2).
2. “Her giyim, sanat, davranış ya da görünüş formu moda olabilir” (Simmel, 2003:132).
3. “Bir moda, herhangi bir zamanda görülebilir olan ve zamanla bir sosyal sistem ya da bireylerin bir araya geldięi gruplarda deęişen, özel maddi ya da maddi olmayan bir fenomende, kültürel olarak desteklenmiş bir anlatım biçimidir.” (King ve Ring,1980:13).
4. Belirli bir zaman ve durum için tüketici tarafından uyarlanmış geçici döngüsel fenomenlerdir (Sproles, 1981:116).
5. "Moda, oranların etkisinde mimarlıktır" (Coco Chanel-URL-1).

Tüm tanımlar dikkate alındığında, modanın doğrudan doğruya bir ürün olmayıp, kültürel referanslara baęlı bir fenomen olduęu, ancak ‘sembolik bir ürün’ olarak tanımlanabileceęi

söylenbilir. Ayrıca bir moda, herhangi bir zamanda ortaya çıkabilir ve çeşitli etkenlere bağlı olarak değişebilir.

Bu tanımlardan anlaşıldığı üzere, mimarlık ve moda birbirini besleyen, etkileşen, yön veren ve zamanla evrimleşen kültür ve teknolojiyle değişen iki olgudur.

Mimari ve moda etkileşimi veya mimarların tasarım çizgilerini moda tasarımı üzerinde kullanması her geçen gün gittikçe farklı açılardan karşımıza çıkmaktadır. 1959 da Mimar Frank Lyod Wright'ın tasarladığı Guggenheim Müzesi, birçok ürün ve aksesuar tasarımına ilham vermiştir.



**Fotoğraf 1: 'Guggenheim Hat' 'Binalardan şapkalara çalışması**

**URL-2.**

"Hiç kimse, bir hiç kimse olarak görülmek istemez ya da pek az kimse isteyebilir bunu; ama kıyafetten yararlanarak birisinin birisi olduğu izlenimini yaratmak da ne ilk bakışta görüldüğü kadar kolaydır ne de o kadar açık" (Davis, 1997: 72).

Her dönemin kendi estetiğini yaratması ve bunu içselleştirdikten sonra, o estetik değerden vazgeçmesi, modanın içinde doğduğu toplumun kendini yeniden üretebilmesi için neredeyse bir önkoşuldur. Ancak unutulmamalıdır ki, her dönemin estetiği, bir sonraki döneme esin kaynağı olmakta ve bir başka dönemde tekrar ortaya çıkabilmektedir. Aslında tüm alanlar ile ilişkisi kurulabilen moda kavramının, değişiklik ihtiyacı, geçici yenilik, toplumsal beğeni üzerine oluşturulduğunu söylemek mümkündür (Gençtürk, 2003:68).

Moda, göreneğe bakarak daha kısa süreli olan, çabuk değişebilen, öykünme yoluyla yayılan, temelinde değişiklik, özgünlük dürtüsü yatan geçici davranış biçimidir (Örnek, 1977: 128).

Moda ve mimari, iki farklı tasarım alanı gibi gözükse de yakından incelendiğinde, geçmişten

günümüze kadar süregelmiş birçok ortak noktaya sahip oldukları görülmektedir. İki alanın da ortak çıkış noktası insan bedenidir. Koruma ve barındırma işlevlerinin yanı sıra bu alanlar kimi zaman, kişisel, siyasal veya kültürel kimliği sergilemek için bir araç olmuştur (Seivewright, 2013: 62).

Mimari yapılar, insanların barınması için fiziksel çevrenin düzenlenmesi ile ortaya çıkmaktadır. Bu eylem, insanın varoluşundan bu yana mağaralardan çelik ve cam gökdelenlere kadar uzun bir gelişim sürecini kapsamaktadır. Teknolojik yeniliklerin artması ile mimari alanda, tarih öncesi dönemden günümüze kadar hızlı bir değişim yaşanmış ve mimari alandaki görsellik, her geçen gün daha da farklılaşmıştır (Biol, 2006: 3).

Günün hayat şartları, ihtiyaçlar, mahalli şartlar ve çağdaş malzeme, teknik ve çağdaş mimari anlayışı

ile ortaya ıkan rnlerde, eserler ile geleneksel mimari anlayıřının bir sentezi bulunabilir ve oluřturulabilirse bir kltr birikimi ve onun devamlılıęı saęlanabilir. Bylece tarihe dayalı ve bugne has karakteristikleri olan aędař bir Trk mimarisi yeni boyutlar kazanarak ortaya ıkabilecektir (Toner,1990:201).

Mimari ve moda tasarımcıların tasarım sreleri de fark edilir benzerlikler iermektedir. Her iki alanda da iki boyutlu taslaklardan yola ıkılarak daha geliřmiř  boyutlu formlar haline dnřtrme imknı bulunmaktadır. Bu iki farklı alanlardaki tasarımcılar, ilham ve teknik stratejiler iin birbirleri ile etkileřim iindedir ve bu etkileřimler sonucu, alanlar arası ortak bir dil oluřmaya bařlamıřtır (Hodge vd., 2006).

Mimari ve modada yaratılan eserler, boyut ve kullanılan malzemeler farklılık gsterse de her iki



alan birbirine ilham kaynağı olabilmektedir. Gotik dönemin sivri kuleleri elbiselerin kollarına, şapkalara, ayakkabıların burunlarına; barok dönemin gösterişi drapelere, volanlara, bolluklara, eteklerin zenginliğine, saçlara, şapkalara, kısaca giyim her detayına kendini hissettirecek kadar yansımıştır. Son yıllarda modanın çok hızlı tüketiliyor olması bu etkilenmeyi yavaşlatmamış, özellikle minimalizm ve dekonstrüksiyon gibi akımlar modada çok hızlı bir şekilde benimsenerek yayılmıştır (Gezer, 2008: 24).

Alexander McQueen, Vivienne Westwood, Comme des Garçons, Yohji Yamamoto, Frank Gehry ve Zaha Hadid'in moda ve mimariyi buluşturan çalışmalarını içeren sergiler açılmakta (Londra 2004, Los Angeles MOCA, 2006-2007), bu paylaşımlarla mimari ve tekstil disiplinlerinde düşünce ve fikirlerin akışının birleşmesi sağlamaktadır (Hodge vd., 2006). Böylece tasarım

yönlenmelerinde düşünce organizasyonlarıyla başlayan birliktelik her iki disipline yeni aktarımları getirmekte, öncü üretimleri kazandırmaktadır. Mimaride tasarımlar tekstilin katkısıyla araştırılırken, tekstil tasarımında da fikirler mimari yollarla uygulanmaktadır (Gezer, 2007/a).

### **2.1. Mimari Yapıların, Giysi Tasarımından Etkileşimine Örnekler:**

Tekstil malzeme geçmişte ve bugün mimarinin bu yöndeki isteklerini gerçeğe dönüştüren bir malzeme olmuş, tekstilin geçmişten gelen deneyimleri mimariye aktarılmıştır. Geçici yerleşimlerde en çok kullanılan malzeme olarak öne çıkan tekstil bugün de çağdaş mimari formların biçimlenme sürecinde potansiyel bir kaynak oluşturmaktadır (Gezer, 2008/a; Garcia, 2006) (Şekil 1).

Tarih öncesi çağlarda kıyafet, bir barınak niteliğindeyken zamanla bu giysi-barınaklar ilkel yapıların oluşumuna doğru değişiklik gösterdi.

Bedeni iklim kořullarından koruyan hayvan derileri ve bitkilerden üretilen tekstil malzemeler, zamanla yapıların çatılarını ve duvarlarını oluřturan panellere dönüřtü (Tangay, 2004: 59).



**Fotoğraf 2: Mimaride Kullanılan Tekstil Desenleri  
Opera house, Kore, yarışma projesi (Hodge vd., 2006; Bob,  
2007).**



**Fotoğraf 3: Mimaride Kullanılan Tekstil Desenleri**  
**Opera house, Kore, yarışma projesi (Hodge vd., 2006; Bob,**  
**2007).**



**Fotoğraf 4: Mimaride Kullanılan Tekstil Desenleri**  
**Opera house, Kore, yarışma projesi (Hodge vd., 2006; Bob,**  
**2007).**

Mimarinin strüktürleri ve tekstil dokuma yapılarında kullanılan örüntüler her iki yapının strüktürel olarak ortak paylaşımlarını olanaklı kılan özellikler taşımaktadır. Tekstilin dokuma özelliklerine göre değişen lif atlamaları, yüzeyin strüktürünü oluştururken, tekstilin esneklik, geçirgenlik, dayanıklılık gibi yapısal, fiziki özelliklerini de belirlemektedir. Liflerin bir araya gelmesiyle oluşan yapı kuruluşları mimaride kablolu sistemlerde benzer şekilde kullanılmaktadır. Kablolu sistemlerde kabloların bir araya gelmelerindeki konumlandırmalar tekstil dokumalarla aynı kuruluş düzenlerini paylaşmaktadır. Tekstil ve mimarinin bu birliktelikleri çekme gerilmeli sistemlere taşınarak çağdaş strüktürler elde edilmekte, ayrıca tekstilin mimari strüktürleri hafifletmesi mimariye yeni, öncü strüktürleri getirmektedir.



**Fotoğraf: 5 Mimari yapılarda giysilerde yapılan pilise, pili, katlama uygulamalarından esinlenilmiş bir tasarım-URL-3.**

Modayı belirleyen, sarınmış, pürüzsüz, akışkan, saydam, tabakalı, materyal, çizgili-bordür, doku, katlanmış, desen-motif, dekoratif, katı-sıkı, kaplanmış, asılı, simetri asimetri, gibi sıfatlarla günümüz mimarlık moda eğilimleri belirlenebilir (Franck, 2000: 94-97).



**Fotoğraf: 6-7- Mimari Yüzeylerde ve Tekstil Dokularına Örnekler (www.danielfor.com) (Hodge vd., 2006; Garcia, 2006).**



**Fotoğraf: 8-Mimari Yüzeylerde ve Tekstil Dokularına Örnekler**



**Fotoğraf: 9- Mimari Yüzeylerde ve Tekstil Dokularına Örnekler**  
([www.danielfor.com](http://www.danielfor.com)) (Hodge vd., 2006; Garcia, 2006)

Giorgio Armani mimarlığın kesinlikle modadan esinlendiğinden bahsederek, çok yönlü modaya yardımcı olduğuna da değinmiştir. Alexander McQueen, mimarlık, modanın ilham almasında oldukça önemli olduğundan bahsetmiştir (Bozkurt, 2006: 35). Ralph Lauren ise modayı, mimarlık disiplinine benzeterek, modayı sanat ve anlatım dili olarak tarif etmekte ve moda-mimarlık disiplinlerinin dünyada olup biten her şey ile ilgilenmekte olduğunu söylemiştir.





**Fotoğraf: 10- Mimari yüzeylerde kumaş desen ve renklerinden esinlenme örnekleri URL-4.**

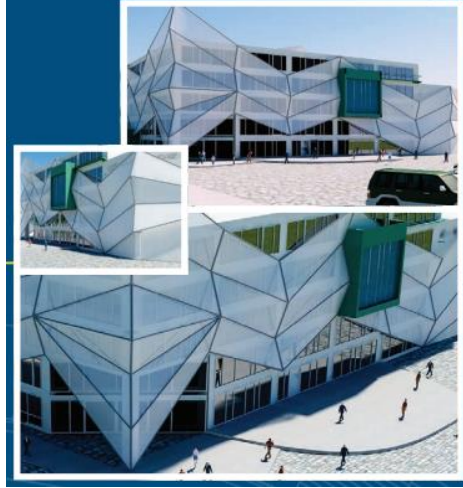


**Fotoğraf: 11-Tasarım ögesi olan çizginin moda ve mimarideki yansımasına örnek Sunrise Tower -Tim Tejares kıyafet tasarımı URL-5 (2010).**

Bütün bu tasarımların yanısıra tekstil cepheler, binaların dış yüzeylerinde kullanılan ekranlar ve kumaş mimarisinin yeni bir kategorisidir. Hem eski hem yeni inşa edilmiş binalara çabuk ve basitçe giydirilebilmektedir.

Tekstil cephe kaplama uygulamaları tekstil malzeme sınıflarından düz (kapalı) pvc, delikli (mesh), Ptfе (teflon) lamine ve / veya mesh ile etfe malzemelerinden kullanarak statik dayanımı ve garantili ithal tekstil ürünleri bina yapılırken veya yapıldıktan sonra cephe için tasarlanan çelik konstrüksiyona özel alüminyum ve/veya özel tasarım gerdirme aparatları ile applike edilmek suretiyle yapılmaktadır. Yapının mimari görünüş ve estetiğine katkılarının yanı sıra, güneş kırıcı fonksiyonu, gölgeleme ve ısı yalıtımı ile içeriden, dışarıdan farklı algılanması gereken ışık geçirgenliği (gece gündüz, iç-dış, uzak-yakın görünümü) ihtiyaçları doğrultusunda kullanılan bu

sistemler, uygulama kolaylığı ve ekonomik maliyetleri konusunda dikkat çekmektedir.



**Fotoğraf 12: Mimaride dış cephe kaplamada tekstil malzeme ve desenine örnekler- URL- 6**

## **2.2. GİYSİ TASARIMLARININ, MİMARİ YAPILARDAN ETKİLEŞİMİNE ÖRNEKLER:**

Tarih öncesi çağlarda kıyafet, bir barınak niteliğindeyken zamanla bu giysi-barınaklar ilkel yapıların oluşumuna doğru değişiklik gösterdi. Bedeni iklim koşullarından koruyan hayvan derileri ve bitkilerden üretilen tekstil malzemeler, zamanla yapıların çatılarını ve duvarlarını oluşturan panellere dönüştü (Tangay, 2004: 59).

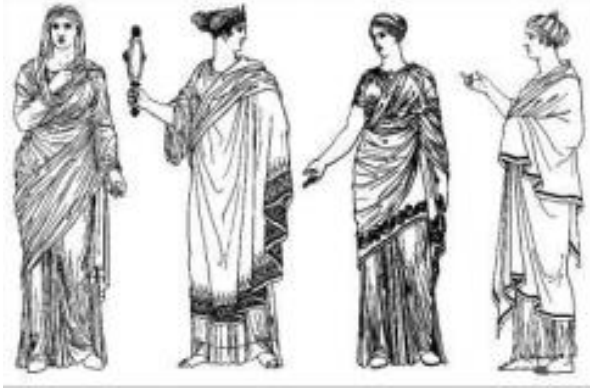
Günümüzde anlamı ve içeriğinin daralmasına rağmen moda kavramı mimari ile etkileşimli bir süreç dahilinde gelişmiştir. İnsanın bedenini ve daha sonra çevresini sonsuz boşluktan ayırma/koruma/sınırlama eylemlerinde giyinme ve mimari eş zamanlı olarak gelişmekte ve birbirini etkilemektedir.

Moda, eteklerin kasnaklar ve kafeslerle çılgın boyutlarda genişlediği Orta çağ yıllarından, fabrika

bacalarını anımsatan silindir şapkaların endüstriyel devrimin sembolü haline geldiği 19. yüzyıla kadar genişleyen o müthiş stil ve yorum çeşitliliği içinde, referanslarını genellikle hep mimarlıktan aldı. Buna karşılık, giysinin mimariyi etkilemesi de yalnız tarih öncesi dönemle sınırlı kalmamış ve moda, modern mimarinin gelişiminde çok önemli bir rol oynamıştır (Tangay, 2007: 59). Bu konuda Adolph Loos, “Giymenin Prensipleri” başlıklı makalesinde (1898), tarih öncesi giysilerin aslında basit barınaklar olduğunu, ilksel insanın hem estetik hem de fonksiyonel olarak ‘ev’ kavramını yaratırken giysilerdeki tekstil malzemeden ilham aldıklarını onaylıyor ve “İnsanın nasıl bina yapacağını öğrenme sürecinde başlangıç noktası giyinmeyi öğrenmesidir.” diyerek eklemiştir (Tangay, 2007: 59).

Romada, Antik Yunanda Dor ve İyon giysileri mimariden esinlenerek tasarlanmıştır. İnsan bedeni

bir kolon gibi ele alınmış ve mimari yapılarda uygulanan tarasım fikirleri bu giysilerde kullanılmıştır. Yunan'da kolonlarda kullanılan oluklu alanlar, aynı dönemin en popüler giysisi olan 'chiton'un drape katlarına ve silindirik formuna referans olmuştur. Eski Yunan'da kıyafet ve mimarinin insan vücudu ve iskelet yapısıyla bir uyum içinde tasarlandığı görülmektedir.



**Fotoğraf 14: Partenon tapınağı, Antik Yunan kıyafetleri- URL-7**



**Fotoğraf 14: Partenon tapınağı, Antik Yunan kıyafetleri- URL-7**

Eđitimini sanat üzerine tamamlamış olan Issey Miyake ise modayı adeta tamamen yok saydığı koleksiyonlarında bir heykelle mimari yapı olmak arasında çalışmaktadır. Issey Miyake'nin tasarladıkları ve yarattıklarını modayla ilişkilendiren tek şey ise tasarımlarının 'giyilebilir' olması denebilir (Şener, 2005: 116).



**Fotoğraf 15: Issey Miyake'nin mimariden ve origamiden esinlenerek tasarladığı kıyafetler URL-8 (2012).**



Japon modacı Yohji Yamamoto da giysi olmaktan çok mimari özellikler taşıyan tasarımları ile dünyayı şaşkına çeviren tasarımcılardan biridir (Şener, 2005: 116).

Yalın bir biçim dilini benimseyen, “az çoktur” (less is more) düşüncesi doğrultusunda gerekenden fazlasını yapmayan Alman mimar Mies van der Rohe’un etkileriyle 70’lerde Yohji Yamamoto, Rei Kawakubo, Issey Miyake, Ann Demeulemeester’la başlayıp Jil Sander’in minimal, basit, nötr renkli, kesim zarafeti ve kumaş kalitesiyle dikkat çeken tasarımlarında doruk noktasına ulaşmıştır.



**Fotoğraf 16: Gucci 2017 Cruise koleksiyonundan tasarım-  
Westminster Katedrali-URL-9.**

Gucci 2017 Cruise koleksiyonundaki tasarımlarla Westminster Katedrali'nin mimarisi arasında şaşırtıcı benzerlikler var. Sağdaki elbisenin üzerindeki motifler, renkleri ve geometrik formlarıyla vitrayları çağrıştırıyor.



**Fotoğraf 17: Volanlı dairesel formların Lanvin elbisesinde ve Frank Gehry's Hotel Marqués De Riscal binasına yansımaları**  
**URL- 10**



**Fotoğraf 17: Volanlı dairesel formların Lanvin elbisesinde ve Frank Gehry's Hotel Marqués De Riscal binasına yansıması**

**URL- 10**

Louis Vuitton koleksiyonundaki kırmızı elbisenin belindeki dairesel dekolte (solda), defilenin gerçekleştiği Niteroi Müzesi'nin dairesel formlarını hatırlatıyor.



**Fotoğraf 18: Sidney Opera Binası ve Ruben Santos tasarımı ile katman formu tasarıma örnekler URL-11 (2009)-URL-12 (2011).**



**Fotoğraf 19: Hüseyin Çağlayan'ın "Afterwords" Koleksiyonu 2000 (Hodge vd., 2006).**

Moda ve sanat kavramlarını tasarım felsefesinde birbirinden ayırmayan Hüseyin Çağlayan ülkemizdeki mimarlıkla modayı en çok yaklaştıran tasarımcılardandır.



**Fotoğraf 20: Sir Norman Foster's Hearst building, San Francisco Gareth Pugh tasarımı ve Balenciaga 'nın Gehry's IAC binasını anımsatan tasarımı- URL- 13.**



**Fotoğraf 20: Sir Norman Foster's Hearst building, San Francisco Gareth Pugh tasarımı ve Balenciaga 'nın Gehry's IAC binasını anımsatan tasarımı- URL- 13.**

Yaratım sürecini bir mimar gibi tasarlayan, bedene dair mimari bir düşünce biçimine sahip olan Yohji Yamamoto, Rei Kawakubo, Issey Miyake, Ann Demeulemeester, Martin Margiela, Phoebe Philo gibi tasarımcılar dışında mekânlardan, mimarilerden esinlenip bunları direk olarak kıyafetlerine yansıtan/yapıştıran/kopyalayan isimler

de bu mimari-moda ilişkisine yön veriyor. Dolee&Gabbana'nın 2012 kış koleksiyonunda Barok kiliselerindeki süslemeleri birebir yansıtan tasarımları, Alexander McQueen 2014 kış defilesinde Rusya'daki The Winter Palace motiflerinin birebir göze çarptığı şaşaalı elbiseleriye, mimarının modaaya apaçık yansımaya olarak yorumlanabilir.

### **2.3. RENGİN, GIYSİ TASARIMI VE MİMARİ YAPILAR ÜZERİNDEKİ ETKİLERİ:**

İnsanların mekânlarını ve eşyalarını her an deęiştirme şansının olamayacağı gerçeęi, renk seçiminin önemini ortaya çıkarmaktadır. Bu nedenle de renk tasarımın önemli öğelerinden biridir. Bir mekânda yer alan tüm biçimler, yüzeyler renk farklılıkları ile daha iyi algılanır.





**Fotoğraf 21: Emilio Pucci defilesinden görüntü Barcelona'da Finca Güell binasından form ve renk esinlenmesi URL-14 (2014).**

Bir giysi, bir otomobil, bir mobilya ya da herhangi bir kullanım eşyasının toplumun değer yargılarının, geleneklerinin etkisi altında veya dışında, biçimlerinin değişime uğraması ve bunların estetik birtakım sembollerle ifade edilmesi, moda faktörünü oluşturur (ONUR, 2000: 96).

Kişilerin renk tercihlerinde de moda, etken faktörlerden biridir. Renk tercihlerinde moda kültürel bir hareket anlamını taşır. Her şeyin yediğimiz yiyeceğin, dinlediğimiz müziğin, mobilyalarımızın, sağlık konusundaki inanışlarımızın, özetle simgesel evrenimizin toplumunun kültürel olması gibi (DAVİS, 1987:24).

Kendimizi değişik renklerle ifade edebilmemizde en sık kullandığımız araçlardan biri giysilerdir. Giysiler, taşıdığımız rengin yarattığı etkiyi yansıtmamızı sağlar. Ancak, çoğu zaman giysilerimizde yer alan renkler bizimle bağdaşmasa bile toplum tarafından kabul görebilmek için moda olan renkleri tercih ederiz. Bazen de moda olmasına rağmen karakterimizle bağdaşmayacak renkleri reddederiz. Çünkü o rengin içinde, olduğumuzdan farklı bir imaj sergileme endişesi bizi rahatsız eder. Bu durumda, giysilerimizdeki renklerin doymuşlukları ve tonlarıyla farklı imajlar yaratma yoluna gidilir. Örneğin, bir gece davetinde

vermek istediğimiz imaj ile bir iş davetinde vermek istediğimiz imaj farklı olabileceğinden renk tercihlerimiz de değişken olacaktır.



**Fotoğraf 22: Givenchy 2008 yılı- rönesans, gotik, barok mimarisindeki renk ve yapı formunun kıyafete yansımaları URL-15**

Rönesans renk tercihlerinden biri altın renginin çokça kullanılması idi. Bu renk sadece süsleme elemanı olarak değil, iç mekânlarda geniş alanlarda çokça göze çarpmıştır. Duvar yüzeylerinde hiçbir zaman pastel renkler kullanılmamıştır.

Renk tercihlerinin, farklı dönem stilleri incelendiğinde nasıl farklılaştığını veya benzeştiğini görmek mümkündür. Çeşitli dönem ve ülkelerde rengin mekânlardaki yeri ve tercih edilen renk türleri, o dönemlerin stillerine göre değişmiştir. Gotik iç mekânları incelediğimizde renk kullanımının değişik yorumlarla kullanıldığını görmekteyiz. Gotik pencere camları rengin kendi değerinin insan ruhuna olan doğrudan ilişkisini ortaya koymuştur. Bu durum gerçek olarak değil manevi bir şekilde yapıyla doğrudan ilişkilidir (FRİELİNG,1961:212-213).

Osmanlı mimarisinde ise 15. yy. sonuna ait Çinili Köşk'te altın varak uygulamasına rastlanmıştır.

15.yy. Osmanlı inilerinde yeřil, firuze (Turkuvaz), lacivert, patlıcan moru tercih edilen renklerdir. 15-16.yy. bařında kullanılan renkler sır teknięinde yapılmıř inilerde eskiden beri kullanılan mavi, lacivert, siyah, beyaz, sarı, fıstık yeřili ve altın yıldız rnekleri firuze gibi renklere bol miktarda rastlanır.16-17.yy. Osmanlı inilerinde hem teknięinde hem de renkte byk geliřmeler grlr. İznik ocaklarında retilen bu yeni rneklere, sır altı teknięinde yapılmıř olan bu inilerde hkim olan renkler, domates kırmızısı, mercan kırmızısı, beyaz, mavi, lacivert, firuze, yeřil ve siyahtır. 17. yy'ın ikinci yarısından itibaren inilerde domates kırmızısı kahverengine dnřr. Dięer renkleri soluklařır. Mavi ve yeřil egemen renk olarak ortaya ıkar. 18.yy'da renkleri birbirine karıřmıř gibidir ve soluktur (NEY,1976:63).

Mimarinin yapıda olması istenen “iřlevselliklerin ve konforun” tekstil zerine aktarılması, tekstil dnyasına yapı tekstillerini ve akıllı tekstilleri

kazandırmıştır. Günümüzde yapı malzemeleri teknolojileri geliştirilirken binanın insan derisine benzer şekilde etki-tepki mekanizmasına sahip malzemenin araştırılmasında tekstil malzeme üzerinde durulmakta, özellikle kaplama malzemelerinde çevreye uyum açısından da tekstilin mimari donanımlara sahip olması istenmektedir.



**Fotoğraf 23: Hüseyin Çağlayan 2009 Sergisi (meşhur led ve balon elbiseleri)- URL-16.**

Bir süre mimarlık eğitimi alan Hüseyin Çağlayan da 2000 yılında hazırladığı koleksiyonunda giysi tasarımlarını mimari öğeleri kullanarak oluşturmuştur.





**Fotoğraf 24: Tekstil ve mimaride kullanılan renk uyumu benzerliğine örnekler – URL- 17.**

Renk, tasarım öğeleri içinde önemli yer tutan ve heran algılama alanımız içinde olan, bireylerin mutluluğu ve sağlıklı yaşamı için önemli rol oynayan bir olgudur. Renkler anlam açısından, bizim dünyamızın ve ruhumuzun bir ürünüdür. Renklerin bir “gerçeklik” biçiminde algılanması, bizim içimizde olur. Bu anlamın oluştuğu yer: gözümüz değil, sinir sistemimiz yoluyla beynimiz ya da çok bilimsel olmayan bir deyimle, bizim



“ruhumuz” dur. Bu durumda renk seçimini etkileyen kriterler, düşüncelerimizi harekete geçiren bir his ya da duygu olarak da gelişebilir (2005: 391).

İnsanların renklere karşı farklı tepkiler vermesinde, kişilik oluşumları, eğitim durumları, bilinçaltında bastırılmış olan duygular gibi birçok neden vardır. Renklerin psikolojik etkilerinin yanında, sembolik anlamları da vardır. Bu semboller günlük yaşamın bir parçası olarak her alanda karşımıza çıkmaktadır. Çeşitli kültürler ve inanç sistemlerinin yanısıra, kişilerin renk tercihlerinde moda da etken faktörlerden biridir. Farklı dönem ve ülkelerde rengin mekânlardaki yeri ve tercih edilen renk türleri, o dönemlerin stillerine göre değişmiştir. Sececeğimiz rengin mekândaki işleve uygunluğu ise eylemlerimizi rahatlıkla sürdürebilmemize yardımcı olur. Renk seçimi, özellikle bir mekânın boyutlarını olduğundan daha farklı boyutlarda

algılatmak istediğimiz durumlarda oldukça önem kazanır.

## **2.YÖNTEM:**

Mimari yapı formlarındaki estetik algı ve renk etkisini giysi tasarımlarına yansıtmak amacıyla ve disiplinlerarası çalışmanın öneminin ortaya konması ve tasarımcılara ilham kaynağı olması için yapılan bu çalışma; üretilmiş ya da üretilmekte olan bilginin denemeli uygulaması olması özelliğiyle “uygulamalı araştırma”, var olan uygulamanın eleştirel bir değerlendirmesini yaparak, durumu iyileştirmek için alınması gereken önlemleri belirlemeye çalışması açısından bir “aksiyon araştırması”dır (Karasar, 1991:27).

Tasarım sürecinin analiz, sentez ve yansıtma olmak üzere üç aşamada ele alındığı çalışmanın ilk aşamasında, alanda disiplinlerarası çalışma örnekleri irdelenmiş, ikinci aşamada Mardin mimari yapıları analiz edilmiş, üçüncü aşamada ise

kumaş ve kalıp üzerine uygulanan mimari form ve renkler dikiş, süsleme ve örme teknikleri ile birleştirilerek farklı giysi tasarımları oluşturulmuştur. Çalışma kapsamında seçilen Mardin Ulu Camii, Meryem Ana Kilisesi ve Eski Mardin evleri mimari yapılarından esinlenilerek toplamda 8 adet tasarım yapılmış, bunların içinden 3 tasarım seçilerek renklendirilmiştir. Mimari yapıların estetik görselleri ve yapı form özellikleri dikkate alınarak; kadın giysileri, tasarımın prensip ve öğelerine göre silüet üzerinde tasarlanmış ve modeller analiz edilmiştir. Yapılan analizler doğrultusunda tasarımda kullanılmış esin kaynağı, giysi türü ve model özelliği hakkında bilgiler verilmiştir.

Çalışma sonucunda mimari yapıların pek çok disiplinler arası alanlarda kullanılabileceği ve böylece mimari yapıların gelecek nesillere aktarılabilmesiyle ilgili öneriler geliştirilmiştir.

## **ARAŐTIRMANIN AMACI:**

Bu alıŐmada ama, mimari yapıların estetik grsellerinden faydalanılarak ve yapı formları kullanılarak gnn moda ve trendleri dođrultusunda ađdaŐ kadın giysi tasarımlarında kullanılabilirliđe dikkat ekmek ve giysi tasarımcılarına esin kaynađı olabilecek, marka izgisi oluŐturabilecek disiplinler arası alanlar hakkında neriler geliŐtirmektir.

## **BULGULAR:**

### **ULU CAMİİ MİHRABI KIZILTEPE**

#### **MARDİN:**

Mardin'deki en eski Camidir. Ulu Camii Mahallesindedir. Kible duvarına paralel uzanan  nef, Mihrap nnde iki nef boyunca tromplu ve dıŐtan yivli bir kubbe ile rtlmŐtr. Altı paye

üzerine oturan kubbe, bütün mekâna hâkimdir. Çapraz tonozlu revaklarda yalnız kuzeyde beş bölüm kalmış diğerleri kaybolmuştur. Minaresi Artuklu Hükümdarı Kutbettin İlgazi zamanında inşa edilmiştir (1176). Bu Camiye Artuklu Hükümdarlarından Melik Salih (1312-1362) bir kısım malını vakfetmiştir. Bunlar; 38 dükkân, bir hamam, Bab-ı Cedid civarında bir bahçe ve Mardin köylerinde birçok bağdır. Mardin'in en önemli İslami merkezlerinden biri Ulu Camidir (<http://www.mardinliyim.com/mardin-camiileri.html>).





**Fotoğraf 25: Mardin Ulu Cami Mihrabı – URL- 18.**



**Tasarım 1, Tasarım 2- Mardin Ulu Camii Mihrabından  
Esinlenerek Tasarlanmış Kadın Giysisi**

Ulu Camii Mihrabından esinlenilen kadın giysisi, pantolon bluz olarak tasarlanmıştır. Bluz; asimetrik kesimde, mihrabın geometrik desenlerinden yuvarlak dilimler sol bedenden ön ortasına doğru yerleştirilmiş; uzun kollu ve sıfır yaka olarak çalışılmıştır. Pantolonda ise vücudu saran dar kesim tercih edilmiş, üst bedende kullanılan dilimler ispanyol paça olarak pantolona eklenmiştir.

## MERYEM ANA KİLİSESİ:

Efsaneye göre Midyat'ın Anıtlı köyünde yer alan Meryem Ana Kilisesi, Hz. İsa'nın doğumu anısına yapılmıştır. Eski adı Hah olan Anıtlı'daki Süryanilere ait mabed, "yoldath aloha" ya da Arapça "El Hadra"olarak da anıldı. 6. yüzyıldan kaldığı sanılan kilise, çan kulesiyle birlikte yapılan eklemelerle son halini 20. asırda aldı.

21 sütun üzerinde yükselen bugünkü yapı, 1860 yılında Patrik Antuan Semheri tarafından yaptırılmıştır. Kare planlı, merkezi kubbeli mabed zarif süslemeleriyle dikkat çeker. Kubbeyi taşıyan kemerlerin üzerinde yükseldiği başlıklar, akantus yaprakları ve gırlanlarla bezelidir. Midyat'taki diğer manastır kiliseler gibi çapraz nefli olan yapı, ahşap ve taş işçiliğiyle Turabdin'in incisi olmuştur.





**Fotoğraf 26: Meryem Ana Kilisesi- URL- 19.**

Kemer, yuvarlak taş sütunlar ve avludaki korkuluklar kadar Meryem Ana Kilisesi'nde patriğin oturma yeri ve İncil vaaz yeri de dikkat çekicidir. Üzüm salkımlı motifler, ahşap el işçiliğiyle mabedin sanatsal değerini öne çıkarmıştır.

İki bin yıllık anıtın üzerinde kurulan Meryem Ana Kilisesi, Hz. İsa'nın ruhunu simgeleyen güvercin figürlü haçla da dünyada benzersizdir.



**Tasarım 3, 4, 5- Meryem Ana Kilisesinden Esinlenerek  
Tasarlanmış Kadın Giysisi**

Meryem Ana Kilisesinden esinlenerek tasarlanmış etek bluz modeline kilisenin mazgal dişlerinden etkilenilerek üç boyutlu parçalar yerleştirilmiştir. Üst parça giyim elemanının kolları

fakir kol tarzında, bileklere doğru geniş kesim ve takma kol olarak düşünölmüştür. Sıfır yaka çalışılan bluzun boyu ön ortasından yan dikişlere doğru oval kesim yapılmış olup, kollarda ve ön bedende kiliside var olan geometrik desenler uygulanmıştır. Üç parça olarak çalışılan etekte ise yan parçalarda kilisenin sütunlarından esinlenilerek boyuna şeritler kullanılmıştır.

### **ESKİ MARDİN EVLERİ:**

Bir bölgenin yaşayanları mı ona entegre olur, yoksa yaşayanlar mı bölgeyi şekillendirir? Bu polemige Hanson ve Hillier şu şekilde yorum getirmektedir; toplum, alan içinde var olmaktan çok daha fazlasını yapar. Öncelikle birbirleriyle ilişkide olan insanları o alan içerisinde düzenler. İkincisi alanları; yapılar, sınırlar, yollar, bölgeler anlamında organize eder. Toplumun içindeki dinamikleriyle alan içerisinde nasıl bir düzene göre üretim yapıldığına dair bir teori üretilseydi, o

toplumun ilk yerleşiminde hangi tür alansal girdiler olduğuna bakılarak başlanırdı (Hanson ve Hillier, 1984).

Mardin’de Artukoğulları’ndan sonra yapısal faaliyette bulunan diğer Türk devletleri Akkoyunlular ve Osmanlılardır. Her iki dönemde de, Artukoğulları çağında edinilen yapım geleneği sürdürülmüştür. Dini ve sosyal amaçlı yapıların tasarlanmasına devam edilmiş, ancak önceki döneme yeni yorumlar getirme arayışı, yerini tekrara bırakmıştır. Geleneksel şehir sınırları içinde gelişim, yine bir önceki dönemde olduğu gibidir. Akkoyunlu ve Osmanlı egemenlikleri sırasındaki yapım eylemleri de belirgin bir biçimde sur dışına taşmamıştır (Göyünç, 1996).

Her yerleşme birimi, kendi içinde adeta küçük bir şato veya bir kale gibidir. Eski yapılarındaki fizyonomi; buranın hareketli tarihinin fiziki şartlarla ahenkleştirilmiş bir

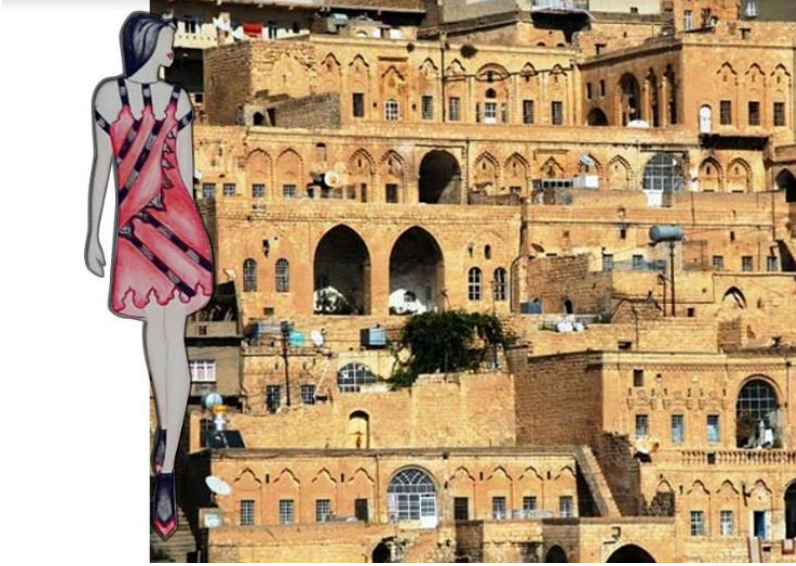
kompozisyonudur. Mardin’de hiçbir evin penceresi ötekinin penceresiyle yüz yüze gelmemektedir ancak hepsi, bir diğèrinin duvarını görebilmektedir (Noyan, 2008). Moloz taş ve harç karışımından oluşan tonozların yapımında ahşap ve çamur kalıplar kullanılmıştır. Ahşap kalıp, tonozu belirleyen kemerler için oluşturulur. Bunların arası çamur ile tonozun çeşidine göre biçimlendirilerek kalıp oluşturulur. Daha sonra da üstüne moloz taş ve harçtan tonoz örgüsü yapılır (Aliođlu, 1989). Aynı zamanda kenarlarda döşeme yükünü azaltma, ısı ve ses izolasyonu sağlamak için döşemede kullanılan toprak dolgusunun arasına bu iş için özel olarak imal edilmiş boş küpler kullanılmıştır (Noyan, 2008).

Mardin’deki taş yapılarında dikkat çeken diğèr özellik, yapılardaki temiz su ve pis su tertibatıdır. Yapıların genelinde bir veya birden fazla kuyu bulunmaktadır. Bu kuyular yağmur suların biriktirilmesinde depo görevi

görmektedirler (Noyan, 2008). Kışları yağan kar, teraslardaki kar pencerelerinden (takıt'ıl selc) dışarı atılır. Yağmur ve kar suyu, çörtenlerden bir alt katın su kanalına aktarılır ve en alt kattaki sarnıçlarda kullanılmak üzere birikir (Mardin şehir rehberi).



**Fotoğraf 27: Eski Mardin Evleri-URL- 20.**

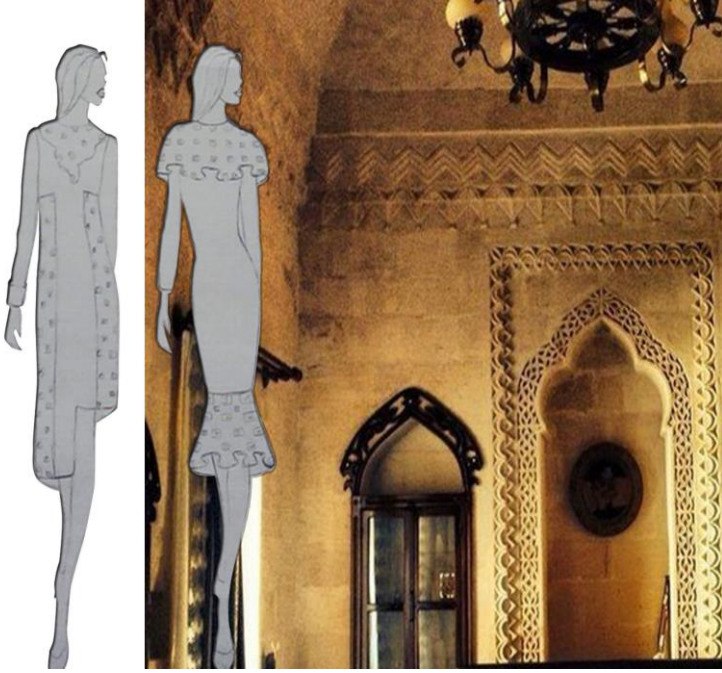


**Tasarım 6- Eski Mardin Evlerinden Esinlenerek  
Tasarlanmış Kadın Giysisi**



**Fotoğraf 28: Eski Mardin Evleri-URL-21.**





**Tasarım 7, 8- Eski Mardin Evlerinden Esinlenerek Tasarlanmış Kadın Giysisi**

Eski Mardin evlerinden esinlenen kadın giysisi, elbise olarak tasarlanmıştır. Elbise; asimetrik, kısa kol olarak ve eteği dizüstü boyda, çan etek kesiminde çalışılmıştır. Elbiseye; Mardin evlerinin pencere ve kapı sütunları üzerinde yer alan mimari taş işlemesi ve şekillerinden

esinlenerek tasarlanmış üç boyutlu parçalar yerleştirilmiştir. Göğüs üstünde, asimetrik ön beden kesiminde ve etek ucunda kullanılan oyuntulu kesimler mimari ve giysi tasarımına örnek teşkil eder mahiyettedir.

### **SONUÇ:**

Sanattan, edebiyattan ve daha bir sürü şeyden ilham alan moda, mimarinin sadece biçimsel öğelerinden değil, düşünce yapısı, tasarım felsefesi ve matematiksel bakış açısından da etkilenmektedir.

İki zengin alan arasındaki etkileşim, iletişim, uyum ve hatta uyumsuzluk hakkında sayfalarca kalem oynatmak mümkündür. Tasarımcı, kıyafetle insan bedenini şekillendirirken mimar, insanların topluca barınacağı yapılarla uzayda formlar yaratır. İnsan bedenini koruma ve barındırma, ikisinin de ortak çalışma alanlarıdır. Tasarımlar ve mimari formlar ayrıca kişisel, kültürel, siyasal bir kimliğe de gönderme yaparlar.

Mimaride tekstilin kavramsal ve estetik yönüyle kullanılması, yapının çevreyle olan uyumu ve doğa renkleriyle uygun harmonileri olanaklı kılmakta, tekstilin mimaride yorumlanması uygulamalara öncü, sıra dışı özellikler katmaktadır. Ortaya çıkan ürünler tekstil tasarımının popüler imgelerinin aktarımları olabilirken, yapılar “ikon”laşmaktadır.

Mimari, iç mimari, moda-tekstil alanları disiplinlerinin çeşitli aralıklarda bir araya gelmeleri, birbirinin bilgisini kullanıldığı heyecan verici yeni tasarım kavramları ve tasarımlar getirmekte, kendi giysilerimiz mimariye yansıtılmakta, tekstil malzemesi mimarinin giysisi olmakta ve her geçen gün bu koleksiyona yeni “trend” ler, yeni “stil” ler eklenmektedir.

Bu çalışma ile moda tasarımı ve mimari alanlarında ortak noktalar, etkileşimler ve benzerlikler olduğu saptanmıştır. Hem moda, hem de mimari için öncelikli amaç; barınma içgüdüğü, bedeni

korunmak ve örtmek olmasına rağmen gelişen teknoloji ve yöntemlerle bilimsel, sanatsal ve estetik birliktelikler ortaya çıkmıştır. Her iki disiplinde birbirini etkileyerek değişik ve ilginç tasarımlar ortaya koymaktadır. Yapılan bu çalışma sonucunda mimari alandaki yapıların önemi ve değerlerinin artması ve anlaşılması için; Türkiye'nin önemli mimari yapıları, Türk modacıları tasarımlarında esin kaynağı olarak kullanarak ülkemizdeki mimari yapıların tanıtımına ve turizmine katkıda bulunabilir. Moda tasarımı eğitim kurumlarında modanın diğer disiplinler arası ilişkisine değinen dersler konulmalıdır. Böylelikle öğrencilerin moda tasarımının diğer disiplinlerle olan ilişkileri hakkında fikir sahibi olarak bakış açılarının gelişmesi sağlanacaktır.

## **KAYNAKÇA:**

Aliođlu, F., 1989: Geleneksel Mardin Őehir Dokusu ve Evleri Üzerine Bir Deneme, İstanbul Teknik Üniversitesi Doktora Tezi, İstanbul

Birol, G., (2006). “Modern Mimarlığın Ortaya Çıkışı ve Gelişimi”, Megaron, Mimarlar Odası Balıkesir Şubesi Dergisi, Ekim 2006, s: 3-16

Bozkurt, B. ve Karadađ, D. (2006). Mimarlık ve Moda Ortaktır. *Wallpaper Dergisi*, 29(35).

Davis, Fred (1997). Moda, Kùltür ve Kimlik. Çev.: Özden Arıkan. İstanbul: Yapı Kredi Yayınları.

Franck, K. A (2000). Yes, We Wear Buildings, *Architectural Design Fashion –Architecture*, 70, 94-97.

Frieling, H., (1961). *Mensch-Farbe-Raum*, Munchen

Gezer, H., (2008). “Üretim Alanında Tekstil ve Mimari Arasındaki İlişki”, İstanbul Ticaret Üniversitesi Fen Bilimleri Dergisi Yıl:7 Sayı:13 Bahar 2008/1 s: 21-49

Gençtürk H., (2003). Bir iletişim Biçimi Olarak Moda: “Modus’un Sınırları”, iletişim: araştırmaları • 1(1):68

Göyünç, N., (1996). Osmanlı Belgelerinde Konut Terminolojisi, Tarih Vakfı Yayınları, İstanbul

Hanson, J., Hillier, B., 1984: The Social Logic of Space, Cambridge University Press, İngiltere

Hodge, B., Mears, P., Sidlauskas, S., (2006). “Skin + Bones: Parallel Practices in Fashion and Architecture”, Thames & Hudson Publishing

Kawamura, Y. (2005). **Fashionology**. New York: Berg.

King, C. W. ve L. J. Ring. (1980). The dynamics of style and taste adoption and diffusion: contributions and fashion theory. **Advance in Consumer Research**, 7(1), 13-16.

Noyan, S., 2008: Bir şehir, bir malikane, sıra dışı evler, Mardin, Dizgi Baskı, Ankara

Onur, S., “Mobilya Biçimlenişine Etki Eden Faktörler ve Tasarımcı Kullanıcı Faktörü Üzerine Bir Yöntem Önerisi”, Doktora Tezi, Mimar Sinan Üniversitesi, 2000, İstanbul

Örnek, S. V., (1977). “Türk Halk Bilimi”, Ankara: İş Bankası Kültür Yayınları

Öney, G., (1976). Türk Çini Sanatı, İstanbul

Seivewright, S., (2013). “Moda Tasarımında Araştırma ve Tasarım”, (Çeviren: Burcu Bakın), İstanbul: Bilnet Matbaacılık

Şener, Y. (2005). Modadaki-Mimarlık-Mimarlıktaki-Moda. *Art&Decor Dergisi*, 143(116).

Simmel, G. (2003). Moda felsefesi (T. Bora, Çev.). **Modern Kültürde Çatışma** içinde. (ss. 103-134). İstanbul: İletişim Yayınları.

Sproles, G. B. (1981). Analyzing fashion life cycles: principles and perspectives. **The Journal of Marketing**, 45(4), 116–124. 20 Ocak 2018 tarihinde JSTOR veritabanından erişildi.

Tanglay, Ö. (2007). Modaya Tasarım Penceresinden Bakan Yazılar, Yasemin Şener Söyleşisi. *Tasarım Merkezi Dergisi*, 2(59).

Toner, S.: "Mimarlığın Türk Kültüründeki Yeri ve Koruma Olgusunun Önemi", Milli Kültür Unsurlarımız Üzerine Genel Görüşler, Ank., 1990, sh. 198-201.



## GÖRSEL KAYNAKLAR

### URL-1:

<http://www.arkitera.com/haber/16267/mimari-etki>

### URL2:

[http://irenebrination.typepad.com/irenebrination\\_notes\\_on\\_a/2011/11/page/2/](http://irenebrination.typepad.com/irenebrination_notes_on_a/2011/11/page/2/)

### URL3:

<https://www.pinterest.co.uk/marinakate0290/skin-%2Bbones-parallel-practices-in-fashion-and-arc>

### URL4:

<https://tr.pinterest.com/pin/405183297709484237/>

### URL-5:

<https://japangasm.wordpress.com/2012/05/02/textured-buildings-cool-and-ugly/> (2010).

### URL- 6:

[https://www.tensaform.com/media/7454/tekstil-cephe-kaplama\\_low.pdf](https://www.tensaform.com/media/7454/tekstil-cephe-kaplama_low.pdf)

### URL- 7:

[https://tr.wikipedia.org/wiki/Antik\\_Yunanistan#/media/File:Parthenon\\_from\\_west.jpg](https://tr.wikipedia.org/wiki/Antik_Yunanistan#/media/File:Parthenon_from_west.jpg)

### URL- 8:

<http://www.tvn24.pl/zdjecia/ma-8-tys-otworow-znicz-olimpijski-wygral,22011.html> (2012).

### URL- 9:

<http://www.kadinlardunyasi.org/moda-ve-mimari-ayrilmaz-ikili>

### URL- 10:

<http://www.kadinlardunyasi.org/moda-ve-mimari-ayrilmaz-ikili>

### URL-11:

<http://www.illustradolife.com/fashion-architectural-avant-garde/#> (2009).

URL-12:

<http://www.bravacasa.rs/svetlucave-ideje-za-ukrasavanje-zidova/svetlucave-ideje-za-ukrasavanje-zidova4/> (2011).

URL- 13:

<https://www.pinterest.co.uk/pin/524669425316209004/>

URL-14:

<http://hangyourtowel.tumblr.com/> (2014).

URL15: <http://www.trendhunter.com/trends/heavenly-inspiration-at-the-house-of-givenchy>

URL-16:

<http://fashionletmefree.blogspot.com.tr/2012/09/mimari-ve-moda.html>

URL- 17:

<https://www.barkodicmimarlik.com/blog/ic-mim aride-pantone-renkler/70>

URL-18:

<http://www.mardinliyim.com/mardin-camiileri.html>

URL- 19:

<http://insanvesanat.com/haber-iki-bin-yillik-efsane-289.html>

URL- 20:

<http://turkiyedegezecegim.blogspot.com.tr/2015/05/mardin-guneydogu-anadolu-kulturunun.html>

URL-21:

<https://www.google.com.tr/search?q=mardin+evleri&source=lnms&tbm=isch&sa=X&ved>

